

### TEXTO 1

#### A crise mundial e a questão ambiental

1 A Europa anunciou que vai exigir compromissos ambientais em todos os seus acordos comerciais a partir de agora e que já está redigindo uma lei que condicionará toda a importação de madeiras de países tropicais, entre eles o Brasil, à apresentação de certificados ambientais.

5 A inclusão de cláusulas ambientais nos contratos de comércio sempre preocupou países emergentes, para os quais o assunto é manipulado pelos ricos para criar mais dificuldades às suas exportações.

10 Ontem, o comissário de Comércio da União Européia, Peter Mandelson, ressaltou que a vigência de critérios ambientais no comércio é irreversível para os europeus. “O mundo de um comércio desregulado pode ter conseqüências negativas para o meio ambiente. Mas esse não é o mundo que queremos”, delarou Mandelson. “O mercado não é moldado apenas por interesses comerciais brutos. Os Estados podem regular o uso de recursos naturais e os cortes de emissões de CO<sub>2</sub>.”

20 Em áreas específicas, o Brasil pode sofrer impactos imediatos. “Na área de madeiras, estamos já trabalhando em uma legislação que vai criar obrigações para exportações a fim de monitorar de onde veio a madeira. Isso visa a garantir que ela venha de fontes certificadas e legais e que as áreas são gerenciáveis de forma responsável ambientalmente”, afirmou Mandelson. Os europeus avaliam, ainda, a criação de selos ambientais para o etanol.

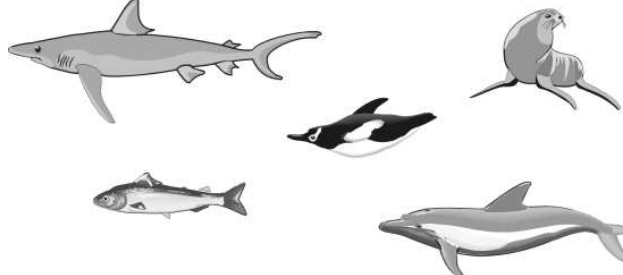
30 As metas vinculantes de corte de emissões de dióxido de carbono (CO<sub>2</sub>), um dos principais gases do efeito estufa, é outro capítulo controverso na diplomacia internacional. Brasil, Índia e China alegaram que não podem assumir compromissos porque isso poderia ser um freio à expansão econômica. Para os europeus, se os emergentes continuarem com o atual ritmo de emissões, os esforços de Bruxelas, Tóquio e Washington de corte de emissões não darão resultado.

O Estado de SP

Tendo como base o **TEXTO 1**, julgue o item a seguir.

- 1) O sinal indicativo de crase em “à apresentação” (l.5) justifica-se pela regência de “condicionará” (l.4) e pela presença de artigo definido feminino. Caso o artigo definido fosse substituído pelo indefinido, a retirada seria obrigatória.
- 2) Os países desenvolvidos da Europa demonstram uma imensa preocupação com o ambiente. Um exemplo disso é a destinação que dão ao lixo eletrônico. Nestas nações, pilhas e baterias são colocadas em aterros sanitários, local ideal para descartá-las.

- 3) Contaminações ambientais com material radioativo, como aconteceu em Chernobyl (Ucrânia) em 1986, atuaram como um importante fator evolutivo sobre as populações biológicas, porque alteram o código do DNA constituindo fator causal de mutação cromossômica.
- 4) O lançamento de esgoto nos rios provoca a morte de muitos peixes por intoxicação e falta de alimento, mas aumenta a variabilidade genética da população, pois somente os mais adaptados vencerão a luta pela vida.



- 5) A convergência adaptativa comum aos animais acima indicados consiste em todos terem a mesma forma do corpo e membros semelhantes a remos.
- 6) Tendo como base o **TEXTO 1** e a obra “Saber Cuidar”, de Leonardo Boff, assinale a alternativa **CORRETA**.
  - a) Embora a obra “Saber Cuidar” denuncie vários problemas ambientais, o autor peca por não sugerir ações para a cura e o resgate humano, diferentemente do texto que apresenta caminhos para um mundo sustentável.
  - b) Exigir apresentação de certificados ambientais de madeiras extraídas de países tropicais, regular o uso dos recursos naturais, cessar emissões de CO<sub>2</sub>, não são medidas que podem ser encaradas como uma forma de saber cuidar.
  - c) As palavras comércio e áreas (3º e 4º parágrafos), não são acentuadas de acordo com a mesma regra de acentuação.
  - d) Da mesma forma que a obra “Saber Cuidar”, o texto leva o leitor a um despertar para reflexão crítica sobre os problemas do mundo, onde a falta de atitudes de cuidado são os sintomas dos maiores problemas da humanidade.

- 7) Tendo como base o conteúdo ministrado ao longo do bimestre – métodos e técnicas de pesquisa – e o **TEXTO 1**, assinale a alternativa **CORRETA**.
  - a) O desenvolvimento social e ambiental já não pode mais ser projeto de países isolados, pois se trata de um problema que ultrapassa as fronteiras reais e imaginárias entre as culturas. No entanto, há que se levar em conta as especificidades de cada região e cultura do mundo, para que este processo não seja arbitrário e intransigente. Nesse caso, os métodos utilizados nas ciências

sociais são bastante interessantes em estudos sobre sociedades distintas, uma vez que leva em conta a questão do rigor metodológico atrelado ao espírito crítico subjacente à investigação.

- b) A observação participante, um dos principais métodos da antropologia, pressupõe a interação entre o pesquisador e o pesquisado. As informações que obtém e as respostas dadas às suas indagações, dependerão do comportamento do cientista e das relações desenvolvidas com o grupo estudado. Entretanto, vale ressaltar que a auto-análise do pesquisador talvez não seja necessária, mas algo que convém inserir na história da própria pesquisa social.
- c) A eficácia da pesquisa em ciências sociais não precisa necessariamente ser função compartilhada entre observador e observado. Isso porque a observação participante supõe a interação entre pesquisador/pesquisado. As informações que obtém, as respostas que são dadas às suas indagações, dependerão, ao final das contas, do seu comportamento e das relações que desenvolver com o grupo estudado.
- d) Sabemos que a presença do pesquisador não deve ser sempre justificada e sua transformação em "nativo" se verificará, ou seja, por mais que se pense inserido, sobre ele paira sempre a "curiosidade", quando não a desconfiança. No entanto, a assimilação completa é algo impossível e essa relação, de estranhamento, é fundamental para que a relação entre os agentes sociais (indivíduos, culturas, países, nações etc.) envolvidos na pesquisa seja mediada pelo entendimento das diferenças, inclusive em relação ao desenvolvimento político e econômico.



Fig. I - Retirantes, de Portinari.



Fig.II – Escultura, de Krajcberg

Tendo como base o trecho e as imagens anteriores, julgue os itens a seguir.

- 8) A Figura I é uma contundente obra de denúncia de caráter político-social. Ela retrata o drama histórico de uma considerável parcela de brasileiros, vítimas de condições climáticas adversas e, sobretudo, vítimas da falta de cuidado das autoridades.
- 9) O conteúdo da Figura I foi amenizado pela forma dada à obra por Portinari, tendo como exemplo disso o uso das cores e o aspecto físico das personagens.
- 10) Frans Krajcberg se notabilizou por seu cuidado ecológico. Suas obras tentam recriar as formas da natureza, a partir de elementos degradados. A Figura II apresenta ritmo em cada tronco e prevalece a verticalidade na obra.
- 11) A Figura II tem caráter orgânico e o fato de ter sido feita a partir de elementos "imprestáveis" soa como alerta do artista para a necessidade do cuidado com o uso racional da natureza.
- 12) Portinari fez uso da estética expressionista para dar ênfase ao drama dos retirantes. E seu engajamento as questões político-sociais corrobora a idéia dos profetas antigos e modernos quanto à dureza na denúncia dos opressores e o enternecimento no consolo das vítimas.

*Em "Saber Cuidar", acerca dos cuidados com o planeta, pobres, oprimidos e excluídos, Leonardo Boff escreve: "Cuidado todo especial merece nosso planeta terra. Temos unicamente ele para viver e morar. É um sistema de sistemas e superorganismos de complexo equilíbrio, urdido ao longo de milhões e milhões de anos. Por causa do assalto predador do processo industrialista dos últimos séculos esse equilíbrio está prestes a romper-se em cadeia... Qual é o móvel último subjacente aos movimentos do sem-terra, dos sem-teto, dos privados de direitos sociais, dos meninos e meninas de rua, dos idosos, dos povos da floresta, entre outros, senão o cuidado com a vida humana? É o cuidado e o enternecimento pela inalienável dignidade da vida que move as pessoas e os movimentos a protestar, a resistir e a mobilizar-se para mudar a história. Os profetas antigos e modernos nos mostram a coexistência dessas duas atitudes presentes no cuidado político: a dureza na denúncia dos opressores e o enternecimento no consolo das vítimas."*

13) Ainda que os artistas tenham tido, historicamente, o cuidado de denunciar desmandos, isso nunca foi motivo de preocupação para as autoridades, pois a repercussão dessas denúncias sempre foi irrelevante.

14) Considerando o processo histórico do *Design* e a imagem a seguir, assinale a alternativa **INCORRETA**.



Fig. III - Cadeira, de Rietveld

- a) A cadeira de Rietveld apresenta linhas verticais e horizontais dispostas de forma dinâmica e cores primárias. Um design inserido no pensamento do Neoplasticismo, que buscava uma simplificação formal.
- b) A palavra design tem origem no latim *designare* e significa projetar como um todo. É uma atividade projetual, responsável pelas características estruturais, estéticas, formais e funcionais de um produto para a fabricação em série.
- c) A Bauhaus (Casa de Construção Estatal) foi a origem do design, em 1919. A preocupação extrema com a estética dos objetos fez com que o design fosse a partir daquele momento equiparado à obra de arte.
- d) A principal característica do design é a possibilidade da produção em série, em grande quantidade. Isso é determinante para diferenciá-lo da obra de arte, caracterizada pela exclusividade e feita para contemplação, sem fins utilitários.

*A preocupação com o meio ambiente no sistema de relações internacionais ganhou destaque no período pós-Segunda Guerra. Nas últimas décadas, poderíamos citar os acordos internacionais que estabelecem uma ordem ambiental internacional. Dentre os mais importantes temos o Protocolo de Kyoto, uma convenção das Nações Unidas.*

15) Com base no trecho anterior, assinale a alternativa **CORRETA**.

- a) O Protocolo de Kyoto é um acordo bilateral assinado entre o Japão e os Estados Unidos.

- b) Trata-se de um movimento ambientalista que reúne vários países da Ásia.
- c) O principal objetivo do Protocolo de Kyoto, convenção sobre o controle de qualidade do ar, é combater o crescimento global do planeta, através da redução gradativa da emissão de poluentes na atmosfera.
- d) Os Estados Unidos, responsáveis pela emissão de 25% dos gases do efeito estufa, foram os primeiros a assinar o Protocolo de Kyoto.

*"No início deste novo milênio, a Divisão da População da ONU havia prognosticado uma população de 9,3 bilhões de pessoas para 2050, mas a nova revisão reduziu a cifra para 8,9 bilhões, indicando que a população mundial será menor que o esperado."*

*O Estado de S. Paulo, 26 fev. 2003*

Dentre os fatores que contribuíram para essa diferença, julgue os itens.

- 16) Nos Estados Unidos, a atração migratória representa um importante fator que poderá colocá-lo entre os países mais populosos do mundo.
- 17) No continente africano, o efeito da expansão da Aids sobre as populações jovens vem diminuindo a expectativa de vida e aumentando os índices de mortalidade.
- 18) Na América Latina, a mudança de orientação da Igreja Católica, com maior tolerância para o uso de métodos anticoncepcionais e maior apoio ao planejamento familiar.
- 19) O sucesso das campanhas para redução das taxas de natalidade na Índia, através de leis punitivas sobre os casais que ultrapassam a meta de um filho por casal.
- 20) A intensa urbanização nos países pobres, nas últimas décadas, o que fez melhorar as condições de vida de suas populações, permitindo melhorar o planejamento familiar.
- 21) As revoluções agrícola e industrial, as descobertas médicas e as melhorias nas condições sanitárias são fatores explicativos da primeira etapa da transição demográfica registrada desde o final do século XIX, na América do Norte e na Europa.

## TEXTO 2

### O estado do mundo

- 1 Todos nós reconhecemos os perigos de hoje. Uma crise financeira global. Uma crise de energia global. Uma crise de alimentos global. As conversações sobre comércio ruíram, outra vez. Há novas erupções de guerra e violência. A mudança climática ameaça o nosso planeta de forma cada vez mais clara. Neste novo mundo, os países já não conseguem proteger os seus interesses, ou promover

o bem-estar dos seus povos, sem a participação dos demais.

10 Países ricos se preocupam com recessão, enquanto os pobres já não conseguem se alimentar. A crise de alimentos mundial não desaparecerá por si só. Nesta época no ano passado, o arroz custava US\$ 330 a tonelada. Hoje seu preço é US\$ 730. As  
15 pessoas que costumavam comprá-lo por saca, hoje o compram a granel. Aqueles que comiam duas refeições ao dia, hoje subsistem com uma.

A ONU se concentrou em levar grãos e fertilizantes às mãos dos pequenos agricultores.  
20 Almejamos uma nova “revolução verde” na África. Mas carecemos de novos recursos. A comunidade internacional não conjugou as palavras às ações. Em Burundi e Serra Leoa, Lebéria e Timor Leste, nossos recursos estão sob pressão. A diplomacia preventiva  
25 da ONU, porém, é muitas vezes decisiva. Vemos os frutos no Nepal, Quênia e, esperamos, no Zimbábue. Igualmente, existe uma possibilidade real de reunificar o Chipre. Na Geórgia, a ONU pode ajudar a aliviar as tensões resultantes do conflito recente. Na  
30 Costa do Marfim, ajudaremos a organizar eleições antes do fim do ano – um progresso importante rumo à recuperação e à democracia.

Mas é perigoso pensar que a ONU pode lidar com os complexos problemas atuais sem o respaldo  
35 pleno dos seus países-membros. Não dispomos de pessoal e de recursos cruciais. E agora todo o nosso trabalho – recursos para desenvolvimento, gastos sociais nos países ricos e pobres, as Metas de Desenvolvimento do Milênio, a manutenção da paz –  
40 está ameaçado pela crise financeira global. Nós precisamos restaurar a ordem nos mercados financeiros internacionais. Precisamos refletir sobre uma nova ordem econômica global.

Essas realidades exigem ação contínua da ONU  
45 em inúmeras frentes: combatendo a malária e a Aids, reduzindo a mortalidade infantil e materna, combatendo o terrorismo mundial e assegurando o desarmamento e a não-proliferação nuclear. Na península coreana, todos os acordos das  
50 conversações entre as seis partes devem ser implantados, e o Irã deve observar as resoluções do Conselho de Segurança e cooperar plenamente com a Agência Internacional de Energia Atômica.

A mudança climática continua sendo o tema  
55 definidor da nossa época. Precisamos reconquistar o nosso impulso. Nosso primeiro teste virá em três meses em Poznam, na Polônia. Até lá, precisaremos ter uma visão compartilhada de um novo acordo de mudança climática global, para substituir o Protocolo  
60 de Kyoto, que termina em 2012.

As incertezas de hoje passarão, mas somente se agirmos sábia e responsabilmente.

(Valor econômico, 10/10/08)

Tendo como base o **TEXTO 2**, julgue os itens a seguir.

- 22)** A forma verbal “Almejamos” (1.20) pode ser substituída por Visamos ou Aspiramos sem que isso cause prejuízo ao texto.
- 23)** É possível a substituição dos travessões logo após “trabalho” (1.36) e “paz” (1.39) por vírgulas ou por parênteses.
- 24)** O texto constrói-se por meio da contraposição entre presente e passado, mas apresenta perspectivas favoráveis em relação ao futuro, evidenciadas pela repetição de “Precisamos”, ainda que condicionada a uma série de fatores.
- 25)** A presença de hemácias falciformes é considerada uma vantagem evolutiva, principalmente na população africana, pois protege os indivíduos da malária. Se em uma certa população de africanos, 9% nascem com anemia falciforme, o percentual da população que possui a vantagem heterozigótica é de 42%.
- 26)** A grande incidência de casos de Aids no mundo, de acordo com as “Leis de Darwin”, não atua como um fator evolutivo.
- 27)** Vemos nos **TEXTOS 1 e 2** que muitos de nossos economistas e intelectuais estão bastante preocupados com a miséria e com a poluição ambiental. Tal preocupação não existiria se a sociedade atual vivesse os princípios epicuristas, já que a ética de Epicuro está baseada em dois princípios geradores de harmonia do homem em relação a natureza: a ataraxia e a apatia.
- 28)** A questão ambiental, tão em voga em nossos dias, poderia ser um problema de menor gravidade se o modo de vida capitalista tivesse como fundamento ético a proposta defendida por Aristóteles em sua filosofia. Não haveria hoje, por exemplo, um consumo desenfreado a partir de demandas artificiais.
- 29)** Só podemos justificar a ação dos especuladores do mercado econômico e dos exploradores da natureza sob o ponto de vista hedonista. Sob esse ponto de vista, esses indivíduos apenas estão desfrutando prazerosamente suas ações, despreocupados com as conseqüências delas, conforme ensinava Epicuro.
- 30)** O imperativo categórico kantiano não dá conta dos problemas ecológicos atuais. A fala do comissário de Comércio da União Européia, Peter Mandelson comprova isso: “*O mundo de um comércio desregulado pode ter conseqüências negativas para o meio ambiente. Mas esse não é o mundo que queremos*”.
- 31)** O problema da crise mundial está longe de ser resolvido, pois vivemos num mundo globalizado de valores morais carentes de uma fundamentação ética suficientemente forte e coerente. Acreditar que a crise econômica não é uma crise moral é desconsiderar a idéia de que a nossa responsabilidade envolve toda humanidade.

**32)** Uma das medidas adotadas para diminuir a emissão de gás carbônico para a atmosfera inclui o desenvolvimento de motores movidos à energia elétrica produzida pelas chamadas células de combustível que, no futuro, poderão substituir o combustível fóssil. A equação  $O_2 + 2 H_2 \rightarrow 2 H_2O$  representa uma reação química de um tipo de célula combustível. Neste caso o oxigênio é oxidado e o hidrogênio reduzido.

**33)** A poluição provocada pelo descarte inadequado de pilhas e baterias é um dos graves problemas que ameaçam a saúde pública. Os resíduos de metais pesados têm propriedades indesejáveis de toxidez, corrosividade, reatividade, entre outras.

**34)** Considerando o **TEXTO 2** e a obra “Saber Cuidar”, de Leonardo Boff, assinale a alternativa **CORRETA**.

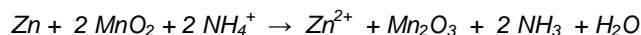
- Na obra Saber Cuidar, Leonardo Boff discorre sobre o Programa das Nações Unidas para o Meio Ambiente (PNUMA) que elaborou uma estratégia minuciosa para o futuro e estabeleceu alguns princípios de sustentabilidade para a Terra. Estes princípios não estão em consonância com as ações da ONU descritas no quinto parágrafo do texto.
- Cuidado significa desvelo, solicitude, diligência, zelo, atenção, bom trato. Então um novo acordo de mudança climática global que substitua o protocolo de Kyoto, que termina em 2012, não representa um saber cuidar.
- As palavras contínua e malária, encontradas no quinto parágrafo do texto, não são acentuadas de acordo com a mesma regra de acentuação.
- A crise financeira global nada mais é do que um sintoma da crise civilizacional em que vivemos. Nela, o descuido pelos pobres e marginalizados, bem como o descuido pela vida inocente de crianças e pelos milhões de excluídos do processo de produção capitalista se mostram e se acentuam ainda mais.

**35)** Peter Mandelson, comissário de comércio da União Européia, presidiu uma reunião em Londres para tratar de assuntos ambientais. Nessa reunião compareceram  $n$  pessoas; cada uma saudou as outras com um aperto de mão. Sabendo-se que houve ao todo 66 apertos de mão, pode-se afirmar que:

- $n$  é um número primo.
- $n$  é um número ímpar.
- $n$  é um divisor de 100.
- $n$  é um múltiplo de 6.

*A pilha seca foi inventada em 1860 pelo químico Leclanché. É formada por um cilindro de zinco contendo um eletrólito formado por uma mistura pastosa de cloreto de amônio, óxido de manganês e carbono pulverizado. A*

*reação química que ocorre nesse tipo de pilha pode ser representada pela equação abaixo:*



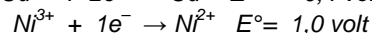
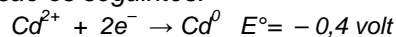
**36)** Sobre essa pilha, assinale a alternativa **CORRETA**.

- O zinco (Zn) sofre redução.
- O Mn funciona como agente redutor.
- O Mn não muda seu número de oxidação.
- O Zn sofre oxidação.

**37)** Sobre essa pilha, assinale a alternativa **CORRETA**.

- David Hume assevera que é um dos verdadeiros expoentes da moral cristã. Por ser um empirista, baseava-se nas experiências vividas por Jesus de Nazaré, quando esteve na Terra para julgar nossas ações morais.
- Na visão de Epicuro o prazer é um bem primitivo e natural, assim quando deixamos de viver algo prazeroso, mesmo que ele nos traga um incômodo posterior, estamos agindo contra a nossa própria natureza.
- Alguns especialistas em História da Grécia asseguram que o que levou a criação de correntes filosóficas individualistas tais como Hedonismo, Cinismo e Estoicismo foi a falta de uma fundação única decorrente da desarticulação do modo de vida das Polis gregas ocorrida com as conquistas de Alexandre, O Grande. Assim, podemos afirmar que tais correntes poderiam ser aceitas hoje, pois com a globalização e a quantidade enorme de igrejas e religiões e crenças nos falta um fundamento único de moralidade.
- É fácil perceber que as diversas concepções éticas estudadas durante este bimestre são extremamente contraditórias entre si. Quando, por exemplo, se coloca frente a frente as concepções éticas de Kant e Aristóteles essas contradições se evidenciam, pois enquanto este apóia-se apenas numa vida de equilíbrio, aquele fundamenta-se apenas na razão.

*Uma pilha recarregável alcalina de uso comercial é formada pelos elementos químicos níquel e cádmio. Os potenciais-padrão de redução das semi-reações envolvidas são os seguintes:*



**38)** Calcule a ddp dessa pilha. Multiplique o valor encontrado por dez e marque o resultado final na folha de resposta.

**CÁLCULOS**

A Organização das Nações Unidas (ONU) tem como objetivo unir todas as nações do mundo em prol da paz e do desenvolvimento, com base nos princípios de justiça, dignidade humana e bem-estar de todos. O Conselho de Segurança é o órgão da ONU que se ocupa das questões relacionadas com a paz e a segurança e as suas resoluções são vinculativas. É composto por 15 Estados: 10 não permanentes (eleitos pela Aliança Geral por períodos de dois anos num critério de rotatividade geográfica) e 5 permanentes (China, Rússia, França, Reino Unido e Estados Unidos).

Com base no trecho anterior, julgue os itens a seguir.

- 39) Pode-se formar exatamente 51 grupos com cinco estados cada, sendo que cada grupo tenha no mínimo 4 países considerados permanentes.
- 40) A ONU possui uma lista com 40 países candidatos a ocupar as 10 vagas não permanentes nos próximos dois anos. O número total de maneiras que tal lista poderá ser preenchida é dado por  $A_{40,10}$ .
- 41) A Aliança Geral da ONU pretende formar grupos compostos por cinco estados, nos quais apareça somente um estado permanente. O número total de grupos com essa configuração é dado por  $(C_{10,4})^5$ .
- 42) A probabilidade de se escolher ao acaso um estado dentre os quinze estados membros da ONU e ele ser um dos permanentes é superior a 33,4%.
- 43) A probabilidade de que a população atual de um país seja de 110 milhões ou mais é 95%. A probabilidade de ela ser de 110 milhões ou menos é 8%. Calcule a probabilidade de essa população ser de 110 milhões. (Multiplique o resultado encontrado por 100 e despreze a parte fracionária caso exista)

CÁLCULOS

**TEXTO 3**  
**Não há vagas**

- 1 O preço do feijão não cabe no poema. O preço do arroz não cabe no poema.
- 5 Não cabem no poema o gás a luz o telefone a sonegação do leite da carne
- 10 do açúcar do pão

- O funcionário público não cabe no poema com seu salário de fome
- 15 sua vida fechada em arquivos. Como não cabe no poema o operário que esmerila seu dia de aço e carvão nas oficinas escuras – porque o poema, senhores, está fechado: “não há vagas”
- 25 Só cabe no poema o homem sem estômago a mulher de nuvens a fruta sem preço
- 30 O poema, senhores, não fede nem cheira

(Ferreira Gullar)

Como base no **TEXTO 3** e a obra “Saber Cuidar”, julgue os itens a seguir.

- 44) Um difuso mal-estar da civilização já foi constatado há décadas por sérios analistas e pensadores contemporâneos. Ele se apresenta sob o fenômeno do descuido, do descaso e do abandono, numa palavra, da falta de cuidado. O que se vê é um descuido com trabalhadores e com milhões de pessoas que nem sequer ingressam no exército de reserva do capital. Desta forma, quando o autor trata sobre o operário, na segunda estrofe, esse fenômeno fica em evidência.
- 45) As palavras gás e está, encontradas no texto, são acentuadas de acordo com a mesma regra de acentuação.
- 46) No fragmento: “O preço do feijão não cabe no poema”, pode-se inferir que neste mundo, mesmo com o avanço cada vez maior das produções, infelizmente, não é possível que todos tenham como se alimentar devido aos altos preços dos alimentos e às regulações do mercado mundial.
- 47) O autor exprime no poema preocupação análoga à dos principais autores da Geração de 45.
- 48) A forma verbal “cabe” (verso 25), transgredindo a norma padrão da língua, encontra-se no singular, uma vez que os modernistas defendiam a liberdade poética, fruto das conquistas da Geração de 22.
- 49) Será mantida a correção gramatical e as mesmas relações semânticas caso se substitua “há”, no título do poema, por existe.
- 50) Ferreira Gullar, assim como João Cabral de Melo Neto, recorre no poema à metalinguagem, porém se distancia do “poeta engenheiro” tendo em vista que

insere nele preocupação social, tema jamais abordado por João Cabral.

- 51)** Os versos concedem à poesia um lugar privilegiado, onde as mazelas da vida quotidiana não têm espaço. Os discípulos de Zenon fizeram o mesmo com suas próprias vidas, pois entenderam que a felicidade não podia depender de nada externo, mas apenas das disposições individuais de cada pessoa. Eles perceberam então, que as dificuldades da vida quotidiana não os afetariam com o desenvolvimento da ataraxia e da apatia.

Com base no conteúdo ministrado no bimestre – métodos e técnicas de pesquisa – e o **TEXTO 3**, julgue os itens a seguir.

- 52)** Interessante notar que o pesquisador quase sempre desconhece sua própria imagem junto ao grupo pesquisado. No entanto, seus passos durante o trabalho de campo são conhecidos e muitas vezes controlados pelos membros da própria população local. O pesquisador é, portanto, um observador que está sendo todo o tempo observado. E isso ocorre porque, apesar de estarmos lidando com seres humanos, a realidade crua e sem retoques exposta por Ferreira Gullar é também uma invenção sociocultural, que varia de acordo com época, geração, região e cultura.
- 53)** Nos versos 1 a 9, o autor está fazendo uma crítica ao estilo de poesia que floreia a realidade, que não se preocupa em imprimir nos versos o lado real e, conseqüentemente, mais perverso da vida, de quem não tem o que comer, onde morar, com o que se alimentar e vestir. Nesse caso, podemos fazer uma analogia desse tipo de leitura à forma como vem se buscando fazer ciências sociais no mundo moderno: o interessante é descortinar a realidade a fim de que o homem passe a regular sua conduta a partir das noções que utiliza para compreender as coisas e não a partir da coisa em si.
- 54)** Foi dentro do contexto de modernização da sociedade européia capitalista que amadureceu a sociologia. Esta ciência que, mesmo antes de ser considerada como tal, estimulou a reflexão da sociedade moderna colocando como "objeto de estudo" a própria sociedade e outros fenômenos. Vem desenvolvendo uma série de métodos e técnicas de pesquisa em seus mais de dois séculos de atuação que procuram articular cada vez mais as noções de cultura e sociedade, continuidade e mudança, tentando levar cada vez mais em conta a matéria poética que, segundo Gullar, fica fora de um certo tipo de poesia.
- 55)** A observação nas ciências sociais implica, necessariamente, num processo longo. Muitas vezes o pesquisador passa inúmeros meses para "negociar" sua entrada na área e esta fase

exploratória é essencial para o desenrolar ulterior da pesquisa. O tempo é também um pré-requisito para os estudos que envolvem o comportamento e a ação de grupos: para se compreender a evolução do comportamento de pessoas e de grupos é necessário observá-los por um longo período e não num único momento.

- 56)** A observação participante implica saber ouvir, escutar, ver, fazer uso de todos os sentidos. É preciso aprender quando perguntar e quando não perguntar, assim como que perguntas fazer na hora certa. As entrevistas formais são muitas vezes necessárias, devendo a coleta de informações se restringir a isso. Com o tempo, os dados podem vir ao pesquisador sem que ele faça qualquer esforço para obtê-los. Tais procedimentos de pesquisa, mais relativistas, podem contribuir para a leitura e interpretação de estudos culturais na área das ciências sociais.
- 57)** Para Durkheim, um sociólogo deve se esforçar para considerar os fatos sociais isolados de suas manifestações individuais. Segundo este autor, um dos fundadores da sociologia, tanto a ciência como o conhecimento vulgar partem da sensação, pois é dela que se originam todas as idéias, sejam científicas ou não. O que diferencia o saber científico do saber comum é o modo como vai ser elaborada esta matéria comum, ou seja, a forma como o pesquisador-indivíduo (sempre parcial nas suas investigações) aplicará o método de análise e as técnicas de pesquisa.

- 58)** Considere os itens seguintes, relativos aos tipos de seleção encontrados nos meios naturais.

- Favorecimento de fenótipos extremos e desaparecimento dos fenótipos intermediários.
- Favorecimento de fenótipos intermediários, com eliminação dos fenótipos extremos.
- Favorecimento de um determinado fenótipo extremo em detrimento de outros fenótipos.

Os itens acima se relacionam, na ordem em que são citados, às seleções:

- a) disruptiva, estabilizadora e direcional.
- b) estabilizadora, direcional e disruptiva.
- c) direcional, estabilizadora e disruptiva.
- d) disruptiva, estabilizadora e disruptiva.

#### TEXTO 4

*Cespe – com adaptações*

Enquanto escrever e falar vou ter que fingir que alguém está segurando a minha mão.

Ou pelo menos no começo, só no começo. Logo que puder dispensá-la, irei sozinha. Por enquanto preciso segurar esta tua mão — mesmo que não consiga inventar teu rosto e teus olhos e tua boca. Mas embora decepada, esta mão não me assusta. A

invenção dela vem de tal idéia de amor como se a mão estivesse realmente ligada a um corpo que, se não vejo, é por incapacidade de amar mais. Não estou à altura de imaginar uma pessoa inteira porque não sou uma pessoa inteira. E como imaginar um rosto se não sei de que expressão de rosto preciso? Logo que puder dispensar tua mão quente, irei sozinha e com horror. O horror será a minha responsabilidade até que se complete a metamorfose e que o horror se transforme em claridade. Não a claridade que nasce de um desejo de beleza e moralismo, como antes mesmo sem saber eu me propunha; mas a claridade natural do que existe, e é essa claridade natural o que me aterroriza.

Clarice Lispector. *A paixão segundo G. H.*

59) Considerando o fragmento do **TEXTO 4** e a obra do qual faz parte, assinale alternativa **INCORRETA**.

- a) O emprego do conector “Logo que” (l.3 e 4), o qual expressa relação temporal, associado às expressões “só no começo” (l.3) e “Por enquanto” (l.4), evidencia que a personagem narradora tem expectativa de superar a dependência de um outro.
- b) O mergulho introspectivo que gera o fluxo de consciência é uma das características de algumas das vertentes do Modernismo tanto europeu como brasileiro, de que é exemplo a obra de Clarice Lispector citada.
- c) O romance ‘A Paixão Segundo G. H.’ é estruturado em terceira pessoa, e o narrador, onisciente, penetra nas cogitações mais íntimas da personagem principal.
- d) Clarice Lispector caracteriza-se por explorar narrativas introspectivas em que focaliza, por meio das personagens, a razão metafísica de o ser humano estar no mundo.

60) Com referência às relações de regência e ao emprego do sinal indicativo de crase, assinale a alternativa **INCORRETA**.

- a) Todos os eleitores faltosos permanecem sujeitos àquelas penalidades previstas em lei.
- b) A posse dos deputados estaduais eleitos compete às assembleias legislativas dos estados.
- c) A escolha dos dirigentes do Poder Executivo para seus cargos submete-se à vontade popular.
- d) Ninguém tem o direito de alegar à ignorância no que diz respeito à necessidade e à importância do voto.

### TEXTO 5

#### Turmoil in Latin American markets

1 *Latin American investors are braced for more turbulence a day after markets reacted gloomily to government interventions in Argentina and Brazil.*

Brazil hopes its plan, announced on Wednesday, to allow government-controlled Banco do Brasil and Caixa Econômica Federal to purchase shares in private financial institutions will eventually succeed in shoring up the market.

The BBC's Gary Duffy, in Sao Paulo, says that while Brazil is better placed to weather the storm than in previous crises, there are increasing signs of unease about the potential fallout for Latin America's biggest economy.

Earlier this week President Luiz Inacio Lula da Silva said for the first time the downturn might eventually force a change in the country's budget.

Meanwhile, Argentine investors also took cover following President Fernandez's plan to take over \$30bn (£18bn) in private pension fund assets.

She said the nationalization would protect retirement funds from the global financial crisis, but analysts said the move would drain company access to private capital.

Argentina's Congress is expected to approve the proposal within weeks.

Despite Latin America's market turmoil, an International Monetary Fund report said on Wednesday the region was expected to cope better than in previous crises, and should see growth of about 3% next year.

<http://news.bbc.co.uk/2/hi/americas/7685904.stm>

- **turmoil** – s. *tumulto, alvoroço, distúrbio*.

According to the text, it is correct to say that:

- 61) The government economic policy developed by Luiz Inácio Lula da Silva, has made Brazil better placed to deal with the global financial crisis but the BBC's correspondent still says that there are some signs of a potential crisis on the country's economy.
- 62) Government interventions in Brazil and Argentina made markets reevaluate these countries' currency pushing to the ground its values.
- 63) Despite of all global warnings about the oncoming crisis, Brazil's president says that the downturn will not force a change in the country's budget.

Based on the text, it can be concluded that:

- 64) According to the International Monetary Fund, Latin America will be capable to deal with the crisis and still has its growth of about 3%.
- 65) Analysts and the Argentinean Government think that the nationalization would protect retirement funds from the global financial crisis.
- 66) “cope” (l.28) can be replaced by **deal** without changing the meaning.

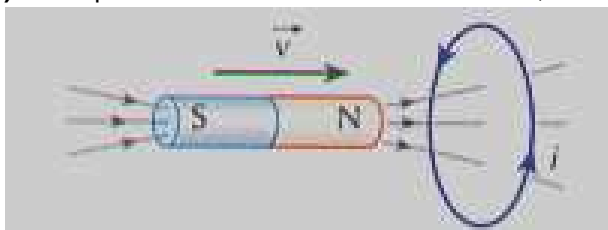
67) Choose the correct alternative to complete the sentences:

1. Do you like being by \_\_\_\_\_?
2. That was a \_\_\_\_\_ decision.
3. \_\_\_\_\_ how hard the tests are they won't make me anxious.
4. \_\_\_\_\_ life is full of surprises.

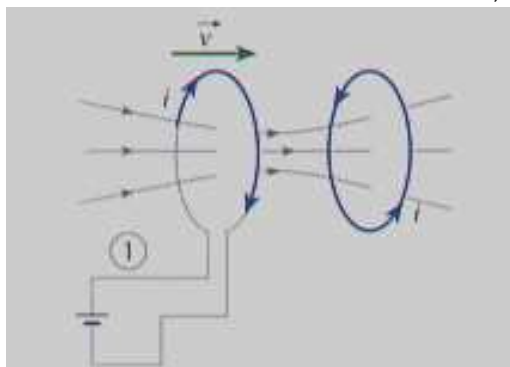
- a) yourself – sensible - no matter – X
- b) myself – sensible – even if – the
- c) yourself – sensible – although – X
- d) myself – sensitive – no matter – a

68) Considere as situações representadas abaixo e assinale a alternativa que contraria a lei de indução de Faraday.

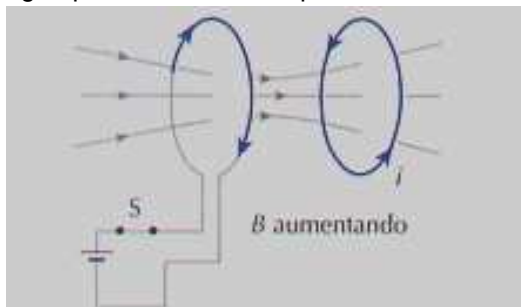
a) Ímã que se desloca com uma velocidade  $v$ ;



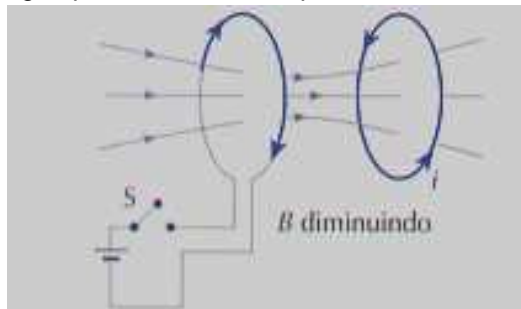
b) Circuito 1 deslocando-se com velocidade  $v$ ;



c) Logo após o instante em que se fecha a chave S;

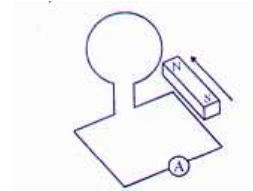


d) Logo após o instante em que se abre a chave S.

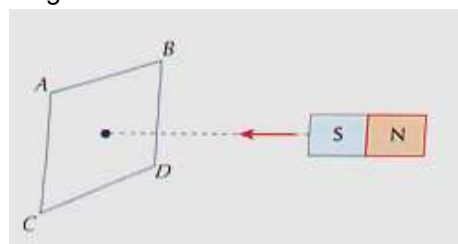


69) O ímã da figura a seguir está estabelecendo um fluxo  $\Phi_1 = 0,3 \cdot 10^{-3}$  Wb. Aproximando rapidamente o ímã da espira, o fluxo passa a valer  $\Phi_2 = 2,3 \cdot 10^{-3}$  Wb. Suponha que essa variação ocorreu em um intervalo de tempo  $\Delta t = 0,5$  s e que a resistência da espira vale  $1,0 \Omega$ , determine a corrente induzida na espira. Para marcar no gabarito multiplique sua resposta por  $10^3$ .

### CÁLCULOS



Na figura, N e S são, respectivamente, os pólos norte e sul de um ímã permanente, e ABCD é uma espiral retangular.



Com base nas informações, julgue os itens a seguir.

- 70) Se o pólo sul do ímã estiver sendo aproximado da espira, no sentido indicado pela seta, haverá uma corrente induzida na espira que flui no sentido ACDB.
- 71) Se cortamos a espira no ponto A, por exemplo, e aproximarmos da espira o pólo sul do ímã, embora não haja corrente induzida, haverá uma fem induzida.
- 72) Se o pólo sul do ímã estiver sendo afastado da espira, no sentido da esquerda para a direita, a corrente induzida na espira terá o mesmo sentido da corrente que seria induzida nesta, se aproximássemos dela o pólo norte do ímã, no sentido da direita para a esquerda.

Uma das influências mais decisivas para a evolução do teatro contemporâneo foi a de Antonin Artaud, ator, diretor, cenógrafo e, sobretudo crítico e teórico do teatro moderno. Ele, por sua vez também foi influenciado por grandes nomes do teatro de sua época, analisando e criticando severamente o teatro europeu, criando com isso, o teatro da crueldade.

Odete Aslan. O ator no século XX. P. 258

A partir dos textos estudados em sala sobre Antonin Artaud e Jerzy Grotowski, julgue os itens a seguir.

- 73) Teatro da Crueldade tem a ver com espetáculos de sadismo e crueldade, e nesse contexto, significa rigor com a metafísica da linguagem.
- 74) O teatro para Artaud, passa a ser uma ação mágica, uma criação contínua e uma impetuosa necessidade de inventar.
- 75) Jerzy Grotowski foi muito influenciado por Antonin Artaud, quando coloca em suas apresentações o público reduzido e despreza os elementos cênicos.
- 76) O nome Teatro Pobre, de Antonin Artaud, está relacionado ao fato de que se contempla nesse teatro apenas o ator, o texto e o público.
- 77) O encenador para Grotowski, foi descartado e no final de sua vida é denominado de testemunha.
- 78) A verdadeira teatralidade só é possível a partir da eliminação dos componentes estruturados para enriquecer o jogo teatral.
- 79) Assinale a alternativa **INCORRETA**.
- Peter Brook, em seus estudos de teatro constatou que qualquer que seja o método utilizado para a formação do ator, a personalidade do comediante é o fato de determinante de seu talento.
  - Para Peter Brook, o exercício em grupo dá ao ator o sentimento de pertencer a um conjunto, a uma companhia teatral.
  - O trabalho de Antonin Artaud foi severamente criticado por Peter Brook, que abominou suas técnicas de encenação.
  - Do centro de pesquisas que Peter Brook criou, não se sabe exatamente que tipo de evolução das técnicas do ator pode trazer às formas de atuação da contemporaneidade.

## TEXTO 6

Vários especialistas têm se dedicado a interpretar, analisar e quantificar o mundo dos ricos. Os resultados de algumas pesquisas não deixam dúvidas: os milionários no mundo crescem em quantidade e poder, dentro e fora do Brasil, [...] O grupo que passeia leve pela estratosfera com a missão de administrar pelo menos US\$ 1 bilhão de patrimônio fechará 2006 com 793 felizardos — 16 deles brasileiros.

Significa dizer que, de um ano para cá, 102 pessoas entraram para esse clube de eleitos. [...] O patrimônio total estimado dessa legião bate hoje nos US\$ 33,3 trilhões, valor três vezes superior ao do PIB dos Estados Unidos.[...] Algumas teses ajudam a entender o crescimento do patrimônio de ricos [...]. Uma delas, do economista Simão David Silver, se refere à maneira como os milionários [no Brasil] acumulam suas fortunas. Como elas são cotadas em dólares, se o real está valorizado em relação à moeda americana, como ocorre hoje, a montanha de dinheiro da elite brasileira será maior para o mercado internacional. Outro aspecto é a educação. A lógica é simples: filho de rico, além de poder estudar nos melhores templos do ensino mundial, tem mais acesso ao alto escalão das finanças brasileiras e internacionais, o que facilita seu trânsito entre as grandes corporações. Outra alavanca é o mercado financeiro. Muitos não produzem, mas vivem dos lucros das aplicações. E como isso não bastasse, as taxas sobre o patrimônio no Brasil são baixas e o Imposto de Renda não tributa pesadamente as rendas mais altas.[...]. Estudos indicam uma concentração geográfica da riqueza na região Sudeste, onde está o maior PIB brasileiro. [...] Pelo menos 20 mil famílias vivem no País com mais de R\$ 45 mil por mês, valor 130 vezes maior do que o salário mínimo. Esse grupo fez surgir um mercado específico: seis milhões de trabalhadores que dependem diretamente dos hábitos dos ricos. “São os profissionais do luxo e prestadores de serviços”. O Brasil tem hoje, por exemplo 1,5 milhão de “seguranças privados”.

(VANNUCHI; CÔRTEZ, 2006, p. 46-47).

*A existência de uma camada privilegiada no Brasil tem proporcionado inúmeras implicações para a sociedade brasileira.*

Tendo como base essa situação socioeconômica, julgue os itens a seguir.

- 80) A riqueza desses extratos da sociedade advém essencialmente do setor produtivo, o que tem contribuído para a geração de milhares de empregos no setor industrial.
- 81) A descentralização do capital provocada pelos incentivos fiscais governamentais possibilitou uma distribuição mais equitativa da riqueza pelo território nacional.
- 82) A riqueza dos setores mais altos da população não tem trazido influência política para esse grupo, visto que seus interesses são eminentemente econômicos.
- 83) A existência de uma fatia da sociedade abastada economicamente tem possibilitado o aparecimento de serviços específicos para essa clientela social.

- 84) A diminuição dos índices de violência urbana no Brasil é uma consequência direta da ampliação do número de seguranças privados no país.
- 85) O processo de globalização e o neoliberalismo, que contribuíram para o aumento da concentração de riqueza e a redução dos direitos sociais dos trabalhadores, elevando os lucros dos mais abastados.

*Radiografia do século XX no seu final. Metade da população do mundo, cerca de 3 bilhões de pessoas vive subalimentada, enquanto outros 10% sofrem graves deficiências alimentícias, totalizando 60% dos habitantes com algum tipo de problema de nutrição. De outro lado, 15% das pessoas do mundo estão superalimentadas. Alimentos não faltam, há excedentes agrícolas conforme os critérios de mercado, não das necessidades humanas – 15%.*

Adaptado de SADER, Emir. In: MOCELLIN, R. E CAMARGO, R. de. Passaporte para a História. São Paulo: Editora do Brasil, 2004.

- 86) Com base nos dados apresentados no trecho, assinale a alternativa **CORRETA**, acerca de um aspecto marcante da conjuntura macroeconômica mundial do final do século passado e início deste milênio.
- Aumento da desigualdade social, devido ao desenvolvimento diferenciado entre os países;
  - Elevação das taxas do desemprego estrutural, em decorrência da concentração industrial nos países subdesenvolvidos;
  - Baixa produtividade agrícola, em função do acelerado crescimento demográfico nos países do hemisfério sul;
  - Distribuição desigual de alimentos, pelo esgotamento de áreas agriculturáveis nos países subdesenvolvidos.

Com relação ao movimento Marte, da suíte “Os Planetas” de Gustav Holst, julgue os itens a seguir.

- 87) O compositor Gustav Holst em sua obra “Os Planetas” aborda no primeiro movimento, com o título de Marte, a temática sobre a guerra, já que o autor a escreveu no limiar da Primeira Guerra Mundial.
- 88) Em várias obras musicais há a presença do elemento musical obstinado, tal elemento é perceptivo no movimento Marte da suíte “Os Planetas” do compositor Gustav Holst.

*Jesus Christ Superstar é um musical (ópera rock) de Andrew Lloyd Webber, com texto de Tim Rice. Apresentado em 1970, destaca as lutas políticas e pessoais de Judas Iscariotes e Jesus. A ação ocorre, na maior parte, conforme os evangelhos da Bíblia sobre a última semana da vida de Jesus, começando com a chegada em Jerusalém e terminando com a Crucificação.*

A partir do trecho, julgue os itens a seguir:

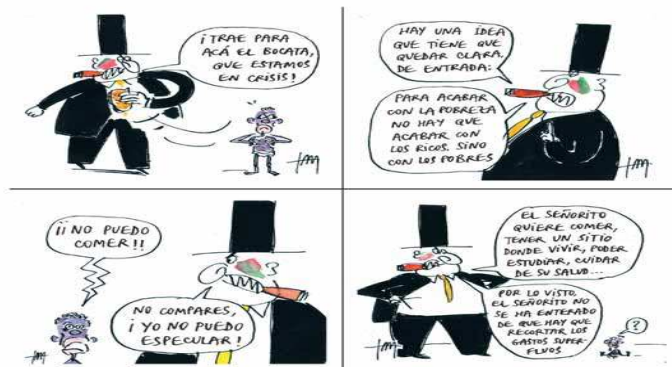
- 89) O musical Jesus Christ Superstar é uma obra que utiliza em seu contexto diálogos musicados e falados entre os personagens, como pode ser observado já na abertura do musical.
- 90) Após uma pequena abertura musical, a peça começa com um monólogo musical do apóstolo Judas Iscariotes, que expressa sua preocupação com a sempre crescente popularidade de Jesus como “rei” e as repercussões negativas que isso pode ocasionar. Nesse monólogo um dos instrumentos utilizados é a guitarra elétrica.
- 91) Na abertura do musical há pequenos trechos das canções que são apresentadas e desenvolvidas no decorrer do musical.
- 92) Apesar do musical considerado uma ópera rock, devido ao estilo moderno de rock apresentado na obra, há também várias canções usadas em outros estilos no decorrer do musical, como por exemplo, o *Soul* e a música *Pop*.
- 93) Com base na música “Caça e Caçador” do grupo musical Angra, assinale a alternativa **CORRETA**.
- A música é extremamente instrumental, com a presença de vários solos de guitarra.
  - A música é influenciada por elementos da cultura brasileira, como por exemplo, o estilo musical baião.
  - Caça e caçador é a versão em português da música *Heroes of Sand*, composta também pelo grupo Angra.
  - Na música, além do uso da guitarra elétrica explorada pela banda, a flauta é utilizada, também, em determinados momentos da composição.

#### TEXTO 7

#### Crisis financiera llega a afectar la ayuda a los países más pobres

- 1 El impacto de la actual crisis financiera y la posibilidad de que ello incida en la capacidad de los países más desarrollados para entregar fondos a los más pobres es una de las preocupaciones que está
- 5 en el ambiente en Naciones Unidas, aunque es un asunto no incluido en ninguna de las agendas. La lucha contra la pobreza y los escasos logros

## LO PRIMERO ES LO PRIMERO



Bocata: Pan con jamón

[http://www.eljueves.es/revista/1639/2/lo\\_primero\\_es\\_lo\\_primero](http://www.eljueves.es/revista/1639/2/lo_primero_es_lo_primero)

### 100) Marca la cuestión **EQUIVOCADA**.

- En la tira, el hombre con sombrero, nos da la idea que él está al lado de los capitalistas.
- En la última escena, el hombre de corbata, expone sus motivos por los cuales debe economizar.
- El señorito al decir “¡No puedo comer!” hace una analogía de lo que ocurre con los países desarrollados.
- La tira quiere hacer una crítica de lo que se va a pasar con los países más pobres.

alcanzados sobre los Objetivos de Desarrollo del Milenio (ODM) centran los debates en la Asamblea General de la Organización de Naciones Unidas (ONU), a los que desde mañana asiste más de un centenar de líderes de todo el mundo. El secretario general de la ONU, *Ban Ki-moon*, tendrá que lograr esta semana, en sus múltiples contactos bilaterales con los países más ricos, movilizar a sus líderes para que esa ayuda a la lucha contra la pobreza siga fluyendo y que las turbulencias financieras no propicien víctimas colaterales entre los países más pobres.

Los ODM persiguen llegar a 2015 habiendo erradicado la pobreza extrema y el hambre, logrado la educación primaria universal, promovido la igualdad de género y reducido la mortalidad infantil, además de combatir el SIDA, fomentar una asociación mundial para el desarrollo, mejorar la salud materna y garantizar el desarrollo sostenible. "Todos queremos que los ODM funcionen y no lo han hecho. Tener un trabajo decente es una de las políticas necesarias para lograrlo", aseguró el director general de la Organización Internacional del Trabajo (OIT), el chileno Juan Somavía, añadió, además, que desde la década de los noventa "hasta ahora hay prácticamente el mismo nivel de pobreza extrema", lo que consideró "inaceptable". En la actualidad, la ONU estima que son más de 1.000 millones las personas que viven con menos de 1,25 dólares al día.

<http://www.infolatam.com> (con adaptaciones)

Juzgue los ítems abajo de acuerdo con el texto, marcando C para las cuestiones “correctas” y E para las cuestiones “erradas”.

- La palabra “ninguna” en el primer párrafo, si estuviera en la forma masculina, sufriría la apócope, en este caso, se quedaría: “ningun” tornándose una aguda.
- Las Naciones Unidas se preocupan mucho con lo que ocurrirá a los países pobres que reciben fondos de los países desarrollados, pero no ha hecho nada todavía por cuenta de las turbulencias financieras.
- En el primer párrafo la palabra “aunque” podría sustituirse por “o sea” sin cambiar la semántica de la oración.
- Por más que los Objetivos de Desarrollo del Milenio (ODM), tengan buenas intenciones, Juan Somavía habla que no los han alcanzado todavía.
- En el primer párrafo, el primer “que” está siendo empleado como Pronombre Relativo, pues introduce una oración que especifica un término de la oración anterior.
- El verbo “lograr” cambiado para el subjuntivo, se queda: “logra”, pues expresa una duda.