

TEXTO 1
Que País é Este

- 1 *Nas favelas, no Senado
Sujeira pra todo lado
Ninguém respeita a Constituição
Mas todos acreditam no futuro da nação*
- 5 *Que país é este
No Amazonas, no Araguaia, na Baixada Fluminense
Mato grosso, nas Geraes e no Nordeste tudo em paz
Na morte eu descanso mas o sangue anda solto
Manchando os papéis, documentos fiéis*
- 10 *Ao descanso do patrão
Que país é este
Terceiro mundo se for
Piada no exterior
Mas o Brasil vai ficar rico*
- 15 *Vamos faturar um milhão
Quando vendermos todas as almas
Dos nossos índios em um leilão
Que país é este?*

Legião Urbana – Composição de Renato Russo

A partir do Texto 1, julgue os itens seguintes.

- 1) No início da música “Que País é Este” o compositor utiliza a dinâmica começando com a guitarra e com a percussão em um crescendo, logo em seguida entra o vocal.
- 2) A música está numa velocidade rápida, considerando esta afirmação pode-se interpretar que o andamento é um adágio.
- 3) Essa música tem um ritmo bem característico do Rap.
- 4) O instrumento mais evidente nessa música é o baixo, pois é ele que faz o solo.
- 5) A melodia da música é identificada no solo da guitarra.
- 6) A maneira como o som é produzido determina sua qualidade sonora. Com base nessa afirmação, marque a alternativa **correta**.
- a) É possível identificar o som de um instrumento musical sem conhecê-lo.
- b) A voz de cada pessoa tem uma sonoridade peculiar, tão individual quanto às impressões digitais, pois podemos reconhecer a pessoa que está falando sem vê-la, a qualidade sonora responsável por essa característica é a duração.
- c) O parâmetro altura está relacionado com volume sonoro.
- d) A propriedade do som responsável pela cor do som é o timbre.
- 7) Tendo por base o Texto 1, marque o item **incorreto**.
- a) Segundo o autor, existe uma situação de desigualdade social, a qual penaliza a maior parte da população.
- b) A dimensão grandiosa dos problemas brasileiros na política inibe qualquer sentimento ou atitude vaidosa.
- c) A estrutura oracional que subjaz na construção do 8º verso é de natureza conclusiva.
- d) O elemento coesivo “mas” – 4º verso – remete, respectivamente, à idéia de contraste ou compensação.

Com base no texto 1, julgue os itens seguintes.

- 8) A partir da leitura do 3º e 4º versos, pode-se entender que acreditar no futuro da nação independe de respeitar legitimadamente a Constituição. Essa interpretação é possível devido a presença da conjunção adversativa “Mas”.
- 9) A partir da leitura do 10º verso, é possível afirmar que o Brasil é organizado em estratos sociais, nos quais o proletariado – assalariado – é a maioria da população.
- 10) No texto, a linguagem usada é poética, o autor preocupa-se com a rima, o ritmo, além disso, presencia-se o subjetivismo do eu lírico, ou seja, como ele vê o referido país.
- 11) No verso 14, identifica-se duas idéias expressas pela conjunção “mas”: comparação e condição.
- 12) Uma explicação para o subdesenvolvimento nos países de terceiro mundo seria o problema da dominação internacional dos países centrais que controlam o mercado mundial e estariam preocupados em perder sua supremacia, outro fator seria cultural e interno ligado a corrupção.
- 13) Pode-se definir corrupção como o uso do poder ou da autoridade para obter vantagens ou ganhos privados. A pratica desta prejudica a população, principalmente os mais pobres.
- 14) Nos países do terceiro mundo, a maior parte da população economicamente ativa encontra-se no setor primário, pois o papel econômico fundamental dos países subdesenvolvidos é fornecer alimentos e matérias-primas vegetais às nações desenvolvidas.



Fig.1 – Retirantes – Portinari

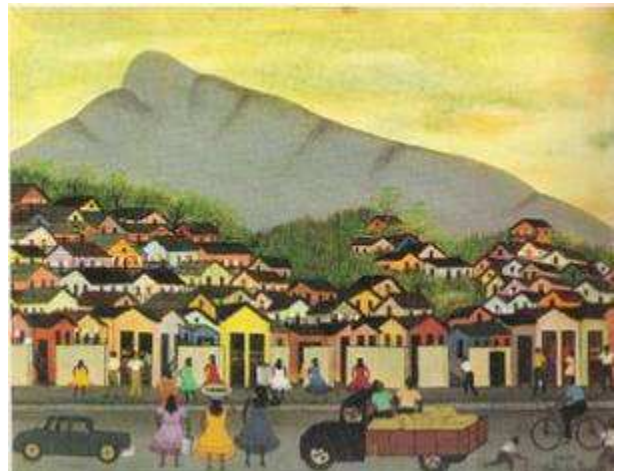


Fig.2 – Favela – Heitor dos Prazeres

Considerando as Figuras 1 e 2 e o trecho “...No Amazonas, no Araguaia, na Baixada Fluminense/ Mato Grosso, nas Gerais e no Nordeste tudo em paz (...) Que país é este?”, julgue os itens seguintes.

- 15) A temática social é utilizada por Portinari e Prazeres com idêntica contundência.
- 16) As duas imagens são, por si só, identificáveis quanto às regiões brasileiras a que pertencem e são citadas no trecho acima.
- 17) A Figura 2 tem seu caráter estático realçado pela linha diagonal da montanha ao fundo.
- 18) A interpretação poética da favela (figura 2) indiferente aos problemas sociais, deprecia o trabalho do artista.
- 19) A música “Que País É Este?”, da qual faz parte o trecho acima, retrata uma situação paradoxal em que as pessoas, das mais diferentes camadas sociais, praticam atos nocivos à nação e, ainda assim, acreditam em seu futuro.
- 20) As duas obras são exemplos da capacidade que os artistas têm de interpretar o mundo. Portinari (figura 1) deforma seres humanos para dar ênfase a uma arte de denúncia. Prazeres (figura 2) consegue transformar um cenário de caos em um ambiente fraterno.

TEXTO 2

O texto seguinte será utilizado nas questões 21 e 22

*Nas favelas e no senado
Sujeira pra todo lado
Ninguém respeita
A constituição
Mas todos acreditam
No futuro da nação
Que país é este?
Que país é este?
Que país é este?
Que país é este?*

“Este livro inviável começa, pois, com uma série de advertências. A questão de um pensamento brasileiro deverá brotar de uma realidade brasileira – não do pensamento e da realidade oficiais. Deve inventar seus temas, ritmo, linguagem. E inventar seus pontos de vista. Obras como as de Mário de Andrade, Oswald de Andrade, Machado de Assis, Lima Barreto, Sérgio Buarque de Holanda, Noel Rosa, Chico Buarque, além daquilo que se tem feito no campo das ciências humanas nos últimos anos, têm mais a nos dizer do que as maçantes teses universitárias nas quais a Filosofia se mascara no Brasil”.

Trecho da obra “Crítica da Razão Tupiniquim” de Roberto Gomes.

*Que país é este?
Que país é este?
Que país é este?
Que país é este?
Terceiro mundo se for
Piada no exterior
Mas o Brasil vai ficar rico
Vamos faturar um milhão
Quando vendermos todas as almas
Dos nossos índios num leilão*

- 21) Infere-se da leitura do fragmento do trecho, extraído da obra **Crítica da Razão Tupiniquim**, de Roberto Gomes, que: (Marque a alternativa **correta**)
 - a) Urgências nacionais foram criadas a partir de pensamento filosófico tipicamente brasileiro.
 - b) Não é importante para os filósofos brasileiros a manutenção da razão ornamental e da razão afirmativa.
 - c) O filósofo brasileiro não conseguiu desvencilhar-se de modelos externos em detrimento de algo tipicamente brasileiro.
 - d) Representantes do Modernismo brasileiro não buscaram criar algo tipicamente nacional, isso só foi possível por meio de teses filosóficas.
- 22) Considerando a letra da música Que País É Este, a obra Crítica da Razão Tupiniquim e o fragmento de texto de Roberto Gomes, é **correto** afirmar que: (Marque a alternativa **correta**)
 - a) as seguintes palavras extraídas dos textos são acentuadas de acordo com a mesma regra de acentuação: amazônia, índios, série, advertências, Mário, Sérgio, ciências e papéis.
 - b) no trecho “têm mais a nos dizer” encontrado no fragmento de texto, de Roberto Gomes, pode-se retirar o acento circunflexo sem que haja prejuízo gramatical.
 - c) a pergunta Que País é Este da letra da música de Renato Russo, expressa a insatisfação do brasileiro frente aos aspectos sociais, políticos e econômicos do nosso país. Contudo, na obra Crítica da Razão Tupiniquim há sugestões para tentar mudar e acabar com as mazelas brasileiras, entre elas seria começar a nos conhecer e criar o novo sem nos atermos a moldes e pensamentos exteriores.
 - d) No título do livro Crítica da Razão Tupiniquim o termo sublinhado não é sinônimo de nacional.

A transgressão dos valores vigentes na sociedade faz parte do imaginário de grande parte dos adolescentes que em algum momento usam certos valores proibidos para se afirmarem enquanto sujeito de sua ação nesta perspectiva, compare o Texto 1 a um exemplo de transgressão: Analise as questões utilizando a visão poética. Julgue os itens seguintes.

- 23) Quando na música Que País é Este, se diz que ninguém respeita a constituição está se enunciando um juízo de valor legal.
- 24) Quando na música Que País é Este, que há “sujeira” tanto nas favelas como no Senado Federal, está se enunciando um juízo de valor moral.
- 25) Ao dizer “vamos faturar um milhão vendendo todas as almas dos nossos índios em um leilão”, faz-se um juízo de valor religioso.
- 26) Na afirmação: “... na morte eu descanso, mas o sangue anda solto/ Manchando os papéis, documentos fiéis/ Ao descanso do patrão”. Percebe-se claramente um juízo de valor estético.

- 27) A incidência da desnutrição infantil ainda é elevada na periferia das grandes cidades brasileiras e em algumas regiões do interior do Brasil. A ingestão deficiente de alimentos pode levar a quadros de desnutrição protéico-calórica que deve ser analisada sob o aspecto de saúde pública como um dos principais fatores de mortalidade infantil no Brasil, visto que as proteínas, formadas por cadeia de monossacarídeos ligados por ligação peptídica, são moléculas indispensáveis à vida.
- 28) Segundo a Organização Internacional do Trabalho (OIT) ao apresentar a nova edição do relatório anual Tendências Mundial de Emprego, em janeiro deste ano, cerca de 189,9 milhões de pessoas em todo o mundo encontram-se desempregadas e 487 milhões de trabalhadores ainda não ganham o suficiente para superar junto com suas famílias a linha de pobreza de 1 dólar diário por pessoa e grande parte desta quantia é reservada para alimentação. Um prato típico brasileiro, o feijão com arroz, garante oito dos nove aminoácidos essenciais de que um indivíduo precisa é a opção boa e barata, porém precisa ser complementada por alimentos de origem animal, que são importantes fontes de aminoácidos essenciais, já que as células humanas não são capazes de sintetizá-los.
- 29) Se a organização e o funcionamento de uma célula eucarionte fossem comparados com o que ocorre em uma cidade, poderiam se estabelecer determinadas analogias. Por exemplo, a membrana plasmática seria o perímetro urbano, hialoplasma corresponderia ao espaço ocupado pelos edifícios, ruas e casas com seus habitantes e o retículo endoplasmático seria os restaurantes e lanchonetes.
- 30) Pelos processos de difusão passiva, difusão facilitada e difusão ativa, moléculas e íons atravessam a membrana plasmática e penetram no citoplasma ou dele saem. Entretanto, as células são capazes de transferir para o seu interior, em bloco, grande quantidade de macromoléculas (polipeptídeos, polissacarídeos, polinucleotídeos) e, até mesmo, partículas visíveis ao microscópio óptico, como bactérias, sendo esse último processo conhecido como transporte em massa. As substâncias que penetram na célula por pinocitose ou fagocitose, bem como componentes celulares desgastados pelo uso, sofrem a ação de enzimas hidrolíticas contidas no glioxissomo.
- 31) A nutrição é um dos diversos mecanismos fisiológicos no qual o estudo do transporte ativo é utilizado, pois está relacionado a absorção de íons e moléculas pelas células. Isso é particularmente importante para o funcionamento das células do cérebro, onde os íons potássio entram lutando contra o gradiente de concentração.

TEXTO 3 SOBRE ÉTICA

- 1 *A palavra "ética" faz cada vez mais parte do vocabulário cotidiano de grande parte da sociedade. Infelizmente, não do modo ideal, elogioso, com notícias e debates a respeito da "excelente" conduta*
5 *moral de nossos políticos e instituições. Mas como objeto de discussão em si: o que é ética? A amplitude do conceito e de seu uso permite uma reflexão além*

da filosofia e do estudo de moral, justiça e harmonia, aos quais é quase sempre vinculado.

- 10 *Essa tem sido a meta, por exemplo, do programa Ética, veiculado no canal por assinatura Futura, que já está em sua segunda temporada e com boas perspectivas de uma terceira. Conduzido pelo filósofo Renato Janine Ribeiro, o programa aborda a*
15 *ética sob o viés do dilema entre valores, como religião e ceticismo, justiça e vingança etc. Teve bom retorno de crítica, e vem conquistando a audiência com seu olhar pluralista e acessível, pelo qual são inteligentemente discutidos destaques do noticiário e polêmicas*
20 *populares, até mesmo de telenovelas.*

Não raro as leis, costumes e outros códigos de conduta específicos são questionados e colocados na berlinda com bastante coerência pelos entrevistados.

- Mas o que são esses códigos? Para subsidiar o*
25 *leitor no estudo desse conceito, a Discutindo Filosofia inaugura, nesta edição, uma série sobre ética. Termo repleto de meandros, sua análise merece uma reflexão profunda, maior do que caberia num simples artigo. Afinal, é difícil avaliar como a ética é de fato exercida e*
30 *entendida pela sociedade. Geralmente as instituições que compõem a nossa organização social possuem um código de ética específico, que determina as regras de conduta que devem ser seguidas pelos membros de uma corporação, de um grupo, de uma escola, etc.*
35 *Quando um profissional não age de maneira honesta e correta com um cliente, por exemplo, dizemos que ele agiu de maneira "antiética".*

- A palavra "ética" é de origem grega, ethike, derivada de ethikós, "que diz respeito ao costume". No*
40 *contexto da filosofia, a ética seria o ramo que lida com a compreensão das noções e dos princípios que sustentam as bases da moralidade social e da vida individual. Trata-se de uma reflexão sobre o valor das*
45 *ações sociais consideradas tanto no âmbito coletivo como no âmbito individual. Pensando dessa maneira, não existiria de forma alguma apenas uma ética pela qual as pessoas devem nortear as suas vidas, mas diversas éticas, elaboradas de acordo com a maneira como*
50 *concedemos valores às coisas com as quais interagimos.*

Título original: *Introdução à Ética: Uma profunda reflexão sobre o emaranhado de conceitos que orbitam esse polêmico ramo filosófico.* Renato Nunes Bittencourt

Durante este bimestre estudamos o que são valores abordando valores estéticos, políticos e morais, e como estes podem influenciar os valores na modificação da realidade. Com base no Texto 3 e no conteúdo estudado este bimestre julgue os itens seguintes.

Nos textos complementares são escolhidos dois textos que definem dois modelos de ética, e apresentam conceitos fundamentais da ética do discurso.

- 32) Podemos afirmar que os valores éticos estão ligados a uma reflexão individual, sem levar em consideração as mudanças de valores que vão acontecendo dentro da sociedade em que os seres humanos estão inseridos.

- 33) Quando tratamos os valores da sociedade percebemos que existem valores que são vitais para a espécie humana e que muitas vezes se chocam com os valores individuais. Os valores vitais se encontram atrelados a interesses utilitários e pragmáticos. Podemos afirmar que os valores vitais estão ligados à ética e não à moral.

TEXTO 4

MEIO AMBIENTE, UMA QUESTÃO DE CIDADANIA

A partir desse mês teremos a oportunidade de trocar informações sobre um assunto que começa pelo nosso corpo, faz parte do nosso dia-a-dia, está totalmente presente em nossas vidas, mas prestamos muito pouca atenção a esse respeito – Meio Ambiente. Para início de conversa falaremos sobre cidadania, nossas responsabilidades e nossos direitos como cidadãos.

Nas últimas décadas o homem investiu intensamente contra os recursos naturais numa busca frenética por um desenvolvimento econômico, que se revelou predador. As pessoas normalmente, não compreendem muito bem o relacionamento entre o desenvolvimento e a defesa da natureza, deixando de lutar por seus direitos a um ambiente sadio.

Notícias veiculadas diariamente através de jornais, revistas, rádios e televisões mostram a situação em que se encontra o meio ambiente no Brasil e no resto do mundo. As cidades crescem desordenadamente, indústrias são instaladas, agrotóxicos são utilizados indiscriminadamente, o barulho está se tornando insuportável, os ensaios e testes atômicos continuam sendo uma constante. Minerais, rochas e fontes alimentares de todos os tipos continuam a ser explorados gananciosamente pelo homem.

As queimadas continuam a dizimar nossas matas e a empobrecer o solo, as erosões estão cada vez mais difíceis de ser contidas, doenças e epidemias novas aparecem com frequência afetando a vida no planeta. As derrubadas criminosas de florestas continuam num ritmo alucinante, milhões de toneladas de resíduos e lixo são espalhados diariamente por todos os cantos da terra, dificultando a vida em seus diversos habitats.

Para a maioria das pessoas é subjetivo demais se preocupar com a proteção de lugares que não fazem parte do seu dia-a-dia, cuja função desconhecem e de cuja existência nem mesmo tomaram conhecimento, mas as conseqüências desse descaso, já estão dentro da casa daqueles que se dizem cidadãos, mas nem mesmo sabem que direito é tudo aquilo que oferece benefícios a uma sociedade e dever é tudo que é obrigado a fazer e determinado pela lei, pela moral, pelos costumes, legitimando sua cidadania.

A influência destes equívocos e desinformações repercute nas políticas de governos, que escolhem suas prioridades de acordo com os interesses da sociedade que seguramente preferirá sempre mais fábricas ainda que poluidoras - uma vez que não possuem conhecimento mais aprofundado, nem mesmo um sistema de educação competente - expondo um único modelo de desenvolvimento apresentado por "polítiques", como ideal, onde prevalecem a concentração de poder e sobretudo a exploração ilimitada de recursos naturais limitados.

"...a questão ambiental impõe às sociedades uma busca de novas formas de pensar e agir, individual e coletivamente, de novos caminhos e modelos de produção de bens, para suprir necessidades humanas, e relações sociais que não perpetuem tantas desigualdades e exclusão social e, ao mesmo tempo,

que garantam a sustentabilidade ecológica. Isso implica um novo universo de valores no qual a educação tem um importante papel a desempenhar."

(Parâmetros Curriculares Nacionais – MEC/98).

Danielle Passos Gomes

De acordo com o Texto 4, julgue os itens seguintes:

- 34) O desenvolvimento da indústria fez com que aumentasse o número de objetos, aparelhos que produzem os mais diversos tipos de ruídos, com isso a capacidade auditiva do ser humano diminuiu. Foi comprovado por médicos que se a pessoa ficar perto de um trio elétrico por mais de quatro horas, a audição fica comprometida podendo ocasionar uma surdez temporária ou permanente devido a intensidade do som.
- 35) Considere que dos ensaios e testes atômicos, referidos no texto, são liberados três esferas metálicas **X**, **Y** e **Z**, de diâmetros iguais. **Y** e **Z** estão fixas e distantes uma da outra o suficiente para que os efeitos de indução eletrostática possam ser desprezados. A situação inicial das esferas é a seguinte: **X** neutra, **Y** carregada com carga $+Q$, e **Z** carregada com carga $-Q$. As esferas não trocam cargas elétricas com o ambiente. Fazendo-se a esfera **X** tocar primeiro na esfera **Y** e depois na **Z**, podemos afirmar que a carga final de **X** será de $\frac{+Q}{4}$.
- 36) Considere um eixo **X** orientado. Uma carga Q_1 encontra-se na posição $X_1 = 1 \text{ m}$ e uma outra carga Q_2 na posição $X_2 = 2 \text{ m}$. Nesta situação, a força elétrica que a carga Q_1 exerce em Q_2 será igual a **F**. Se a carga Q_2 for deslocada para a posição $X_3 = 3 \text{ m}$, o módulo da força elétrica que Q_1 exercerá em Q_2 será, então, de $\frac{F}{4}$.
- 37) Uma das experiências mais fascinantes na evolução da teoria atômica da matéria foi realizada por Rutherford, ao bombardear finas lâminas de ouro com partículas alfa. Cada partícula alfa nada mais é do que o núcleo de um átomo de hélio. Rutherford observou que algumas partículas sofriam desvios de sua trajetória, e uma outra pequena parcela de partículas alfas eram refletidas (retornavam para trás). Podemos afirmar que Rutherford teria obtido os mesmos resultados se, em vez de partículas alfa, tivesse usado nêutrons para bombardear as finas lâminas de ouro.
- 38) Marque o item **incorreto**.
- No primeiro parágrafo do Texto 4, ocorrem 07 orações, sendo os períodos mistos: coordenação e subordinação.
 - Em "Os Sertões", Euclides da Cunha, na 1ª parte da obra, assera quanto ao ambiente: o solo, o clima, composição do solo, o relevo e a vegetação.

- c) O desenvolvimento econômico, segundo o texto 4, é predador e destrói o ambiente e as correlações ambientais existentes. Tal foi o que ocorreu com o Nordeste gerando a seca e toda a sua problemática.
- d) Em "... as erosões estão cada vez mais difíceis de ser contidas" - 4º parágrafo do Texto 4 - ocorre inadequação quanto a concordância, visto o sujeito e o predicativo do sujeito estarem no plural.

TEXTO 5

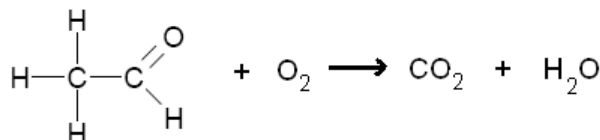
Um dos problemas mais sérios, resultante da ganância de indivíduos que se aproveitam da falta de fiscalização por parte do Estado, é o das queimadas na Amazônia. Pecuaristas inescrupulosos ateiam fogo na floresta e invadem terras de pessoas humildes expulsando-as do seu local de origem. Como cidadãos, temos o dever de denunciar e combater, através da pressão política, esses fatos que só prejudicam o desenvolvimento saudável de nosso país.

Após a leitura do Texto 5 e do enunciado da questão, julgue os itens seguintes.

- 39) A queimada é um bom exemplo de processo endotérmico caracterizado pela liberação de energia.
- 40) O valor da variação da entalpia em uma combustão deve ser acompanhado de sinal negativo (-) indicando liberação de energia.
- 41) Em geral, as indústrias consomem uma enorme quantidade de energia a partir da combustão de combustíveis fósseis. Isso indica que todo o processo de produção é exotérmico.
- 42) Um combustível muito utilizado na cozinha é o butano (principal componente do GLP). Considerando as reações da tabela abaixo, marque a alternativa **correta** que representa o valor da entalpia de combustão do butano em kJ/mol:

Reação	ΔH°_f (kJ/mol)
$4 C_{(s)} + 5 H_{2(g)} \rightarrow 1 C_4H_{10(g)}$	- 125
$C_{(s)} + O_{2(g)} \rightarrow 1 CO_{2(g)}$	- 394
$1 H_{2(g)} + 1/2 O_{2(g)} \rightarrow 1 H_2O_{(g)}$	- 242

- a) -2661.
 b) -1211.
 c) -2211.
 d) -346
- 43) O etanal (C_2H_4O) é uma das substâncias liberadas na combustão incompleta do etanol. Possui um cheiro enjoativo que pode ser percebido quando se dá a primeira partida em um carro movido a álcool. É o principal responsável pela dor de cabeça causada pela ingestão exagerada de bebidas alcoólicas. A equação química abaixo não balanceada representa o processo de combustão do etanal no estado gasoso. Considerando que todas as substâncias descritas na equação química estejam no estado gasoso e consultando a tabela de energia de ligação, calcule o valor da variação de entalpia da combustão de 0,5 mol de etanal.



Ligação	Energia	Ligação	Energia
C-H	413,4 kJ/mol	C-C	346,8 kJ/mol
O=O	468,6 kJ/mol	C=O (CO ₂)	804,3 kJ/mol
C=O	745,3 kJ/mol	H-O	463,5 kJ/mol

CÁLCULO

(Dados: $_6C$, $_1H$, $_8O$)

- 44) Considerando a imagem abaixo e os textos 3 e 4, assinale o item **incorreto**.



Comedores de Batatas – Van Gogh

- a) Ao retratar "Comedores de Batatas", ainda no séc. XIX, Van Gogh utiliza tamanha expressividade que o coloca como inspirador do Expressionismo, movimento do séc. XX que busca interpretar as angústias da humanidade, alheio à estética acadêmica.
- b) "... As cidades crescem desordenadamente, indústrias são instaladas, agrotóxicos são utilizados indiscriminadamente...". Comedores de Batatas dá visibilidade ao drama de trabalhadores, vítimas da urbanização desenfreada que, a despeito do desenvolvimento econômico do Estado, permanecem na extrema miséria.

- c) Em “Comedores de Batatas”, Van Gogh utiliza um sutil claro-escuro para retratar a celebração de trabalhadores em uma época de notáveis conquistas do proletariado, que recebia, dos patrões, tratamento pautado pela ética.
- d) A obra acima é um exemplo do engajamento do artista às questões sociais de sua época. Transcendendo ao meramente pictórico, ela suscita reflexões, como as relações éticas entre opressores e oprimidos.
- 45) No segundo capítulo, no qual estudamos diversas concepções axiológicas, e se os valores são absolutos ou relativo, utilize o Texto 4 e também seus conhecimentos adquiridos neste bimestre. Marque a alternativa **correta**.
- a) Platão ao descrever o Mundo das Idéias, onde se encontra o Bem, o Belo e o Verdadeiro, estava querendo apresentar dados suficientes para que o ser humano através desses valores possa tornar-se um bom cidadão. Essa sua teoria é apenas ilustrativa, pois segundo sua axiologia os valores são relativos ao tempo e ao espaço.
- b) No livro “Temas de Filosofia”, as autoras apresentam uma postura totalmente relativista, de forma que não faz sentido nenhum esclarecimento sobre ética, como faz o texto Introdução a Ética, pois se os valores são relativos, são automaticamente subjetivos, de forma que respeitar a opinião do outro é aceitar incondicionalmente suas ações.
- c) Para Nietzsche, valores são humanos, demasiadamente humano, bom é diferente de bem. Os cidadãos colocados no primeiro parágrafo do texto, não seriam bons exemplos de nobreza, pois por serem seres morais, são seres que vivem de modo contrário a natureza. Assim sendo, os valores morais para Nietzsche não são transcendentais e absolutos.
- d) Para Kant os valores são possíveis ao ser humano como sujeito transcendental do conhecimento e da valoração. Pois enquanto sujeito racional é também moral e estético. Contrariamente ao que defendeu Platão, Kant apresenta uma axiologia subjetivista, isso quer dizer que para ele os valores não são apenas relativos ao tempo e ao espaço, mas que cada sujeito, individualmente, faz sua apreciação dos valores, sendo, por isso, aceitas todas as valorações como inquestionavelmente válidas.

Julgue os itens seguintes.

- 46) A utilização de fontes de energia renováveis e menos poluidoras tende a prevalecer no impacto ao meio ambiente, apesar de ser ainda muito importante o petróleo para o desenvolvimento industrial e econômico do planeta.
- 47) O desenvolvimento é um processo não apenas econômico, mas também cultural, pois depende de mudanças nos valores das pessoas, em particular de maior estima ao trabalho, ao estudo e a consciência da necessidade de proteger o meio ambiente.
- 48) A integração econômica global é facilitada pelo uso das mesmas técnicas; contudo integrar significa incluir a todos.

- 49) Sobre uma carga elétrica **Q**, situada num ponto **P** onde há um campo elétrico **E**, atua uma força elétrica **F**. Afirma-se.
- I- O módulo de **F** é proporcional ao módulo de **Q** e ao módulo de **E**.
- II- A direção de **F** sempre coincide com a direção de **E**.
- III- O sentido de **F** sempre coincide com o sentido de **E**.
- Das afirmativas acima é (são) correta(s): (Marque a alternativa **correta**).
- a) apenas I e II.
- b) apenas I e III
- c) apenas II e III
- d) apenas I

- 50) Em um campo elétrico uma carga elétrica puntiforme **Q = 5.10⁻⁶ C** é transportada de um ponto P até um ponto muito distante, tendo a força elétrica realizado um trabalho de 10 J. Determine o potencial elétrico no ponto P. (Divida o resultado por 10⁶ e desconsidere a parte fracionária do resultado, caso exista).

CÁLCULO

TEXTO 6 QUEM É ANALFABETO

É polêmica a definição de analfabetismo. No Brasil, considera-se oficialmente alfabetizado quem sabe escrever um bilhete simples. Mas existem estudos indicando que quem não foi pelo menos, quatro anos à escola pode ser considerado um analfabeto de fato.

A democracia é o regime que garante a liberdade de todos escolherem seus governantes. Mas só existe liberdade quando se pode optar. E só existe opção quando se tem informação. A capacidade de um analfabeto obter informação e processá-la é muito limitada. Ninguém pode dizer que é livre para tomar o sorvete que quiser se conhece apenas o sabor limão.

Para um analfabeto, é muito mais difícil avaliar e comparar as propostas dos candidatos, notar suas contradições, informar-se sobre seu passado. Essa

difficuldade existe para qualquer pessoa desinformada, seja ela analfabeta ou não.

Para ficarmos em apenas um exemplo, lembremos da eleição de Fernando Collor, em 1989. Apesar das advertências sobre suas contradições, publicadas em jornais e revistas, ele venceu as eleições presidenciais daquele ano. Havia uma série de dados mostrando a diferença entre o que ele prometia e seu passado, inclusive no campo da moralidade. Ainda assim, no primeiro turno das eleições ele recebeu uma grande quantidade de votos. E a maior parte desses votos veio de pessoas com menor instrução. Elas se sensibilizaram com a promessa de salvação para os "descamisados".

Esse fato mostra o quanto a educação é importante. Ela é um dos pilares da democracia. Quanto mais politizado for um cidadão, mais difícil será a vida dos demagogos. E não se trata apenas de uma questão política. Trata-se de fazer valer todos os seus direitos. O direito de não morrer numa fila do INSS, de ter seus direitos trabalhistas garantidos, de ser indenizado por ter ingerido produtos estragados, enfim, de levar uma vida condigna.

Já nos níveis baixo (primário) e mínimo (primário incompleto ou analfabetos), a maioria é crítica ou indiferente. Entre as pessoas com baixo nível educacional, apenas 48% afirmaram preferir a democracia, 18% defenderam um governo autoritário e 27% disseram que tanto faz.

Fonte: Sílvio Bressan – Estação Online, 22/04/2005

De acordo com 3, 4 e 6 e os conhecimentos adquiridos em sala julgue os itens seguintes.

- 51) A cidadania consiste desde o gesto de não jogar papel na rua, não pichar os muros, respeitar os sinais e placas, respeitar os mais velhos (assim como todas as outras pessoas), não destruir telefones públicos, saber dizer obrigado, desculpe, por favor e bom dia quando necessário... até saber lidar com o abandono e a exclusão das pessoas necessitadas, o direito das crianças carentes e outros grandes problemas que enfrentamos em nosso país. Isso é o que sugere o texto "Sobre Ética".
- 52) A informática e a automação tem sua face mais visível na internet, a rede mundial de computadores, possível graças a acordos e protocolos entre diferentes entidades privadas da área de telecomunicações e governos no mundo. Isto permitiu um fluxo de troca de idéias e informações na história da humanidade. Se antes uma pessoa estava limitada a imprensa local, agora ela mesma pode se tornar parte da imprensa e observar as tendências do mundo inteiro.
- 53) Segundo o Texto 6 a democracia é um regime que garante a liberdade de todos escolherem seus governantes. Mas só existe liberdade quando se pode optar. E só existe opção quando se tem informação. A capacidade de um analfabeto obter informação e processá-la é muito limitada". Pode-se afirmar que para um analfabeto não existe dificuldades no exercício da sua cidadania, ou seja, não possui empecilhos, por exemplo, de avaliar e comparar as propostas dos candidatos políticos.
- 54) Abordamos a pobreza e a exclusão como um fato urbano, não apenas porque a maioria dos pobres vivem hoje nas cidades e zonas metropolitanas, mas porque a reprodução da pobreza é mediada pela

reprodução do modo urbano das condições de vida, através da dinâmica do mercado de trabalho e da natureza do sistema.

- 55) Com a desterritorialização acontece uma desarticulação do sujeito, por não conhecer mais o seu lugar no mundo. Segundo o texto "Meio Ambiente, uma questão de cidadania", o espaço público é desmontado, se organizando assim a cidadania.
- 56) A pobreza relativa ocorre quando um indivíduo ou uma família tem o mínimo para subsistirem, mas não possuem os meios necessários para viver de acordo com a área onde estão inseridos. Surgindo assim mais excluídos no sistema, como é citado no Texto 6.
- 57) Baseando-se nos textos citados anteriormente, nas charges que se seguem e nos conhecimentos adquiridos em sala de aula, todas as afirmativas abaixo são verdadeiras, **exceto**:



Charge 1

Charge 2

- a) Com a necessidade de uma educação especializada e cada vez mais complexa, se possibilita o acesso dos não qualificados aos exigentes mercados de trabalho. Bem como, formando uma multidão insustentável de desqualificados, sem poder de barganha. Formando um grande exército de reserva de excluídos.
- b) Podemos comparar a Charge 02 às questões do aviltamento do trabalho – uso de mão-de-obra infantil, baixos salários e trabalho informal – para cortar os custos da produção. Obtendo-se produtos a preços mais competitivos, vivenciando assim a questão de dumping social, onde essa informação é coerente à análise do Texto "Introdução à Ética".
- c) Podemos considerar alguns processos como agentes da violência: a carência de recursos, especialmente a carência extrema que atinge a grande parte da população, que pode ser um fator de excitação da violência. Mas não é só, a delinquência também afeta o processo de construção da violência em nossos dias, principalmente derivada da atuação de um terceiro fator, o crime organizado, que atinge não só o tráfico de drogas, jogos e prostituição, mas também a corrupção dos processos institucionais.

- d) A violência também afeta os países mais ricos, mesmo quando adquire outras formas de expressão, inclusive a indiferença ao sofrimento e necessidades alheias. Um outro aspecto do problema - as formas de promovermos a prevenção e a redução da violência - passa pela superação da pobreza com a redistribuição de renda e acesso a bens primordiais como a saúde e educação e condições dignas de vida.

**TEXTO 7
CITIZENSHIP**

1 **Citizenship** is membership in a society, community, (originally a city or town but now usually a country) and carries with it rights to political participation; a person having such membership is a
5 citizen. Citizenship status often implies some responsibilities and duties. It is largely coterminous with nationality, although it is possible to have a nationality without being a citizen (i.e., be legally subject to a state and entitled to its protection without
10 having rights of political participation in it); it is also possible to have political rights without being a national of a state. In most nations, a non-citizen is a non-national and called either a foreigner or an alien. Citizenship, which is explained above, is the political
15 rights of an individual within a society. Thus, you can have a citizenship from one country and be a national of another country. One example might be as follows: A Cuban-American might be considered a national of Cuba due to his being born there, but he could also
20 become an American citizen through naturalization. Nationality most often derives from place of birth (i.e. jus soli) and, in some cases, ethnicity (i.e. jus sanguinis). Citizenship derives from a legal relationship with a state. Citizenship can be lost, as in
25 denaturalization, and gained, as in naturalization.

Based on the text, judge the following items.

- 58) The Brazilian citizenship may be obtained in one of the ways: by birth or by naturalization.
59) Although citizenship is coextensive with nationality, it doesn't depend entirely upon it.
60) Citizen is the political rights of an individual within a society.
61) According to the text, a foreigner or an alien has political rights guaranteed within the State, since he are denaturalized.
62) All the people who work in the public service are considered citizen.
63) A person can have a Brazilian citizenship, although he was born in England.
64) Choose the **CORRECT** alternative.
a) In the sentence "The Brazilian naturalization may be obtained by birth.", the word **by** is a preposition of transportation.
b) In the phrase "To get a Spanish naturalization is too hard.", we can replace correctly the adjective **too** by the adjective **enough**.
c) Denaturalization is synonym of naturalization.
d) In the sentence "...but he could also become an American citizen through naturalization." (line 19) the verb **could** refers to the present tense.

- 65) Com base no fragmento a seguir, assinale a alternativa **correta**.

"Ainda que a indústria seja forma através da qual a sociedade apropria-se da natureza e transforma-a, a industrialização é um processo mais amplo, que marca a idade contemporânea e que se caracteriza pelo predomínio da atividade industrial sobre as outras atividades econômicas. Dado o caráter urbano industrial, as cidades se tornaram sua base territorial, já que nelas se concentram capital e força de trabalho."

(SPÓSITO, M. E. B. "Capitalismo e urbanização". São Paulo, contexto, 1988. p. 43.)

- a) A industrialização é um processo que ocorre somente em grandes cidades.
b) A base territorial da produção industrial são as cidades, pois nelas de concentram capital e força de trabalho.
c) As cidades da idade contemporânea devem a sua existência exclusivamente às atividades industriais.
d) Em todas as grandes cidades da idade contemporânea, as atividades industriais concentram-se estrategicamente no perímetro central, junto à área de comércio.

**TEXTO 8
VESTIDO DE NOIVA**



(...)

- 1 **Mada Alaíde** (aproximando-se, fascinada): Quero, sim. Queria...
5 **Madame Clessi**: Vou botar um disco. (Dirige-se para a invisível vitrola, com Alaíde atrás)
Alaíde: A senhora não morreu?
Madame Clessi: Vou botar um samba. Esse aqui não é muito bom. Mas vai assim mesmo. (Samba surdinando) Está vendo como estou gorda, velha,
10 cheia de varizes e de dinheiro?
Alaíde: Li o seu diário.
Madame Clessi (cética): Leu? Duvido! Onde?
Alaíde (afirmativa): Li, sim. Quero morrer agora mesmo, se não é verdade!
15 **Madame Clessi**: Então diga como é que começa. (Clessi fala de costas para Alaíde)
Alaíde (recordando): Quer ver? É assim... (Ligeira pausa) "Ontem, fui com Paulo a Paineiras"... (feliz) É assim que começa.
20 **Madame Clessi** (evocativa): Assim mesmo. É.
Alaíde (perturbada): Não sei como a senhora pôde escrever aquilo! Como teve coragem! Eu não tinha!

Madame Clessi (à vontade): *Mas não é só aquilo. Tem outras coisas.*

- 25 **Alaide** (excitada): *Eu sei. Tem muito mais. Fiquei!... (Inquieta) Meu Deus! Não sei o que é que eu tenho. É uma coisa – não sei. Por que é que eu estou aqui?*
Madame Clessi: *É a mim que você pergunta?*
 (...)

A partir do fragmento de texto extraído da obra teatral **Vestido de Noiva**, de Nelson Rodrigues, além das imagens do filme que o acompanha, julgue os itens seguintes.

- 66) A cidadania expressa um conjunto de direitos que dá à pessoa a possibilidade de participar ativamente da vida e do governo de seu povo. Quem não tem cidadania está marginalizado ou excluído da vida social e da tomada de decisões, ficando numa posição de inferioridade dentro do grupo social. Madame Clessi - prostituta assassinada pelo namorado Alfredo - uma das personagens da obra Vestido de Noiva e as mulheres da figura 2 poderiam representar um grupo de pessoas que ficam à margem da sociedade.
- 67) No trecho “Mas não é só aquilo. Tem outras coisas” o termo sublinhado pode ser substituído por mais sem que haja alteração sintática ou semântica.
- 68) Na figura 1, encontramos Alaíde e Madame Clessi, ambas personagens da obra Vestido de Noiva. Na obra, a primeira rouba o namorado da irmã Lúcia e casa-se com ele, entretanto é morta ao ser atropelada por um veículo.
- 69) A estética da peça inaugurou a moderna dramaturgia brasileira, em que impôs o nome Nelson Rodrigues como o autor que renovaria o teatro nacional.
- 70) Em “... não sei o que é que eu tenho” (linha 26), ocorre uma oração subordinada.
- 71) O uso do por que em “por que é que estou aqui” (linha 27), está errada, por ser uma conjunção explicativa.
- 72) A oração “tem outras coisas” é coordenada assindética, no entanto, dá continuidade à oração anterior.

TEXTO 9 CIUDADANÍA Y MEDIO AMBIENTE

1 *A partir de ese mes tendremos la oportunidad de cambiar informaciones sobre un tema que empieza por nuestro cuerpo, hace parte de nuestro cotidiano, está totalmente presente en nuestras vidas, pero prestamos*
 5 *muy poca atención a ese tema – Medio Ambiente.*

Empezaremos hablando sobre ciudadanía, nuestras responsabilidades y nuestros derechos como ciudadanos.

10 *En las últimas décadas el hombre invirtió intensamente contra los recursos naturales en una búsqueda frenética por un desarrollo económico, que se reveló predator. Las personas normalmente, no comprenden muy bien el relacionamiento entre el desarrollo y la defensa de la naturaleza, dejando de*
 15 *luchar por sus derechos a un sitio sano.*

Noticias vehiculadas diariamente a través de periódicos, revistas, radios y televisiones, muestran la situación en que se encuentra el medio ambiente en Brasil y en el resto mundo. Las ciudades crecen
 20 *desordenadamente, industrias son instaladas, agro tóxicos son utilizados indiscriminadamente, el ruido está tornándose insoportable, los ensayos alimentares*

de todos los tipos continúan a ser explorados gananciosamente por el hombre, las quemadas
 25 *continúan a destruir nuestras matas y a empobrecer el suelo, las erosión están cada vez más difíciles de ser contenida, enfermedades y epidemias nuevas aparecen a menudo afectando la vida en el planeta. Las derribadas criminosas de floresta continúan en un ritmo*
 30 *alucinante, millones de toneladas de residuos y basuras jugadas a diaria por todos los rincones de la tierra, dificultando la vida en sus diversos hábitats.*

Para la mayoría de las personas es subjetivo demasíadamente preocuparse con la protección de
 35 *lugares que no hacen parte de su cotidiano cuya función desconocen y de cuya existencia ni mismo tomaran conocimiento, pero las consecuencias de ese descaso, ya están adentro de la casa de aquellos que se dicen ciudadanos, pero que ni mismo saben que el*
 40 *derecho es todo aquello que se ofrece beneficios a una sociedad y deber es todo lo que es obligado a hacer y determinado por la ley, por la moral, por las costumbres, legitimando su ciudadanía.*

La influencia de estos equívocos y
 45 *desinformaciones repercute en las políticas de gobierno, que elijen sus prioridades en conformidad con los intereses de la sociedad que seguramente preferirá siempre más fábricas aunque contaminantes una vez que no poseen conocimiento más a profundado, ni*
 50 *mismo un sistema de educación competente, exponiendo un único modelo de desarrollo presentado por “politiqueros” como ideal donde prevalecen concentración del poder y sobretodo la exploración ilimitada de los recursos naturales limitados.*

55 *“... La cuestión ambiental impone a la sociedad una búsqueda de nuevas formas de pensar y combatir, individual y colectivamente, de nuevos caminos y modelos de producción de bienes, para suplir necesidades humanas, y relaciones sociales que no*
 60 *perpetúen tantas desigualdades y exclusión social y, al mismo tiempo, que garantan la sustentabilidad ecológica. Eso implica un nuevo universo de valores en el cual la educación tiene un importante papel a desempeñar.”*

(Parámetros Curriculares Nacionales – MEC/98)

De acuerdo con el texto Ciudadanía y Medio Ambiente, juzgue las cuestiones.

- 73) Es correcto concluir que el desarrollo económico no está ligado a las cuestiones naturales, pues las personas, en general, no se preocupan con la naturaleza.
- 74) La palabra “*tornándose*” em la (línea 22) del texto, podría ser cambiada, sin alteraciones gramaticales y semánticas, por “*se tornando*” ya que la regla permite que en casos de gerundio, esto será permitido.
- 75) Las consecuencias del descaso con la naturaleza, como la destrucción de florestas, quemadas, basuras en la calle y etc. Es una legitimación de nuestros deberes como ciudadanos.
- 76) Em la (línea 34) del texto, la palabra “*preocuparse*” sigue la misma regla de colocación pronominal que la palabra “*llamarte*”.
- 77) La exploración ilimitada de los recursos naturales ocurrió tanto con el interés gubernamental como el interés de las personas, ya que estas, prefieren creación de empleos que la preservación de estos espacios.

- 78) Las palabras “*tornándose*” (línea 22), “*mayoría*” (línea 33) y “*cuestión*” (línea 55) son clasificadas como esdrújulas, aguda y llana.
- 79) Marca la cuestión **incorrecta**.
- La cuestión ambiental impone a la sociedad una forma mejor de vivir bien con la naturaleza y las relaciones humanas.
 - El hombre se ha tornado un de los principales predadores de un sitio sano.
 - La palabra “*invistió*” (línea 9) sigue la misma regla de acentuación de la palabra “*mayoría*” (línea 33). Ambas llanas terminadas en vocal.
 - La partícula “*se*” de “*tornándose*” está correcta, pues es un verbo que se encuentra en gerundio.

Projetada inicialmente para fazer parte das comemorações para a abertura do canal de Suez, em 1869, a ópera Aída, do italiano Giuseppe Verdi, acabou sendo concluída apenas em 1871, para ser apresentada no Teatro do Cairo, no Egito. Nessa ópera, que retrata o amor entre um guerreiro egípcio e uma escrava, em meio à conquista da Etiópia pelos antigos faraós, são mostradas muitas das imagens que a aristocracia e a burguesia européias do final do século XIX tinham acerca da África e do Oriente, como terras a serem conquistadas, colonizadas e civilizadas a partir de valores ocidentais em meio à conquista e conflitos militarizados.

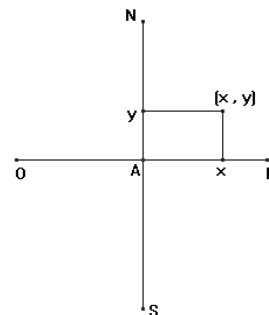
Acerca dessa ópera julgue os itens seguintes.

- Refere-se ao imaginário colonizador europeu sobre o Oriente, manipulado durante a expansão imperialista na África e na Ásia, no qual muitas obras artísticas serviram como propaganda do poder dos governos ocidentais.
- Relaciona-se ao momento de apogeu do totalitarismo europeu no Oriente, como parte da expansão colonialista empreendida pelas potências econômicas ocidentais, especialmente no Egito e na Etiópia.
- Diz respeito ao estabelecimento de um protetorado inglês no Egito, o que possibilitou a expansão imperialista, dando emprego aos artistas e intelectuais europeus, que passaram a fixar residência nessas áreas coloniais.
- Faz referência ao imperialismo neo-expansionista na África, comandado pela Itália, que na época dominava a Etiópia, chamada de África Oriental Italiana, resultando daí o interesse de Verdi em escrever a ópera *Aída*.
- Aconteceu rápida ocidentalização de todos os povos subjugados pela adoção imediata e irrestrita dos métodos e técnicas do desenvolvimento de europeus e norte-americanos.
- Houve desorganização das atividades econômicas tradicionais, como agricultura de subsistência, o artesanato coletivista e pecuária itinerante.
- “*Entre 1870 e 1914, a Europa e os Estados Unidos arquitetaram a conquista política, econômica e cultural da África, Ásia, Oceania e América Latina. Repartiram o mundo entre si e organizaram poderosos impérios coloniais que só tinham em comum o desenvolvimento da acumulação capitalista.*”
(BRUIT, Héctor H. O imperialismo. 14 ed., São Paulo, Atual, 1994, p. 5).

Acerca dessa frase marque a alternativa **correta**:

- O imperialismo, fase do sistema capitalista, estimulou os países industrializados a dominar outras regiões para obter maiores lucros.
- A colonização dessas regiões, pelos países industrializados, enquadra-se no período chamado da “*acumulação primitiva de capitais*” e do crescimento do socialismo.
- O imperialismo, nessa fase, buscava a integração cultural e cooperação tecnológica dos continentes.
- A repartição dessas áreas pelos países europeus e Estados Unidos procurou estimular o desenvolvimento capitalista em nível mundial e a repartir os lucros.

Políticas de governo são freqüentemente aplicadas em regiões onde o crescimento desordenado habitacional ocorre numa velocidade muito grande. Isso tem gerado uma má qualidade de vida para as pessoas que vivem nessas regiões em todos os sentidos: saneamento básico, educação, saúde, violência, água potável, etc. Pensando nisso, uma equipe de ajuda governamental foi designada a fazer um estudo de certa região, vítima desse crescimento. Considere que tal região possa ser representada num sistema cartesiano ortogonal conforme a figura abaixo e que o ponto A seja a origem desse sistema. A equipe então, partindo do ponto A, resolve visitar dois pontos críticos dessa região situados em B e C. Para isso sai de A e se desloca em linha reta 84 km numa direção a 315° em relação ao leste (sentido anti-horário) atingindo o ponto B. Em seguida muda sua rota, se deslocando 112 km em linha reta a 225° em relação ao leste (sentido anti-horário), chegando à sua posição final C.



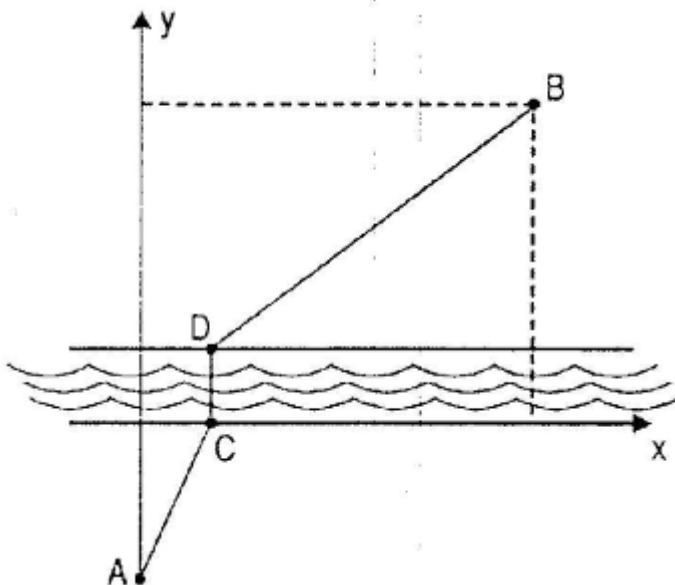
Com base no texto acima, julgue os itens seguintes.

- A posição final C da equipe dista 140 km de sua posição inicial.
- Ao realizar o trajeto de A até B, a equipe passa pelo ponto de coordenadas $(20, -19)$.
- Ao realizar o trajeto de B até C a equipe cruza a reta \overleftrightarrow{NS} que passa por A, exatamente a $84\sqrt{2}$ km do ponto inicial A.
- Se um radar localizado no ponto A monitora o deslocamento da equipe, com um alcance de 105 km, tal radar perderá contato com a equipe quando a mesma estiver a 49 km do ponto C.

91) Em um plano cartesiano, considere a reta r , de equação $3x + 4y = 30$, e os pontos $A(5,10)$ e $B(13,4)$, que estão sobre uma reta paralela à reta r . Considere ainda que um espelho tenha sido colocado no plano que contém a reta r e é perpendicular ao plano cartesiano dado. Suponha que um raio luminoso, partindo do ponto A , incida sobre o espelho plano no ponto de coordenadas (a,b) sobre a reta r e, em seguida, passe pelo ponto B . Nessas condições, calcule a soma $a + b$, desprezando a parte fracionária de seu resultado, caso exista.

CÁLCULO

Deseja-se construir uma estrada ligando as cidades A e B , que são separadas por um rio de margens paralelas. Para isso as prefeituras dessas cidades uniram-se em torno desse projeto com a intenção de realizar tal obra minimizando os impactos ambientais e utilizando o dinheiro público dentro dos princípios legais e éticos, gerando uma sensação de cidadania nos moradores daquela região. Em função do custo, a ponte sobre o rio deve ser perpendicular às margens, e os trechos AC e DB devem ser segmentos de reta, como indica a figura seguinte.



92) Suponha que, no sistema cartesiano da figura, o ponto A tenha coordenadas $(0, -30)$, B tenha coordenadas $(70, 41)$ e que o rio ocupe a faixa $\{(x, y) \mid x \in \mathbb{R} \text{ e } 0 < y < 1\}$, em que x e y são medidos em quilômetros. Com relação ao problema descrito pode-se afirmar que: (Marque a alternativa correta)

- a) se C tem coordenadas $(40, 0)$, então a distância entre as cidades A e B no trajeto $ACDB$, é igual a 100 km.
- b) se B' é uma cidade situada um quilômetro abaixo da cidade B , na direção vertical, então o comprimento do trajeto $ACB'B$ é menor que o do trajeto $ACDB$.
- c) se a ponte for construída de modo que o trajeto $ACDB$ tenha comprimento mínimo, então o ponto C deverá ter coordenadas $(30, 0)$.
- d) a reta que passa pelos pontos A e B , que representam as cidades, corta o eixo x no ponto $(30, 0)$.

Segundo o *Jornal Nacional* de 19 de abril de 1998, “o Sindicato dos profissionais que trabalham em minas ou britadeiras, por aspirarem grande quantidade de pó de sílica (principal componente das rochas), pretende entrar com um pedido de aposentadoria especial no Congresso Nacional em que o tempo de serviço deverá passar a ser de dez anos. O Sindicato alega que, por essa causa, a capacidade dos pulmões desses profissionais diminui, caracterizando uma doença chamada silicose.”

Na silicose, a membrana de uma determinada estrutura celular perde sua estabilidade e se rompe devido ao excesso de substâncias. Assinale a estrutura celular relacionada a essa doença e sua respectiva função.

93) Marque a alternativa correta:

- a) Lisossomo – endocitose.
- b) Complexo golgiense – concentração, modificação e eliminação de secreções.
- c) Membrana plasmática – permeabilidade seletiva.
- d) Retículo endoplasmático liso – transporte de substâncias.

“Todo movimento que, fora do teatro, possa ser um movimento espontâneo e familiar ao ator o separa da personagem quando atua em cena. Tanto os gestos como os sentimentos não devem ser pessoais do ator, mas análogos aos da personagem”.

Constantin Stanislavski

A partir do trecho acima, julgue os itens seguintes de acordo com o método de Constantin Stanislavski:

- 94) Para o ator do método a luta contra o clichê e a má teatralidade faz parte de sua busca para uma interpretação mais piegas.
- 95) O subtexto é a intenção da fala, repercutindo na interpretação e consequentemente no entendimento do público a respeito da cena teatral.
- 96) Na construção da personagem é necessário que ela tenha características independentes e possa inclusive ter uma vida própria, interferindo na respiração, andar e ritmo do ator que a interpreta.
- 97) A ação física leva a personagem a algum lugar e é o desejo interior da personagem que a faz buscar seus obstáculos.

98) Para Stanislavski, a má teatralidade acontece devido à escassez de ensaio.

99) A memória emotiva da personagem se compõe de circunstâncias dadas e criadas

“Primeiro ato (Cenário dividido em três planos: primeiro plano: alucinação; segundo plano; memória; terceiro plano: realidade. Quatro arcos no plano da memória; duas escadas laterais. Trevas).”

O vestido de noiva – Nelson Rodrigues

100) A partir do trecho acima, marque a alternativa **correta**.

- a) A rubrica, como elemento importante dentro de uma obra teatral, situa o encenador quanto à representação do ator e ao entendimento da cena.
- b) A indicação descrita acima mostra claramente que o texto não é futurista, uma vez que é dividido em planos.
- c) O texto *O vestido de noiva* pode ser montado cenicamente segundo os seguintes movimentos artísticos: naturalista, realista, simbolista, futurista, dadaísta e teatro da crueldade, visto que o texto teatral não tem estilo pré-determinado.
- d) Ao fazermos uma adaptação nesta mesma peça e retirarmos um dos planos, não haverá alteração nenhuma em sua consistência.