

TEXTO 1
BURGUESES E PROLETÁRIOS (KARL MARX E ENGELS)

- 1 (...)A história de todas as sociedades que existiram até nossos dias tem sido a história das lutas de classes.
- 5 *Homem livre e escravo, patrício e plebeu, barão e servo, mestre de corporação e companheiro, numa palavra, opressores e oprimidos, em constante oposição, têm vivido numa guerra ininterrupta, ora franca, ora disfarçada; numa guerra que terminou sempre, ou por uma transformação revolucionária, da*
- 10 *sociedade inteira, ou pela destruição das duas classes em luta.(...)*

Tendo o **TEXTO 1** como referência, julgue os itens a seguir.

- 1) No teatro dialético, assunto como o abordado no **TEXTO 1**, pode ser apresentado sob a forma de personificação.
- 2) No teatro épico brechtiano a relação do ator com a platéia vai ser intermediada pelo afastamento da personagem para que o ouvinte possa conservar a lucidez crítica.
- 3) A luta de classes é um tema que se apresenta no teatro didático.
- 4) Ao narrar um tema como o apresentado no **TEXTO 1**, o ator brechtiano pode ou não utilizar o efeito da alienação.
- 5) Se a diferença do teatro dramático para o épico está no fato de que o primeiro adota a ação e o segundo a narração, o texto acima pode ser dito, segundo a interpretação épica, de forma que os atores criem personagens para gerar empatia com a platéia.
- 6) A modificação da sociedade é uma expectativa que Brecht queria alcançar com suas peças e para isso nenhum recurso ilusório era posto em cena, transformando a platéia em testemunha de fatos.
- 7) De acordo com o quadro comparativo entre teatro dramático e épico dado em sala de aula, assinale a alternativa **correta**.
 - a) No teatro épico, o espectador é transferido para dentro da ação, quando tem que tomar decisões em relação ao final da peça.
 - b) No teatro dramático, os acontecimentos decorrem em curva.
 - c) O homem é obrigado a agir, segundo o teatro dramático.
 - d) No teatro épico o homem se justifica por seus motivos.

TEXTO 2

- 1 *Nas condições atuais, as técnicas presentes na fábrica e no escritório ou incorporadas ao próprio solo como infra-estruturas acabam por condicionar as formas de trabalhos, as relações sociais e a vida*
- 5 *cotidiana, já que constituem condições para os comportamentos, permitindo ou proibindo as ações, segundo a posição de cada qual na escala social e segundo a cota de cidadania que lhe cabe.*

SANTOS, Milton. folha de S. Paulo, 1/10/2000. Caderno Mais!

- 8) Assinale a opção que interpreta, adequadamente, a abordagem da relação sociedade-técnica apresentada no **TEXTO 2**.
 - a) As tecnologias representam o estágio atual de inteligência alcançado por determinados povos, o que torna natural o fato de alguns países serem mais desenvolvidos social e economicamente que outros.
 - b) O desenvolvimento tecnológico determina o sucesso econômico e cultural das sociedades atuais, pois a ausência das tecnologias condena ao fracasso todos os projetos de ampliação da cidadania política.
 - c) As técnicas assumem, na atualidade, a condição de instrumentos para diversas ações do homem e seu uso está diretamente associado às relações políticas presentes em cada sociedade.
 - d) A ciência constrói as técnicas necessárias ao bem-estar material da humanidade, porém, atualmente, apenas os países economicamente mais avançados reúnem os meios necessários para desenvolvê-las.

O surgimento de novas tecnologias dentro do processo produtivo tem provocado alterações na localização espacial das atividades econômicas. Quanto a esse processo, julgue os itens a seguir.

- 9) Os avanços tecnológicos nos transportes e nas comunicações têm proporcionado a separação dos centros de gestão e decisão empresarial das Unidades produtivas.
- 10) Na atual revolução tecnológica, o aumento da produtividade da economia tem se baseado no processamento de informações e na geração de conhecimentos.
- 11) A busca por custos mais baixos de produção tem levado as indústrias a se instalarem em locais onde a mão-de-obra é de alta qualificação.
- 12) As empresas de uso intensivo de mão-de-obra passam a transferir suas indústrias para áreas mais caras com maior concentração de infra-estrutura econômica.
- 13) O desenvolvimento tecnológico tem aumentado a oferta de empregos no setor secundário, principalmente nos centros das grandes metrópoles.
- 14) Os pólos tecnológicos estão se deslocando para áreas periféricas do capitalismo à procura de mão-de-obra barata.

TEXTO 3
¿POR QUÉ UNA SEMANA SIN TELEVISIÓN?



1 La televisión aísla a las personas y deteriora el medio ambiente al incitar constantemente a un consumo irracional, por lo que es necesario denunciar el papel que cumple en la destrucción del planeta.

5 Es vista una media de tres horas y media al día. Lo que supone 8 o 9 años ininterrumpidos a lo largo de la vida. El 58% del tiempo libre.

10 Detrás de su aparente función de entretenimiento o información se esconde su verdadero objetivo, que es incitar al consumo de los productos de las compañías que las financian o que son sus propietarias.

15 Basándose en la dificultad que el cerebro (y en especial el sistema emocional) tiene para distinguir entre la realidad y las imágenes virtuales, la televisión desplaza las interacciones de las personas entre sí y con el territorio y las sustituye por la contemplación de un espacio virtual seleccionado intencionalmente al servicio de la comercialización a gran escala.

20 Se destruye o se debilita así la producción local menos agresiva, las redes sociales próximas y la cultura ligada al territorio (generalmente más respetuosa desde el punto de vista ecológico).

25 La televisión celebra un modo de producción y consumo insostenible para el planeta, que es precisamente el que se trata de poner en cuestión en esta semana. Al no ver la tele se puede pensar colectivamente sobre ella.

<http://www.blocomotiva.net>

Después de leer el **TEXTO 3**, juzgue los ítems.

15) Para la formación del plural de las palabras: “destrucción” línea 4, “función” línea 8 y “puede” línea 26 se usan las mismas reglas.

16) En el texto, se puede concluir que las personas, en general, concuerdan con la idea del autor, pues pasan más de ocho años ininterrumpidos dedicándose a mirar la tele, comprobadamente.

17) El verbo “financian” línea 11, en Pretérito Imperfecto se quedaría “financiaba” y el verbo “poner” línea 25, se quedaría “ponía”, respetando las reglas gramaticales.

18) La frase: “...los productos de las compañías que las financian...” líneas 10 y 11 pasada para la forma del Pretérito Pluscuamperfecto se quedaría: “... los productos de las compañías que las han financiado...”.

19) La utilización del artículo “lo” en la línea 5, se usa por cuenta de la palabra supone, estando gramaticalmente correcto.

20) Los verbos “poner” línea 25 y “puede” línea 26, sufren una conjugación irregular en el Futuro Imperfecto.

21) De lo que se puede comprender del texto leído, elija la opción **errada**.

a) En la frase “Se destruye o se debilita así la producción local...” línea 19, los verbos marcados no pertenecen a los Pretéritos Imperfectos.

b) El autor del texto defiende la idea que el mayor objetivo de la televisión es hacer con que las personas consuman más productos, aumentando así las rentas.

c) Además de aislar a las personas y deteriorar el medio ambiente, la tele hace con que las personas se queden más enfermas, ya que pasan 58% de sus tiempos libres delante de ella.

d) La frase: “Al no ver la tele se puede pensar colectivamente sobre ella.” En el Futuro Imperfecto se quedaría: “Al no ver la tele, se podrá pensar colectivamente sobre ella.”

TEXTO 4

THE TRUTH BEHIND SHOPAHOLISM

1 *We have all heard of it, shopaholics, people who cannot resist the appeal to buying. But what is shopaholism really? What triggers it? Can it be cured? Health & Finance interviewed Dr. Simon Liebenstraum, renowned psychiatrist, and took a good look into the subject.*

5 **H&F** – *Dr. Liebenstraum, what exactly is shopaholism?*

10 **DrSL** – *Shopaholism is a compulsive shopping disorder and is being considered an epidemic nowadays. Compulsive shopping is motivated by irresistible impulses which lead to spending. This spending is more than often excessive and has harmful consequences for the individual. They suffer intense guilt that, in turn, may trigger another trip to the shops as a means of calming oneself. And so the cycle continues.*

15 **H&F** – *And who’s most affected by this disorder?*

20 **DrSL** – *Approximately 90% of shopaholics are women.*

H&F – *Why’s that, Dr. Liebnstraum? Could you tell us why females are easy prey to this disorder?*

25 **DrSL** – *Well, that’s basically because, in our culture, shopping is generally a feminine activity; women are assigned the shopping role for the family and are, thus more exposed to the temptation of buying in excess.*

H&F – *But why would people spend so much that they often run into debt?*

30 **DrSL** – *At the beginning, they feel they can get away with it. But, as time passes, the feeling they experience can be likened to that of the rush of a drug and they find themselves needing each time more and more of it. As a result, shopaholics often buy things they don’t even need! The women with this compulsive disorder often have a rack of clothes and possessions with the price tags still attached. They will go to a shopping mall with intention of buying one or two items and come home with bags and bags of purchases. We must also consider that, for many people, shopping is a stress reliever.*

H&F – *And how can we control and treat compulsive shoppers?*

45 **DrSL** – *There’s a number of things you can do if you feel you might be a shopaholic. First and foremost,*

get rid of all bank and credit cards. Use only cash. Also, if you see something you'd like to buy, don't do it on the spot. Give yourself a mandatory waiting period. Then, after a few days, you can go back and make your purchase. It's also a good idea to make a budget and put it on paper. Give yourself some spare money to spend on impulse, and do not allow yourself to purchase anything that is not in the budget. You should also write down everything you buy. Being more aware of your spending will also make you more in control. Finally, if you need, enlist the help of a psychologist or psychiatrist. With patience, persistence and, sometimes professional help, compulsive shoppers can get their lives back in control. The most important thing is not to let the compulsion take over their lives.

H&F – Thank you very much.

DrSL – You're welcome.

According to the text, judge the sentences below.

- 22) Shopping doesn't help people relieve the stress.
 23) Women shop more than men.
 24) People become compulsive shoppers because of the facilities to get credit cards.
 25) The sentence "Compulsive shopping is motivated by irresistible impulses" is in the passive form.
 26) Due to avoid compulsive shopping people should use only cash.
 27) It's not a good idea to separate some spare money to spend on impulse.
 28) Choose the correct alternative to complete the sentences.
 In Paxham yesterday a shop assistant _____ to hand over \$500 after _____ by a man with a knife. The man escaped in a car which _____ earlier in the day. The car _____ in a car park where it _____ by the thief.
- a) was forced – being threatened – had been stolen – was later found – had been abandoned.
 b) is forced – being threatened – had been stolen – was later found – had been abandoned.
 c) was forced – will be threatened – had being stolen – was later found – had been abandoned.
 d) Has been forced – being threatened – had been stolen – will be later found – had been abandoned.

TEXTO 5

UM NEGÓCIO PARA QUEM TEM FARO

O olfato extraordinário de Thierry Bessard é capaz de distinguir cerca de 2500 odores - e, o mais importante, é capaz também de combiná-los em uma infinidade de outros. Da mesma forma que um compositor arranja melodias e ritmos em música, Bessard combina aromas em perfumes. Este perfumista estudou por cinco anos num dos maiores centros mundiais da especialidade, em Versalhes, onde cursou química e bioquímica e passou os três anos finais adquirindo um "vocabulário" básico de odores e entender como misturá-los de forma equilibrada.

Antes de estar dentro de um frasco extravagante, pronto para ser borrifado na pele, um perfume

percorre um longo trajeto, que tem no nariz do perfumista seu estágio mais crucial. Um bom nariz é sempre guiado por pesquisas de mercado que detectam quais são as tendências ao redor do mundo e os gostos do consumidor. Traduzir dados subjetivos em uma marca inédita é um talento em si, e tarefa que cabe a outro profissional: o avaliador. É ele que capta as nuances e aponta o que está em excesso ou em falta, até deixar o perfume ao gosto do mercado.

Embora os bons perfumes quase sempre cruzem fronteiras - e décadas -, essa é uma química que tem muito de regional. Exemplo: na Itália, lavanda é perfume para homem. Nos Estados Unidos, aromatiza produtos de limpeza. Já no Brasil é a fragrância favorita do público feminino - o que não significa nem que as brasileiras são masculinizadas nem que cheiram a desinfetante, mas sim que o significado dos odores varia conforme o lugar e as experiências vividas. É, por assim dizer, também cultural, além de pessoal.

Fonte: Veja Mulher - maio 2008.

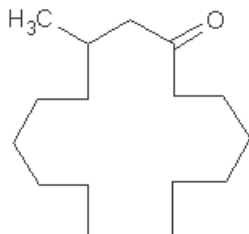
Tendo o TEXTO 5 como referência, julgue os itens a seguir.

- 29) Em "... **que** tem no nariz do perfumista seu estágio mais crucial ..." (linhas 15 e 16), o termo destacado pode ser classificado como conjunção subordinativa integrante, pois integra o sentido do vocábulo "trajeto" ao restante da oração.
 30) Na linha 22, "É ele **que** capta as nuances...", o termo destacado pode ser substituído por outro pronome relativo sem que haja perda do valor semântico da oração.
 31) As orações sublinhadas abaixo pertencentes ao TEXTO 5 estão corretamente classificadas, exceto em: (assinale a alternativa **incorreta**)
 a) "Um bom nariz é sempre guiado por pesquisas de mercado que detectam quais são as tendências ao redor do mundo..." – subordinada objetiva restritiva.
 b) "... e tarefa que cabe a outro profissional: o avaliador." – subordinada adjetiva restritiva.
 c) "... essa é uma química que tem muito de regional!" – subordinada adjetiva explicativa.
 d) "Da mesma forma que um compositor arranja melodias e ritmos em músicas, Bessard combina aromas em perfumes." – oração principal.

Julgue os itens a seguir.

- 32) Tal como temos um olfato que nos permite distinguir o cheiro do mau cheiro, é possível pensar que também temos um sentido estético que nos possibilita diferenciar o belo do feio. Kant, que é um subjetivista, afirma que os seres humanos são capazes de perceber essa diferença, mas, segundo sua obra intitulada Crítica do Juízo, cada pessoa faz seu próprio juízo sobre o belo, pois como diz sua famosa frase: "A beleza está nos olhos de quem vê".

- 42) Almíscar é a denominação de um tipo de perfume obtido a partir de uma substância de forte odor, secretada por uma glândula do cervo almiscarado, de outros animais e também de algumas plantas de odor similar. Esta substância é chamada de (R)-muscona e a sua produção artificial evitou a extinção do cervo-almiscarado. Identifique o número de átomos de carbono secundário presentes na estrutura da (R)-muscona e marque o resultado na folha de respostas.



CÁLCULOS

TEXTO 6

- 1 Foi descoberto em uma pesquisa israelense, que um único gene pode ser a explicação do fato de algumas pessoas serem mais sensíveis ao cheiro de suor enquanto outras parecem não notar o odor. Os humanos têm cerca de mil genes diferentes apenas para os receptores de cheiros do sistema olfativo podendo perceber até 10 mil odores diferentes.

"Durante anos os pesquisadores tentam descobrir a base da atração - e da falta de atração - entre humanos. Apesar de os feromônios (cheiros baseados em compostos químicos produzidos naturalmente por seres vivos) serem compreendidos no mundo dos insetos, o papel destes químicos no mundo humano é mais complexo" disse o médico britânico Mark Whiteley.

(BBC Brasil. Nov/2007)

- 43) Considerando as afirmações sobre o DNA no **TEXTO 6 e o TEXTO 5 (Um negócio para quem tem faro)**, assinale a alternativa **correta**.

I- Gene é o segmento de DNA que produz uma cadeia polipeptídica e inclui regiões que antecedem e que seguem a região codificadora, bem como sequências que não são traduzidas (íntrons) que se intercalam aos segmentos codificadores individuais (éxons), que são traduzidos.

II- A histona é uma proteína presente nas células dos eucariotes que participa da compactação do DNA em cromossomos, quando em período de duplicação.

III- No código genético um aminoácido pode ser codificado por mais de uma trinca.

IV- O RNAm, transcrito a partir de uma fita do DNA, liga-se a um aminoácido específico de acordo com o anticódon que possui.

- a) I e II estão corretas.
b) I e III estão corretas.

- c) I, II e IV estão corretas.
d) Todas estão corretas.

Julgue os itens 44 e 45.

- 44) Ao analisar uma célula olfativa de um determinado animal, detectou-se que 40% de suas bases nitrogenadas eram constituídas por adenina. Ao relacionar esse valor com o emparelhamento específico das bases, o valor encontrado para a base nitrogenada guanina é superior a 8%.

- 45) A cafeína impede a citocinese em algumas plantas sem interferir com o processo da mitose. Se células de cebola forem tratadas com cafeína durante um período de tempo correspondente a um ciclo celular, espera-se observar ao microscópio células anucleadas.

"O preço dos alimentos disparou, e o aumento médio no mundo passa dos 80%. A crise atual, a pior dos últimos trinta anos, é um grito de alerta sobre uma questão que pouca gente ousa discutir: o planeta mal consegue alimentar 6,7 bilhões de boca hoje. O que ocorrerá em 2050, quando seremos 9,2 bilhões de terráqueos? A comida será cara e rara como nunca".

André Petry (Revista Veja dia 28 de maio de 2008. Pág. 68)

Tendo o fragmento como referência, julgue os itens a seguir.

- 46) Trata-se de um texto dissertativo-argumentativo.
47) O questionamento das próprias certezas, afirmadas no texto, não significa insegurança, mas avanço, educação, ao que deve ser feito em detrimento da crise atual.
48) O texto apresenta inquietações infundadas sobre o percentual de pessoas que não terão condições de se alimentarem em 2050, quando seremos 9,2 bilhões.
49) A expressão que melhor traduziria o significado de "Um grito de alerta" é "A comida será cara e rara como nunca".

TEXTO 7

NEM TODO CONSUMO É LEGAL: O TRABALHO DA POLÍCIA

- 1 A análise toxicológica da unha de um indivíduo permite identificar se ele consumiu cocaína até alguns meses antes do exame.

A cocaína, após consumida, entra pela corrente sangüínea e alcança o sistema nervoso central e vários órgãos do organismo, inclusive as células que irão compor a estrutura da unha.

Após coletada, a unha passa por um processo de descontaminação para assegurar que a presença da droga é proveniente do uso e não de sua manipulação. O material é então dividido em amostras de 5 miligramas e adicionado a um solvente para extrair a cocaína. Em seguida, o solvente é evaporado e o extrato obtido é injetado no equipamento que identifica a presença de cocaína: um cromatógrafo em fase gasosa acoplado a um espectrômetro de massas.

O método também serve para identificar a exposição à cocaína em recém-nascidos. Como a formação da unha ocorre no período da gestação, é possível detectar se o feto teve exposição prolongada no período de morfogênese.

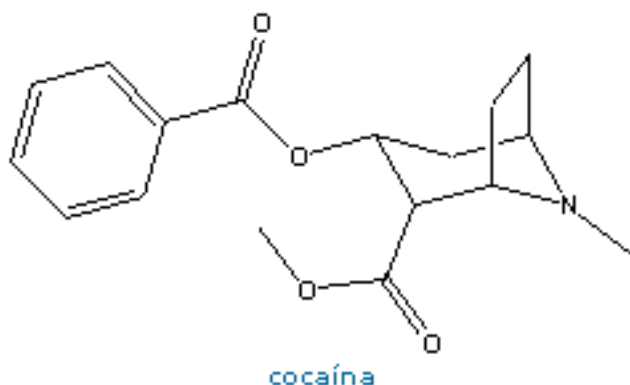
**TEXTO 8
COMIDA**

A análise de unhas apresenta ainda a vantagem da facilidade de coleta do material. Não são necessários cuidados especiais de armazenamento e transporte. Já o exame de cabelo, também usado para detectar exposição crônica à cocaína, requer treinamento especializado para coleta, pois é preciso retirar a amostra de uma região onde o crescimento seja mais uniforme.

Denis Weisz Kuck Ciência Hoje On-line (Adaptado).

Tendo o **TEXTO 7** como referência, julgue os itens a seguir.

- 50) No 3º parágrafo, linhas 9 e 10, a oração "...que a presença da droga..." é um objeto direto da oração anterior.
- 51) Na linha 20, a conjunção "se" tem valor integrante e inicia uma oração subordinada substantiva subjetiva.
- 52) Durante a morfogênese as células do feto sofrem apenas o processo de mitose.
- 53) Na corrente sanguínea os componentes químicos da cocaína podem atuar na fase G1 da interfase da mitose impedindo a correção de mutações nas hemácias.
- 54) Para a síntese da queratina, proteína encontrada na unha de muitos vertebrados, são necessários RNAm, RNAr, RNAt e aminoácidos. Enquanto o ribossomo se desloca sobre a fita de RNAm, outros RNAt se encaixam, trazendo novos aminoácidos, processo que ocorre no citoplasma da célula.
- 55) A cocaína faz parte de um grupo de substâncias naturais denominadas alcalóides e provocam grave dependência química. O uso ilegal desse composto acarreta problemas enormes não só de saúde pública na sociedade contemporânea como também aumenta a violência, destruindo famílias, ceifando a vida de jovens que estão envolvidos tanto com o consumo quanto com o comércio (tráfico) dessa substância. Na estrutura molecular da cocaína, podemos identificar as funções orgânicas éster e amina.



- 1 *Bebida é água!
Comida é pasto!
Você tem sede de quê?
Você tem fome de quê?...*
- 5 *A gente não quer só comida
A gente quer comida
Diversão e arte
A gente não quer só comida
A gente quer saída
Para qualquer parte...*
- 10 *A gente não quer só comida
A gente quer bebida
Diversão, balé
A gente não quer só comida
A gente quer a vida
Como a vida quer...*
- 15 *Bebida é água!
Comida é pasto!
Você tem sede de quê?
Você tem fome de quê?...*
- 20 *A gente não quer só comer
A gente quer comer
E quer fazer amor
A gente não quer só comer
A gente quer prazer
Prá aliviar a dor...*
- 25 *A gente não quer
Só dinheiro
A gente quer dinheiro
E felicidade
A gente não quer
Só dinheiro
A gente quer inteiro
E não pela metade...*
- 30 *Bebida é água!
Comida é pasto!
Você tem sede de quê?
Você tem fome de quê?...*
- 35 *A gente não quer só comida
A gente quer comida
Diversão e arte
A gente não quer só comida
A gente quer saída
Para qualquer parte...*
- 40 *A gente não quer só comida
A gente quer bebida
Diversão, balé
A gente não quer só comida
A gente quer a vida
Como a vida quer...*
- 45 *A gente não quer só comer
A gente quer comer
E quer fazer amor
A gente não quer só comer
A gente quer prazer
Prá aliviar a dor...*
- 50 *A gente não quer
Só dinheiro*
- 55 *A gente não quer
Só dinheiro*

60 *A gente quer dinheiro
E felicidade
A gente não quer
Só dinheiro
A gente quer inteiro
E não pela metade...*

65 *Diversão e arte
Para qualquer parte
Diversão, balé
Como a vida quer
Desejo, necessidade, vontade*

70 *Necessidade, desejo, eh!
Necessidade, vontade, eh!
Necessidade...*

Composição: Arnaldo Antunes / Marcelo Fromer / Sérgio Britto

56) Tendo o **TEXTO 8** como referência, interprete sociologicamente e assinale a alternativa **incorreta**.

- a) De acordo com alguns críticos da comunicação, é importante valorizar o texto para que haja o entendimento das mensagens. Isso porque, tudo o que circula entre os interlocutores – mídia e espectador – são coisas transformadas em símbolos, como no texto, em que as necessidades mais humanas são problematizadas em relação ao que está disponibilizado, para que os indivíduos possam consumir.
- b) A grande diferença da modernidade para a pós-modernidade é que, ao deixar para trás as instituições do antigo regime, a sociedade superou uma série de obstáculos estruturais de manutenção do capitalismo, como, por exemplo, a desigualdade de aquisição de bens entre a nobreza e a burguesia. Nessa nova era capitalista, onde o acesso é democratizado através da universalidade da educação, já não faz mais sentido cantar “A gente não quer só comer. A gente quer comer. E quer fazer amor. A gente não quer só comer. A gente quer prazer. Prá aliviar a dor...”, como fizeram os Titãs no século XX.
- c) No texto, é posto em questão o que de fato precisamos para sermos felizes. A partir dos versos: “Bebida é água! Comida é pasto! Você tem sede de quê? Você tem fome de quê?...”, é possível sugerir que o advento da sociedade de massa fez do indivíduo um ser manipulado pela imagem, pouco capaz de discernir o que realmente é necessário para sua sobrevivência.
- d) A sensação que temos é de que a modernidade, de economia capitalista e política democrática, forneceu ao indivíduo as melhores condições de vida, antes inimagináveis: conforto, segurança, tecnologia, excesso, saúde, bem-estar e civilidade. No entanto, a partir do texto fica claro que o ser humano continua não se sentindo contemplado e satisfeito com a vida que leva, especialmente nos versos “A gente não quer só comida. A gente quer comida. Diversão e arte. A gente não quer só comida. A gente quer saída. Para qualquer parte...”.

57) Tendo o **TEXTO 8** como referência, assinale a alternativa que analisa **corretamente** as características modernistas presentes no texto.

- a) Interesse pelo homem brasileiro e seus problemas sociais; texto sintético e equilibrado; linguagem simples e direta; ironia e tom sarcástico.
- b) Ausência de imagens complicadas e inversões; abolição da rima e da métrica; aproveitamento de imagens retirada do cotidiano; linguagem condicionada aos fenômenos do inconsciente.
- c) Organização da mensagem através dos significantes sonoros; aproveitamento de imagem retirada do cotidiano; linguagem simples e direta; liberdade de construção poética; humor.
- d) Ausência de pontuação; ironia do cotidiano; uso constante de maiúscula; neologismo; superposição de imagens.

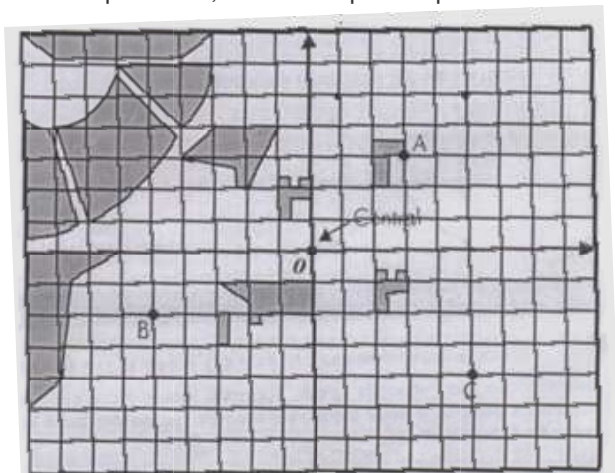
A partir dos conteúdos discutidos ao longo do segundo bimestre, interprete sociologicamente e julgue os itens a seguir.

- 58) Qual o papel da televisão hoje em nossas vidas? E o do telefone, da internet? Questionar a relação entre esses produtos e o nosso estilo de vida atual é fundamental para que tenhamos um senso crítico sobre o nosso comportamento, que muitas das vezes é definido por tudo aquilo que consumimos, assimilamos, com o quê e como interagimos. Ou seja, por tudo aquilo que podemos ou não ter dentro do que é definido pela mídia no mundo capitalista como essencial.
- 59) A comunicação como indústria é um fenômeno social, resultado de outro fenômeno social anterior e mais profundo no que se refere à mudança cultural: a emergência do capitalismo a partir da expansão mercantilista. Um se referia à circulação de mercadorias como ponto de partida para a circulação de capital. No capitalismo, a produção de mercadorias e a circulação desenvolvida de mercadorias, ou seja, o comércio, foram os pressupostos históricos para que a circulação de informações, com valor de mercadoria, se tornasse algo tão comum nos dias de hoje.
- 60) Quando a mídia se tornou uma grande arma de manipulação, de condução e indução comportamental, a primeira leitura feita pelos especialistas em meios de comunicação atribuem isso ao fato de que a imagem é uma das linguagens mais acessíveis que há, por sua capacidade de abrangência, repercussão e difusão de valores.
- 61) As peculiaridades do momento histórico que estamos vivendo fez surgir novos fenômenos como a globalização e a forte fragmentação das mídias na sociedade. O interessante disso é que, ao contrário do que se previa – a planificação e uniformização da cultura –, a realidade social desse mundo mundialmente interligado se apresenta cada dia mais complexa, múltipla e plural.
- 62) Atualmente, em diferentes meios de comunicação, somos informados de que estamos vivendo em uma nova sociedade, em uma era pós-moderna, em uma sociedade pós-industrial. Somos informados dos comportamentos, das políticas, dos novos trânsitos econômicos, das melhores pessoas com quem devemos nos relacionar, o que devemos ouvir, comer, vestir, enfim, de como devemos viver. Todas essas

informações são formas e estilos de vida que nos direcionam atualmente, chamados pela “Escola de Palo Alto”, influenciada por Karl Marx, de “receptividade alienada” porque define a relação entre vendedor e comprador no mundo capitalista.

- 63) Entre todos os meios de comunicação, a televisão é o mais forte agente de informações e de entretenimento, embora pesquisas recentes demonstrem que ela pode ser desbancada pela internet na massificação da informação. No entanto, é importante levar em conta que os programas televisivos são apresentados ao espectador com invólucros cada vez mais esplendorosos e modernizados, já que a cada dia são maiores as exigências para prender a atenção dos indivíduos. Em razão dessa condição, as empresas, que visam apenas educar e lucrar com a sociedade, não hesitam em oferecer todo o tipo de programação sem a preocupação com o seu caráter cultural.

A polícia de uma pequena cidade da região Centro-oeste do Brasil com alto índice de tráfico de cocaína, tem o objetivo de desativar os pontos de distribuição (“as chamadas bocas-de-fumo”), e para isso fará uso do mapa desta cidade ilustrado na figura seguinte, em que o ponto O, origem do sistema cartesiano, representa a central de polícia e os pontos A, B e C são postos policiais.



O rádio da central de polícia possui alcance máximo de 4km e os rádios intercomunicadores dos postos policiais possuem alcance de 2km. Sabendo que cada lado do pequeno quadrado representa 1km, julgue os itens a seguir.

- 64) A circunferência que delimita o alcance máximo do rádio da central de polícia é $x^2 + y^2 = 4$.
- 65) Se um policial está na posição P(1, 5) e possui um rádio receptor para mensagens, então esse policial conseguirá receber uma mensagem transmitida pela central de polícia.
- 66) A circunferência que delimita o alcance máximo do intercomunicador do posto policial A é $x^2 + y^2 - 6x - 6y + 14 = 0$.
- 67) Se uma estrada no sistema acima pode ser dada pela equação $x + y = 5$, então podemos concluir que um carro de polícia que está trafegando por essa estrada com um rádio receptor, não conseguirá receber mensagem de central de polícia.

- 68) O cometa Halley tem uma órbita elíptica com eixo maior e eixo menor iguais a 540×10^7 km e 140×10^7 km, respectivamente. Sabendo que o Sol está em um dos focos da elipse, calcule o valor de $\frac{d}{10^7}$, em que d é a menor distância entre o Sol e o cometa, medida em km. Desconsidere a parte fracionária de seu resultado, caso exista.

CÁLCULOS

- 69) Considere as seguintes afirmações:
- I. A representação gráfica no plano cartesiano dos pontos que satisfazem à relação $x^2 + y^2 = 25$ é uma circunferência de raio 5.
- II. A representação gráfica no plano cartesiano dos pontos que satisfazem à relação $\frac{x}{4} + \frac{y}{9} = 1$ é uma reta.
- III. A representação gráfica no plano cartesiano dos pontos que satisfazem à relação $y = 2^x$ é uma parábola.
- IV. A equação $-x^2 - y^2 + 4x + 4y - 4 = 0$ representa no plano cartesiano uma circunferência de centro C(2, 2) e raio 2.

Assinale a alternativa **correta**:

- a) estão corretas I, II e IV apenas.
 b) apenas a III está correta.
 c) estão corretas II e IV apenas.
 d) Nenhuma das afirmativas está errada.

TEXTO 9

- 1 A passagem da corrente elétrica através dos
 condutores acarreta diferentes efeitos, dependendo da
 natureza do condutor e da intensidade da corrente
 elétrica. É comum dizer que a corrente elétrica tem
 5 quatro efeitos principais: fisiológico (corresponde à
 passagem da corrente elétrica por organismos vivos),
 térmico (conhecido como efeito Joule, é causado pelo
 choque dos elétrons livres contra os átomos dos
 condutores), químico (corresponde a determinadas
 10 reações químicas que ocorrem quando a corrente
 elétrica atravessa soluções eletrolíticas) e o efeito
 magnético (se manifesta pela criação de um campo
 magnético na região entorno da corrente elétrica).

70) Duas esferas metálicas, A e B, de raios $2R$ e R , respectivamente, são eletrizadas com cargas Q_A e Q_B . Uma vez interligadas por um fio metálico, não se observa a passagem de cargas elétricas de um condutor para o outro. Podemos então afirmar que a

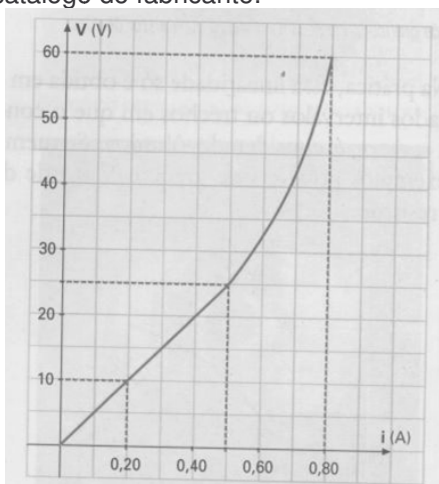
razão $\frac{Q_A}{Q_B}$ é igual a: (assinale a alternativa **correta**)

- a) $\frac{1}{2}$
- b) 1
- c) 2
- d) $\frac{1}{4}$

71) Um chuveiro elétrico quando sob ddp de 220 V é atravessado por uma corrente elétrica de intensidade 10 A. Calcule a energia elétrica consumida, em kwh, em 15min de funcionamento. Para a marcação no gabarito, despreze a parte fracionária e multiplique o resultado por 100.

CÁLCULOS

O gráfico mostra a curva característica de um resistor obtida no catálogo do fabricante:



Tendo o gráfico acima como referência, julgue os itens a seguir.

- 72) Podemos afirmar que para valores de corrente elétrica compreendido no intervalo de 0,20A a 0,80A esse resistor obedece à Lei de Ohm.
- 73) O maior valor que esse resistor pode atingir de acordo com a curva característica fornecida é de 75Ω .
- 74) O campo elétrico decorrente de uma carga elétrica é perpendicular às superfícies equipotenciais em torno dessa carga.

TEXTO 10

1 “Passemos ao trabalho assalariado.
 O preço médio do trabalho assalariado é o mínimo de salário, ou seja, a soma dos meios de subsistência necessários para que o operário viva como operário.
 5 Portanto, o que o operário assalariado obtém com sua atividade apenas é suficiente para produzir sua pura e simples existência, de modo algum pretendemos abolir esta apropriação pessoal dos produtos do trabalho necessários à reprodução da vida imediata,
 10 apropriação essa que não deixa nenhum lucro líquido capaz de conferir poder sobre o trabalho alheio. Queremos apenas abolir o caráter miserável dessa apropriação, que faz com que o operário viva unicamente para aumentar o capital e só viva na
 15 medida que o exige o interesse da classe dominante.”
 Marx e Engels. O Manifesto do Partido Comunista.

75) Tendo como referência o **TEXTO 10** e a obra “O Manifesto do Partido Comunista”, de Marx e Engels, assinale a alternativa **correta**.

- a) Segundo os autores, a condição mais essencial para a existência e a dominação do proletariado é a acumulação da riqueza na mão de particulares, a formação e o aumento de capital, assim, a condição do capital é o trabalho burguês.
- b) A teoria dos comunistas não é abolir a propriedade privada, pois a apropriação de produtos não faz com que haja a exploração de uns por outros, o capital aumenta independentemente de produzir novo trabalho assalariado.
- c) O proletariado suprime sua personalidade e independência. Isso ocorre devido ao fato de uma parcela da sociedade possuir o capital, logo a propriedade privada.
- d) A expropriação da propriedade privada e o confisco da propriedade de todos os emigrados e rebeldes foram sugestões que **Marx e Engels** deram para que houvesse uma grande revolução social.

TEXTO 11

1 *Povo de Antares! Pais e mães de família! Alerta! Os inimigos estão já dentro de nossos muros! Protegei a vossa intimidade. Fechai as vossas portas e os vossos corações a esses forasteiros curiosos e indiscretos,*
 5 *agentes do comunismo internacional ateu e dissolvente. O professor Martim Francisco terra, o chefe dessa quadrilha vermelha disfarçada, está fichado no Dops, como Marxista confesso. Defendamos nossa crença em Deus, na Pátria, na*
 10 *Família e na Propriedade!*

Érico Veríssimo. Incidente em Antares. São Paulo: Companhia das Letras, 2006, pg. 62.

76) Tendo como referência o **TEXTO 11** e o romance “Incidente em Antares”, do qual ele faz parte, bem como a amplitude do tema que ele aborda, assinale a alternativa **correta**.

- a) Quando Tibério se refere ao termo “Marxista”, ele não se reporta a Marx, um dos autores do “Manifesto do Partido Comunista”, e aos seus ideais: abolição da propriedade privada, derrubada da dominação da burguesia e conquista do poder político por meio do proletariado.
- b) Na declaração: “Defendamos nossa crença em Deus, na Pátria, na Família e na Propriedade!” Tibério demonstra ser um marido fiel a sua esposa, dona Briolanja. Essa fidelidade é evidente no romance, já que ele nunca a traiu.
- c) Antes de ser nomeada “Antares”, a cidade se chamava “Povinho da Fronteira”.
- d) “Incidente em Antares” tece, de um lado, o panorama sócio-político do Brasil contemporâneo; de outro, faz um fantástico julgamento dos vivos, logo da sociedade, numa sexta feira, 13 de dezembro de 1963.

TEXTO 12

1 “*— Mande a legalidade pro diabo! - vociferou Tibério. - Envie tropas da Brigada Militar para Antares e obrigue esses mequetrefes a voltarem ao trabalho. O aumento que eles pedem é absurdo. A greve é dos*

5 *trabalhadores das indústrias locais. Os outros apenas se solidarizam com eles. Coisas que os chefes do PTB e os comunas meteram na cabeça dos operários.*

“*— Coronel, o senhor esquece que estamos numa democracia.*

10 “*— Democracia qual nada governador! O que temos no Brasil é uma merdocracia.*”

Érico Veríssimo. Incidente em Antares. São Paulo: Companhia das Letras, 2006, pg. 202.

Tendo o **TEXTO 12** como referência e o Romance “Incidente em Antares”, do qual ele faz parte, bem como a amplitude do tema que ele aborda, julgue os itens a seguir.

- 77) O romance de Érico Veríssimo, assim como outras obras literárias brasileiras, problematiza temas essenciais à formação nacional, como a indiferença às leis por parte de políticos e o desrespeito à classe trabalhadora.
- 78) Tibério Campolargo era um dos chefes políticos de Antares. Ele tentou de todas as formas paralisar a greve iniciada pelos operários do Frigorífico Pan-

Americano, os da Cia. Franco-Brasileira de Lãs e os da Cia. de Óleos Comestíveis Sol do Pampa que reivindicavam melhores salários e uma melhor qualidade de vida.

- 79) O recurso do autor de incluir personagens da vida real, como por exemplo, o governador do Rio Grande do Sul e, até mesmo, o ex-presidente brasileiro Getúlio Vargas, não elimina o caráter literário da obra.

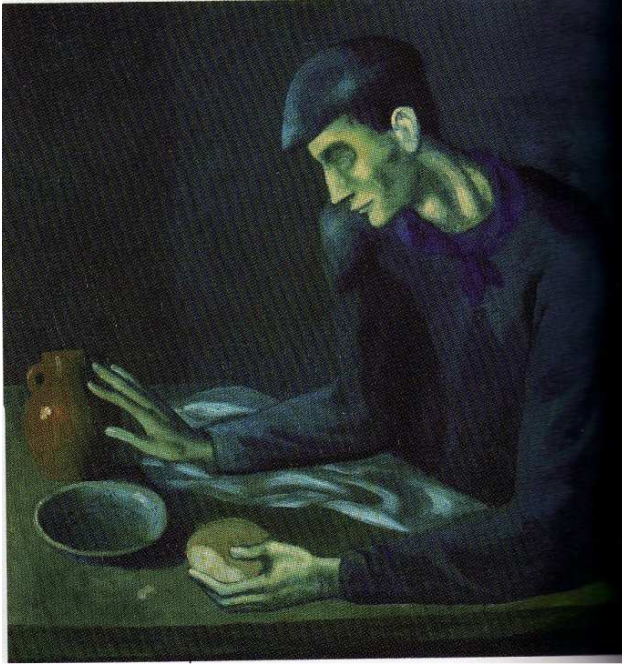
Considerando o fragmento de Manifesto do Partido Comunista e a imagem de **Eric Fischl**, julgue os itens a seguir.

“... A nossa época, a época da burguesia, caracteriza-se, entretanto, por ter simplificado os antagonismos de classe. A sociedade inteira vai-se dividindo cada vez mais em dois grandes campos inimigos, em duas grandes classes diretamente opostas entre si: burguesia e proletariado...”



“Uma Visita A/ Uma Visita Da/ Ilha”, Eric Fischl, 1983

- 80) O díptico (pintura em duas partes) de Fischl não retrata a realidade descrita no fragmento do Manifesto do Partido Comunista.
- 81) As duas partes do díptico apresentam idêntico nível de instabilidade.
- 82) A divisão entre burguesia e proletariado é marcada por Fischl de maneira contundente: enquanto burgueses banham-se tranquilamente o proletariado desespera-se frente à morte trazida pela tempestade.
- 83) O fato de os negros, nativos da ilha, estarem em situação desesperadora, contrastando com a situação dos turistas brancos ilustra a disparidade entre burguesia e proletariado.
- 84) A despeito do céu ameaçador ao fundo, prevalece na metade esquerda do díptico um aspecto ameno. A utilização de sombras coloridas, cores sutis e transparentes contribuem para isso.
- 85) A tensão presente no díptico direito é diminuída pela utilização de cores mais sóbrias. E a disposição das figuras o torna estático.



A Refeição do Cego, Pablo Picasso, 1903

- 86) Considerando a imagem e o trecho do **TEXTO 8** “...A gente não quer só comida, a gente quer comida, diversão e arte...”, assinale a alternativa **incorreta**.
- Picasso utiliza recursos pictóricos que produzem uma obra repleta de melancolia, onde a miséria humana é percebida, não somente pela refeição modesta.
 - O predomínio das nuances azuis contribuem para o aspecto sombrio da obra.
 - A busca pelo acesso à arte aponta para a necessidade humana que transcende ao meramente fisiológico. O artista, em seu trabalho deve pautar-se apenas pelo real, palpável.
 - Os homens têm, desde os primórdios, necessidade de externar seus sentimentos. Para isso contam com a arte que, em suas diversas linguagens, retrata não apenas o real, mas também o imaginário.

TEXTO 13

Atualmente a música está presente nos mais variados lugares. Às vezes, nós mesmos a criamos: cantando, tocando instrumentos ou ligando o nosso aparelho de som. Também está presente em lugares públicos, na televisão, no cinema, ou como acontecimento musical nos concertos ou shows.

Geralmente gostamos de música, e por isso, nas horas livres, sempre a ouvimos de maneira direta ou indireta. No entanto, há outras ocasiões em que a música se torna insurpotável, sobretudo quando não gostamos do gênero que está tocando ou quando estamos realizando uma atividade que exige concentração.

Tendo como referência o **TEXTO 13**, julgue os itens a seguir:

- 87) É correto afirmar que a música popular (associada a movimentos culturais populares) é a música do dia a dia, tocada nas festas, usada para dança e socialização, e que segue tendências e modismos que

muitas vezes é associada a valores puramente comerciais.

- 88) É correto afirmar que a Indústria Cultural não apenas formata seus produtos para atender ao consumo, como até mesmo determina o próprio consumo. Exemplo disso é o fato de que nas rádios comerciais só se tocam músicas que as grandes gravadoras pagam para se tocar.

Sobre a sonata *Appassionata* de Ludwig Van Beethoven, julgue os itens a seguir:

- Sonata é um gênero de composição instrumental.
- A *Appassionata* é conhecida mundialmente como a obra do romantismo pelo seu caráter dramático e pela tonalidade em Fá Maior.
- O terceiro movimento da *Appassionata* é dramático com andamento adágio.
- Beethoven compôs a sonata *Appassionata* para violino, pensando no virtuosismo de Niccolò Paganini.
- Sobre a música do período conhecido como Romantismo, assinale a alternativa **correta**.
 - Beethoven e Mozart foram dois dos grandes compositores do período Romântico.
 - Uma das características da música no período Romântico é a de possuir um plano emocional expresso com maior intensidade e de forma mais personalista.
 - As texturas musicais monofônicas eram elementos preponderantes nas músicas do período Romântico.
 - A harmonia presente nas músicas do período Romântico eram bem simples e com notas musicais consonantes.

TEXTO 14

“O aspecto mais marcante da ordem geopolítica bipolar foi a chamada Guerra Fria. Ela consistiu simultaneamente numa disputa e numa convivência entre Estados Unidos e ex-União Soviética. Foi uma disputa tanto político militar e econômica como diplomática, cultural e ideológica. Pode-se dizer que ela representou uma espécie de prolongamento da Segunda Guerra Mundial, só que sem as batalhas, sem os conflitos militares diretos.”

VESENTINI, José William. *A nova ordem mundial*. São Paulo: Ática, 1995.

A partir da leitura do **TEXTO 14**, pode-se compreender que a ausência de conflitos militares diretos entre as duas superpotências significa que: (julgue os itens a seguir)

- A competição econômica neutralizou os conflitos militares durante os anos da Guerra Fria.
- As disputas militares ocorreram de forma indireta em outros países, como os do Terceiro Mundo.
- A idéia de democracia presente na ideologia capitalista e na socialista impediu a eclosão de movimentos militares.
- A paz predominou no mundo a partir do pleno funcionamento das relações diplomáticas.
- O progressivo desarmamento no planeta ocorreu com o fim da Segunda Guerra Mundial.

- 99) Ocorriam confrontos ideológicos das duas superpotências que emergiam da Segunda Guerra Mundial

TEXTO 15

“Entre 1961 e 1973, um total de 57.939 norte-americanos morreram no conflito da Indochina, a mais longa e custosa guerra externa na história dos Estados Unidos. A Força Aérea dos EUA jogou sobre o Vietnã uma tonelagem de bombas mais de três vezes superior ao que foi jogado na Alemanha durante a Segunda Guerra.”

KEYLOR, William R. *The twentieth-century world: an international history*. New York: Oxford University Press, 1996. p.375.

- 100) Considerando a Guerra do Vietnã, assinale a alternativa **correta**.
- a) O conflito foi motivado pela intenção do governo norte-americano de impedir a expansão do comunismo no sudeste Asiático.
 - b) Os norte-americanos deram apoio decisivo às ações de seu governo no Vietnã e manifestaram insatisfação quando suas tropas foram retiradas de lá.
 - c) Os vietnamitas que enfrentavam o exército dos EUA lutavam em condições difíceis, pois não dispunham de apoio externo.
 - d) A saída das tropas norte-americanas e a subsequente derrota das forças locais pró-Occidente levou à divisão do Vietnã.