

## QUESTÃO 1

*“... Acreditamos que a tarefa suprema do artista em nossa época é participar ativa e conscientemente no preparo da revolução. Mas o artista não pode servir à luta pela liberdade a menos que assimile subjetivamente seu conteúdo social, a menos que sinta em seus nervos o seu significado e drama e procure livremente dar-lhe sua própria encarnação íntima em sua arte...”*

Trecho do Manifesto: por uma arte revolucionária livre.  
André Breton e Leon Trotsky.



Considerando o texto e a imagem acima, julgue os itens que seguem:

- 1) A possibilidade de ver a realidade além do que se via. Essa era a essência do Suprematismo e para chegar à essa condição o artista deveria buscar a forma essencial, o significado primário do objeto.
- 2) O Suprematismo de Malevich, inicialmente aceito pelo regime comunista, depois foi rejeitado por representar perigo ao Estado russo.
- 3) Os artistas modernos, vítimas de históricas perseguições, tiveram os Estados totalitários como seus maiores algozes.
- 4) As formas da pintura de Malevich sugerem que o artista russo recebeu influências de Cézanne e Picasso.

## QUESTÃO 2

*“Em teatro tudo é linguagem: as palavras, os gestos, os objetos, a própria ação; porque tudo serve para exprimir, para significar, tudo é linguagem.”*

Eugène Ionesco

A partir da afirmação de Eugène Ionesco a respeito dos elementos expressivos da linguagem teatral, julgue os itens.

- 5) O silêncio, pausa entre os diálogos de um texto, é um elemento valioso de linguagem na construção da cena teatral.
- 6) A fala apresentada em forma de diálogo é o elemento de linguagem teatral mais importante de qualquer espetáculo cênico.
- 7) O uso da expressão corporal de um ator em cena, quando não vem acompanhado da fala, perde totalmente o seu significado, pois sem esse recurso, não há comunicação com o público.

- 8) Uma peça teatral pode englobar o uso de diversas linguagens artísticas: literatura (texto), artes visuais (Cenário, figurino, luz), música (Sonoplastia), dança, etc. A especificidade da linguagem cênica consiste em articular de modo singular múltiplas linguagens.

## QUESTÃO 3

*No barroco predomina uma música vocal-instrumental voltada para o texto a ser cantado. É o início da música tonal, da ópera da fuga - forma na qual uma voz melódica imita a outra com certa defasagem. A polifonia cede lugar à homofonia. Os instrumentos aperfeiçoam-se, ganham importância e são aceitos nas igrejas - onde antes só se admitia música vocal. Compõem-se missas, oratórios e cantatas religiosas, como Missa em Si Menor, de Johann Sebastian Bach. Surgem novas formas de composição instrumental, como o concerto, as suítes de danças, as tocatas para instrumentos solistas e a sonata. Os modos medievais são substituídos por dois modos tonais: o maior e o menor. As notas organizam-se em um desses modos, com base em uma das 12 alturas cromáticas (as sete notas mais suas alterações, suspenso ou bemol): dó menor, dó maior, ré maior etc.*

*Os principais compositores de música vocal barroca são os italianos Cláudio Monteverdi, Alessandra Scarlatti e Giovanni Pergolesi (1710-1736). Na área instrumental, os expoentes são os italianos Arcangelo Corelli (1653-1713), António Vivaldi, Giuseppe Tartini (1692-1770) e os alemães Georg Friedrich Haendel e Bach.*

Mediante a leitura do texto acima e baseando-se nos conceitos teóricos para o estilo barroco, julgue os itens.

- 9) As formas e estilos das peças barrocas eram tocatas, fugas, minuetos, oratórios e cantatas.
- 10) As formas e estilos das peças barrocas eram ríndos, fugas, minuetos e cantatas.
- 11) As formas e estilos das peças barrocas eram ríndos, fugas, minuetos, oratórios, cantatas e musicais.
- 12) As formas e estilos das peças barrocas eram ríndos, fugas, árias e minuetos.

## QUESTÃO 4

### TEXTO I

*A Grécia Antiga deixou para toda humanidade, principalmente para o mundo ocidental, um dos mais expressivos legados culturais da história, com destaque para filosofia e dramaturgia, pois essas manifestações não eram conhecidas entre as civilizações que antecederam os gregos na história.*

*A história das civilizações inicia-se por volta do quarto milênio a C. no Oriente Médio com as sociedades hidráulicas nos vales do Tigre e Eufrates, estendendo-se pelo Oriente Próximo, Egito, Índia e China. Culturalmente esses povos conheciam a pintura, escultura, literatura, música e arquitetura, mas não conheciam o teatro nem a filosofia.*

*Essas manifestações nascem apenas com os gregos.*

*Outro aspecto que se desenvolve somente com os gregos é o esporte. Até então, os exercícios executados pelo homem eram involuntários, em busca da caça para sobrevivência.*

*O lema do atletismo "mais rápido, mais alto e mais forte" ("citius, altius e fortius"), representado pela trilogia correr, pular e arremessar, foi criado pelo padre Dére Didon em 1896, mas surgiu bem anteriormente, por volta*

de 776 a C. entre os jovens e soldados gregos, para desenvolver as habilidades físicas e criar competições.

Para os gregos cada idade tinha a sua própria beleza e a juventude tinha a posse de um corpo capaz de resistir a todas as formas de competição, seja na pista de corridas ou na força física. A estética, o físico e o intelecto faziam parte de sua busca para perfeição, sendo que um belo corpo era tão importante quanto uma mente brilhante.

<http://www.historianet.com.br>

Tendo o texto I como referência inicial, julgue os itens.

- 13) O culto à Antiguidade Clássica estava presente na literatura até o século XIX. Essa tradição foi renegada, porém, pelos modernistas, que vislumbravam uma ruptura com o passado e com tudo o que ele sugeria.
- 14) O conectivo “*pará*”, no penúltimo parágrafo, poderia ser corretamente substituída por *afim de*.
- 15) A expressão “*que se desenvolve somente com os gregos*” poderia ser corretamente substituído por *desenvolvido apenas pelos gregos*.
- 16) O vocábulo “*legados*”, no primeiro parágrafo, equivale semanticamente a *benefícios*.

### QUESTÃO 5

#### TEXTO II



#### TEXTO III

Haverá segurança no Rio durante o PAN 2007?



Tendo os textos II e III como referência inicial, julgue os itens.

- 17) Durante a Fase Heróica, os modernistas produziam o poema-piada, que satirizava textos clássicos da literatura brasileira.
- 18) O culto à violência e à guerra era uma das marcas mais fortes do Expressionismo, Vanguarda Européia que influenciou indiscutivelmente a literatura do início do século XX.

### QUESTÃO 6

#### TEXTO IV

#### O PAN PARA INGLÊS VER



*E vem aí os Jogos Pan-americanos.*

*Algumas considerações a fazer, antes do início aos jogos:*

1- *Aprecio - e muito - competições esportivas, principalmente as de nível internacional. Gosto de assistir e vibrar pelo nosso país, que mostra sua cara ao resto do mundo e compete de igual para igual com as superpotências medidas a besta. Louvo aqueles atletas que se superam e, à custa de muito sacrifício, falta de patrocínio e condições adequadas de treino, ainda assim conseguem se destacar neste cenário.*

2- *Os Jogos acontecerão aqui no Rio. Notícia boa e ruim, ao mesmo tempo. Analisando o fato apenas pela ótica de fã de esportes, ótima notícia. Mas pensando no investimento, deslocamento de recursos e na situação caótica que nossa cidade passará no período dos jogos, péssima idéia. Imaginem o trânsito, os cambistas, flanelinhas, vendedores ambulantes...*

3- *Para quem mora perto da Vila Pan-americana (como eu) alguns benefícios paliativos podem dar uma sensação (temporária, é claro) de melhora na situação da cidade. Ruas com asfalto e sinalização novos, mais policiamento... Até o esquecido tumacê foi ressuscitado. Agora passa várias vezes por semana nas imediações da Vila. Pobre daquele que mora longe. Morra de dengue!*

4- *A conclusão a que se chega, depois dessa rápida análise, é que nós, pobres cidadãos, não merecemos os cuidados que a prefeitura, governo estadual e federal estão investindo na realização do Pan. Tudo o que está sendo feito é mera maquiagem, para melhorar a aparência quando a cidade estará em foco. Afinal, a imagem da cidade e do país lá fora é muito mais importante que dar ao seu povo condições dignas de moradia, trabalho, segurança, saúde e lazer. Imaginem só um atleta de outro país com dengue! E se o ônibus de alguma delegação for atacado e queimado por bandidos? É o fim!*

5- *Outra coisa: ingresso para o Pan? Você conseguiu? Não é um pouco estranho milhares de ingressos se esgotarem tão rapidamente? Mais de 100 mil vendidos no primeiro dia? Serão todos os compradores torcedores comuns ou há alguma “máfia” envolvida nessa história? Ficaremos a mercê dos cambistas ou nas filas intermináveis na porta dos estádios, como sempre?*

*Tomara que tudo isso seja só pessimismo de carioca consciente.*

*Tomara. Porque senão... Preparem-se para a Copa de 2014.*

<http://www.anacecilia.com.br/entrelinhas>

Com base no texto IV, julgue os itens

- 19) A vírgula após “país”, no terceiro parágrafo, poderia ser retirada sem prejuízo sintático ou semântico para o texto.
- 20) No terceiro parágrafo, o pronome relativo “que”, nas duas ocorrências, exerce a mesma função sintática.

**QUESTÃO 7**

**“O REI DA VELA”**

*“BELARMINO - Mas me diga uma coisa, seu Abelardo, por que é que não pagamos nossas dívidas com café. Temos dívidas. E queimamos café. Parece haver aí um mistério! Não acha?”*

*ABELARDO I - De fato, meu futuro sogro! Café é ouro. Ouro negro! Estamos devendo e queimando ouro! Vou perguntar a Mister Jones... Estamos no fim. Na caveira.*

*BELARMINO - Um Banco Hipotecário, meu futuro genro, resolveria a crise. Mas era preciso ser um banco forte...*

*ABELARDO I - Um banco americano... ou inglês...”*

Acerca do fragmento de texto acima e com base na obra “O Rei da Vela”, julgue os itens subseqüentes.

- 21) Os três atos da peça transcorrem dois em São Paulo num escritório de agiotagem e um numa ilha tropical no estado brasileiro onde ocorrem os jogos pan-americanos de 2007.
- 22) Percebe-se na fala do coronel Belarmino, pai de Heloísa, a referência ao período histórico que corresponde à queda da Bolsa de Nova Iorque em 1929 e à queima do café por não compensar vendê-lo a preço vil, diante da desvalorização da moeda norte-americana e da significativa queda das exportações brasileiras.
- 23) A sugestão de Abelardo I ao futuro sogro, o coronel Belarmino, de que o banco hipotecário fosse americano ou inglês demonstra a decadente vassalagem de países subdesenvolvidos ou em desenvolvimento como o Brasil ante os gigantes do cenário capitalista mundial.
- 24) Os três atos da obra são metáforas primeiro de um país hipotecado ao imperialismo, segundo de uma burguesia gananciosa e de uma aristocracia decadente que ostentava títulos falidos e terceiro da tragicomédia da morte e da agonia permanente da burguesia brasileira. A sucessão de Abelardo I por Abelardo II não modificou em nada as regras do jogo; um cai, o outro o substitui. Isso sinaliza um período de poucas transformações sociais e econômicas para o Brasil e a permanência do medievalismo brasileiro.

**QUESTÃO 8**

**TEXTO V**



**HISTORY**

1 *During the 1932 Olympic Games in Los Angeles, representatives of several Latin-American countries proposed a kind of regional Olympics for all of the Americas. The Central American Games were already*

5 *in existence, having been hosted by Mexico in 1926 and by Cuba in 1930.*

*In 1938, the Central American Games expanded in scope, becoming the Central American and Caribbean Games, and the idea of international sports competition*  
10 *also embracing North America was revived after being on hold for six years. As a result, the Pan American Sports Congress was founded at Buenos Aires, Argentina, in August of 1940 and delegates agreed that Buenos Aires should host the first Pan American*  
15 *Games in 1942.*

*That didn't happen because of World War II, but the Pan American Sports Congress met again during the 1948 Olympics in London and revived the idea. Buenos Aires finally hosted the first Pan American Games,*  
20 *which opened on February 25, 1951. The 21 countries that took part were represented by 2,513 athletes competing in 18 sports.*

*The organizing body was renamed the Pan American Sports Organization (PASO) in 1955, when the games*  
25 *were held in Mexico City. Canada competed for the first time, bringing the total number of countries to 22. There are currently 42 countries from North, South, and Central America and the Caribbean in PASO, which is headquartered in Mexico City. More than 5,000 athletes*  
30 *have participated at each Pan American Games since 1995.*

*The Pan American Games are patterned after the Olympics in many respects. The opening and closing ceremonies are very similar, and both athletes and*  
35 *officials take the Olympic oaths. However, there have been more sports in the Pan American Games. Bowling, in-line skating, racquetball, roller skating, squash, and water skiing are among the non-Olympic sports that are or have been on the Pan American*  
40 *Games program.*

*There have been periodic attempts to establish winter Pan American Games. In fact, the organizers of the 1951 Pan American Games in Buenos Aires planned to stage winter events later in but dropped the*  
45 *idea for lack of interest.*

*Lake Placid, New York, tried to organize Winter Games in 1959, but again not enough Pan American countries expressed interest and the plans were cancelled.*

50 *In 1988, members of PASO voted to hold the first Pan American Winter Games at Las Lenas, Argentina in September of 1989. It was further agreed that Winter Games would be held every four years.*

*Lack of snow forced postponement of the games until*  
55 *Sept. 16-22, 1990, when eight countries sent 97 athletes to Las Lenas. Of that total, 76 were from just three countries, Argentina, Canada, and the United States. Weather was unseasonably warm and again there was little snow, so only three Alpine skiing events,*  
60 *the slalom, giant slalom, and Super G, were staged. The U. S. and Canada combined to win all 18 medals.*

*Undeterred, PASO awarded the 2nd Pan American Winter Games to Santiago, Chile for 1993. The United States warned that it wouldn't take part unless a full*  
65 *schedule of events was held. The Santiago organizing committee eventually gave up and the idea hasn't been revived since then.*

Adapted: <<http://www.hickoksports.com/history/panamgames.shtml>>

Judge the sentences below, according to the text above

- 25) The sentence *"A kind of regional Olympics for all of the Americas were being proposed by representatives of several Latin-American countries during the 1932 Olympic Games in Los Angeles"* has the same meaning that *"During the 1932(...) a kind of regional Olympics for all of the Americas."*(lines 1 a 4)
- 26) The expansion of Central American Games was limited, because it had not been spread.
- 27) During the 1942, the first Pan American Games were held in Buenos Aires.
- 28) Nowadays, there are less than 42 countries which are headquarters in Mexico City.
- 29) The Pan American Games and the Olympics Games are very similar; however, in the Olympic Games, there are more sports than Pan American.
- 30) In Lake Placid, the plans had been cancelled, because there was not express desire of Pan American countries.
- 31) The games were postponed till Sept. 16-22, 1990, because there are excess of snow during the activities.
- 32) **Undeterred** (line 62) means: to stop somebody to do what he/she needs to do.

**QUESTÃO 9**

**TEXTO VI**



**MASCOTA DE LOS JUEGOS**

- 1 Tradicional en grandes competiciones deportivas, la figura de la mascota tiene el objetivo de "animar" el evento, adicionando afecto a la experiencia del espectador y de los atletas. Es función de la mascota transmitir
- 5 mensajes de paz, respeto al medio ambiente, amistad y confraternización, valores intrínsecos al movimiento olímpico.
- Siguiendo esa característica, la organización de los Juegos Río 2007 escogió la figura del Sol para representar
- 10 el evento. Y, en una decisión inédita, lo definió como mascota única de los Juegos Panamericanos y Para-panamericanos, reforzando así los ideales de no-discriminación y de que así como el sol, el deporte es para todos.
- 15 El personaje refleja las características de la ciudad sede y se armoniza con el trabajo gráfico ya desarrollado para el logotipo y la identidad visual de ambos Juegos. Su nombre, Cauê, fue escogido por el pueblo brasileño, a través de votación récord que involucró más de 1,2 millón
- 20 de personas.

En los ítems siguientes, marque (C) para los **CIERTOS** y (E) para los **ERRADOS**, de acuerdo con el texto:

- 33) La mascota es algo nuevo en el mundo del deporte y surgió con el objetivo único de animar los eventos.
- 34) En la línea 3, "...adicionando afecto a la experiencia del espectador..." la contracción *del* podría ser cambiado sin alteración gramatical por *de el*.

- 35) Donde se lee "...los Juegos Río 2007..." el numeral por extensión se escribe **dos mil siete**.
- 36) Ahora, la figura del Sol, será la mascota única de los Juegos Panamericanos y Para-panamericanos Río 2007.
- 37) El objetivo de tener un Sol como la mascota, hace una analogía con el deporte, ya que ambos "nacen" para todos sin tener distinción de color, creencia dentre otras cosas.
- 38) El nombre "Cauê" fue elegido por reflejar grandes características de la ciudad sede.
- 39) En la línea 15, la expresión "el personaje" presenta un error gramatical, ya que su forma correcta es "lo personaje".
- 40) La expresión "involucró" en la línea 19 quiere decir: *mobilizou, juntou, envolveu contou com a colaboraçãõ.*

**QUESTÃO 10**

**TEXTO VII**

**A AGENDA SEM FOCO**

por Jobson Lemos Batista

*Aquecimento global é o tema do momento em jornais, rádios, tevês e revistas, mas o meio ambiente suporta o rodízio de manchetes?*

*O problema da formação de uma consciência ecológica é tema a ser tratado com seriedade e não com casuismo. A eleição de assuntos da vez acaba por desmobilizar a opinião pública. "O problema é a falta de foco nos programas e a falta de planejamento de longo prazo", diz o professor José Carlos Mierzwa, da Poli-USP, especialista em estudos hídricos.*

*Seria o aquecimento global, tema das manchetes do momento, menos importante? Não. A questão central levantada por Mierzwa é a ausência de outros debates. Em especial o da água. Estima-se que mais de 70% das doenças tenham veiculação hídrica. Boa parte das mortes de crianças até 5 anos tem essa origem. Trata-se, porém, de um problema de parcelas pobres da população mundial. "É a questão do aquecimento mobiliza muitas forças econômicas."*

*De acordo com o professor da Poli-USP, a elitização dos temas a serem destacados foi que tirou o foco dos problemas sérios de abastecimento, distribuição e tratamento de água. "A água acabou sendo esquecida pois tivemos anos hidrológicos muito bons no Sudeste." Assim, a abundância de chuvas deixou o tema a espera de nova estiagem.*

*Mas com o passar do tempo, Mierzwa coloca as fichas na crescente tensão geopolítica em torno dos recursos hídricos. A pauta de discussões entre nações tende a incluir o tema mais e mais. "É o assunto ficará ainda mais aparente nas discussões de fronteiras", diz.*

(Fonte: <http://www.cartacapital.com.br/noticias/2007/06/agenda-sem-foco>, 05-06-2007)

**TEXTO VIII**

**MUDANÇAS CLIMÁTICAS**

*Há quem diga que o protagonismo brasileiro nas discussões mundiais das mudanças climáticas foi o único ponto alto da gestão Fernando Henrique na área ambiental. De fato, o Brasil teve participação decisiva nesse tema, como autor de uma proposta inovadora, a do Mecanismo de Desenvolvimento Limpo (MDL), previsto no Protocolo de Kyoto. O MDL permite às nações em*

**desenvolvimento implementar projetos de redução de emissões ou de absorção de gases-estufa, e vender papéis correspondentes a essas reduções (os chamados créditos de carbono) aos países industrializados. Esses países, emissores seculares de carbono, têm metas de redução a cumprir, a fim de minimizar o aquecimento global.**

**Com a entrada do governo Lula, pouca atenção foi dada a esse tema, considerado pela ONU como um dos assuntos decisivos para a humanidade, e que ganha força com a sinalização dada pela Rússia em ratificar o Protocolo. O Fórum Nacional de Mudanças Climáticas, criado em 2000, foi praticamente desmontado (mal chegou a realizar reuniões no governo Lula), resultando no pedido de demissão do secretário-executivo Fábio Feldmann. Com isso, houve saída de especialistas que acumulavam conhecimento sobre esse tema e compunham o Ministério da Ciência e Tecnologia (líder da Comissão Interministerial de Mudanças Climáticas). Há um mês, Luiz Pinguelli, ex-presidente da Eletrobrás, foi nomeado por Lula como o novo secretário-executivo do Fórum, o que pode indicar uma reativação desse órgão.**

Fonte: <http://www.cartacapital.com.br/2004/10/1765/?searchterm=aquecimento%20global,20/05/2007 16:25>.

Segundo análise dos Textos VII e VIII, em conjunto com seus conhecimentos, julgue os itens que se seguem:

- 41) À luz de uma análise crítica do assunto tratado no texto VII, podemos concluir que a eleição de assuntos que parem sob a égide da moda tem extrema serventia para compor a pauta da mídia em geral, muito embora o esclarecimento necessário para uma prática efetiva e de longo prazo não seja efetivamente apresentada, resultando num provável vazio de resultados.
- 42) *“(…) Para que os empreendedores recebam os financiamentos, é necessária uma carta de aprovação do governo, incumbido apenas de atestar se tais projetos promovem, de fato, o desenvolvimento sustentável no País. o Ministério da Ciência e Tecnologia, resiste em dar as tais cartas de aprovação. Sem elas, interessados de peso na negociação desses papéis, como o Banco Mundial, começam a preterir o Brasil a países como China, Costa Rica, Chile e México. (...) Investidores mostram insatisfação e senadores começam a entrar em campo para discutir o imbróglio.”*

Fonte: Carta Capital – com modificação

O mercado de Créditos de Carbono mostra-se como uma importante solução aos problemas ambientais enfrentados por todas as nações nesse novo milênio; sua efetivação, segundo o trecho da reportagem acima e o TEXTO VIII, mostra-se como um mecanismo simples, eficaz e de fácil aplicação às diversas nações no mundo.

- 43) Implementar o desenvolvimento sustentável é fator preponderante à sustentabilidade mundial, apesar disso localidades no mundo ricas em fontes de combustíveis fósseis ainda são alvo de disputas mundiais. Controlar politicamente áreas como o Golfo Pérsico mostra-se uma pauta de política externa com valor simbólico para as potências capitalistas no fim do séc. XX e início do séc. XXI.
- 44) Operações como “Desert Storm” na década de 90 e atual política de ocupação do Iraque fizeram uso de

tecnologia bélica de ponta e servem para afirmar novamente os EUA como a maior potência armamentista do mundo que faz uso de todo o seu suporte técnico científico para manter o UNIPOLARISMO mundial que veio a tona com o fim da URSS.

- 45) O aquecimento global, segundo o TEXTO VII, tem sua importância debilitada se confrontado com questões que apresentam-se muito mais importantes à pauta global tal como os problemas hídricos mundiais.
- 46) Dentre tantos motivos que servem como mola propulsora aos conflitos no oriente médio, podemos enumerar a preponderância da questão hídrica quando avaliamos o conflito na Palestina, mais especificamente no território que abrange as Colinas de Gola, áreas do Líbano, Síria, Jordânia e Israel; Esses territórios correspondem a bacia do Rio Jordão, o maior curso fluvial da Palestina e um dos principais obstáculos à devolução das Colinas de Gola aos sírios e da Cisjordânia aos Palestinos.
- 47) Um dos motivos que justifica o conflito entre israelenses e palestinos é o controle da região que esteve durante muitos séculos sob o controle de potências estrangeiras que viram-se impotentes de estabelecer uma partilha territorial que atendessem às duas partes, mesmo quando interveio no conflito a Organização das Nações Unidas.
- 48) A nova ordem mundial e o uso de armamentos de precisão, bem como a qualificação dos exércitos das grandes potências foi um fator preponderante no tocante à notória diminuição dos conflitos mundiais.

#### QUESTÃO 11

*“O aspecto mais marcante da ordem geopolítica bipolar foi a chamada Guerra Fria. Ela consistiu simultaneamente numa disputa e numa convivência entre Estados Unidos e ex-União Soviética. Foi uma disputa tanto político-militar e econômica como diplomática, cultural e ideológica. Pode-se dizer que ela representou uma espécie de prolongamento da Segunda Guerra Mundial, só que sem as batalhas, sem os conflitos militares diretos.”*

(VESENTINI, José William. *A nova ordem mundial*. São Paulo: Ática, 1995, P12)

- 49) A competição econômica neutralizou os conflitos militares durante os anos de Guerra Fria.
- 50) As disputas militares ocorreram de forma indireta em outros países, como os do Terceiro Mundo.
- 51) A idéia de democracia presente na ideologia capitalista e na socialista impediu a eclosão de movimentos militares.
- 52) A paz predominou no mundo a partir do pleno funcionamento das relações diplomáticas.

#### QUESTÃO 12

*“Nos afirmamos o direito de todos os povos coloniais seguirem seu próprio destino. É preciso que todas as colônias sejam libertadas da dominação imperialista estrangeira, quer seja ela política ou econômica. Os povos colonizados devem ter o direito de eleger seus próprios governantes, sem restrições vindas de potências estrangeiras. Afirmamos aos povos colonizados que eles devem lutar para alcançar seus objetivos por todos os meios à sua disposição.”*

(Declaração do V Congresso Pan-Africano, março de 1945, Manchester.)

- 53) Prega-se como instrumento de libertação anticolonial a luta em termos morais e diplomáticos e também o uso da violência.
- 54) O texto trata-se de uma condenação ao colonialismo, porém apenas nos seus aspectos políticos contrários à autonomia colonial.
- 55) A questão colonial revela-se em sua plenitude após a Segunda Guerra Mundial, abrindo o caminho para a descolonização.
- 56) O texto referente ao V Congresso Pan-Africano representou apenas uma forma de chamar a atenção mundial para as reivindicações dos colonizados, com o objetivo de que fossem feitas reformas na administração colonial.

### QUESTÃO 13

Leia atentamente os fragmentos abaixo para julgar as questões que se seguem.

*I Não está no mundo a origem do amor. É experimentado como algo incompreensível que avassala o homem, mas de tal forma que o faz autenticamente Homem. (...)*

*O amor que se revela no decurso de toda uma vida não projeta um padrão na realidade, pois cada par de amantes é único na maneira de ser engolfado pela liberdade e pelo destino, de ser dilacerado pelo céu e pelo inferno. (...)*

*II A violência deve ser abolida pela política, no interesse da dominação do direito e da liberdade pessoal. A esta um só limite se coloca: deve coexistir com a liberdade dos demais.*

Karl Jaspers (grifo nosso)

- 57) Os textos acima tratam da questão da liberdade dentro de um contexto bem particular: o do amor. A ótica do amor traz consigo um sentido próprio para a liberdade, cuja principal característica revela-se na vivência com o outro dentro de uma realidade política que procura extinguir a violência.
- 58) Há, revelado nos textos acima, um claro contraste entre o amor e a violência. Um anula a força do outro, mesmo estando evidente que ambos fazem parte das vivências humanas. A política mostra-se dentro desse contexto como o elo capaz de unir o amor à violência de tal forma que os dois coexistam sem conflitos.
- 59) Ao considerar correta a afirmação de que a origem do amor não está no mundo, Jaspers atribui-lhe um sentido transcendental, isto é, uma condição para a concretização do “autenticamente Homem”. Para tanto, a liberdade é posta como um elemento essencial da condição humana. É justamente dentro do contexto da liberdade humana que é possível vislumbrar a política.
- 60) Apesar de ambos os textos terem sido escritos pelo filósofo Karl Jaspers, verifica-se que não há uma clara comunicação entre eles. Amor, liberdade e política são qualidades próprias da condição humana, mas é evidente a não relação entre essas qualidades.

### QUESTÃO 14

Com os conhecimentos adquiridos em sala de aula sobre o conteúdo de Émile Durkheim, analise as questões e julgue os itens.

- 61) Segundo Émile Durkheim o suicídio interessa ao sociólogo por aquilo que tem de comum e coletivo e que, certamente, escapa às consciências individuais dos envolvidos- do suicida e dos que o cercam.
- 62) Para Durkheim a sociologia científica passa por alguns processos que precisa de uma continuidade que não deve estar centrada na verificação dos fatos que poderiam ser observados, mensurados e relacionados por meio de dados coletados diretamente pelo cientista.
- 63) A generalidade de um fato social, isto é, sua unanimidade, não é garantia de normalidade na medida em que representa o consenso social, a vontade coletiva, ou o acordo de um grupo a respeito de determinada questão. Diz Durkheim.
- 64) Consciência individual é o conjunto de valores e crenças que tem um caráter geral e coletivo e não individual e define o que, numa sociedade, é considerado “imoral”, “reprovável” ou “criminoso”.

### QUESTÃO 15

- 65) Nas células eucarióticas, a informação genética é transmitida do citoplasma, onde está o DNA, para o núcleo, onde serão produzidas as proteínas.
- 66) Durante a transcrição, uma fita de DNA serve como molde para a produção de nucleotídeos complementar à fita-molde.
- 67) O número de cromossomos para todas as células de um mesmo organismo é sempre o mesmo.
- 68) Na membrana interna das organelas citoplasmáticas, conhecidas como mitocôndrias, os elétrons, altamente energizados, provenientes da glicólise e do ciclo de Krebs, passam por substâncias transportadoras, liberando gradativamente energia.

### QUESTÃO 16

- 69) Preocupado com sua aparência, um jovem submeteu-se por conta própria a alguns exercícios físicos. Porém, já nos primeiros dias, depois da intensa atividade física, sentiu a musculatura enrijecida e dolorida, caracterizando aquilo que chamamos de “fadiga muscular”.  
Sob esforço físico intenso, as células musculares obtêm energia pelo processo de fermentação, o que resulta no acúmulo de glicogênio e provoca a sensação de dor muscular.
- 70) Fisiologistas esportivos em um centro de treinamento olímpico desejam monitorar os atletas para determinar a partir de que ponto seus músculos passam a trabalhar anaerobicamente. Eles podem fazer isso investigando o aumento, nos músculos, de ácido láctico.
- 71) Uma ginasta em atividade muscular intensa precisa comer carboidratos antes de treinar, porque ao mesmo tempo em que suas células musculares continuam respirando, elas podem começar a fermentar uma parte da glicose na tentativa de liberar energia extra.
- 72) Juliana e Fernando foram expostos a um material radioativo o que lhes ocasionaram mutação em suas células musculares. Após essa mutação o casal não precisava treinar tantas horas por dia para competição de halterofilismo porque com poucos minutos de exercícios a massa muscular de seus corpos ficava bem desenvolvida. Se esse casal vier a ter filhos, o

gene mutante será transmitido para seus descendentes já que se trata de uma mutação em células da linhagem germinativa.

**QUESTÃO 17**

**TEXTO IX**

*O solo agrícola — camada de solo propícia à agricultura — tem profundidade em torno de 20cm a 40cm e é constituído de uma mistura complexa de matéria orgânica (vegetais e húmus) e de minerais provenientes da desagregação de rochas, como areias grossas ou finas, argila, calcário e óxidos de ferro.*

*O húmus é o produto da decomposição parcial dos restos vegetais e animais (em menor escala) que se acumulam na camada superficial do solo. É importante na constituição do solo e é fonte de matéria orgânica para a nutrição vegetal. Favorece a estrutura do solo e tem alta capacidade de reter água.*

*Somente no século XVII ficaram constatados os benefícios do uso do salitre ou nitrato de potássio,  $KNO_3$  — compostos inorgânicos—, no tratamento do solo. Sua utilização só foi incrementada por volta de 1820, quando os agricultores europeus passaram a dispor do produto importado da Índia. Logo após, em 1830, iniciou-se a exploração das imensas jazidas de nitrato de sódio,  $NaNO_3$ , no Chile (salitre-do-chile) o que difundiu ainda mais a utilização do nitrato como fertilizante.*

*Na primeira metade do século XX, a agricultura científica obteve seus primeiros resultados importantes. Um deles refere-se à identificação do desempenho dos nutrientes nitrogênio, fósforo e potássio (NPK) no desenvolvimento dos vegetais, considerados atualmente macronutrientes primários.*

*Também foi Liebig quem, pioneiramente, recomendou o uso, como fertilizante, da amônia,  $NH_3$ , produzida na queima do carvão para a produção de coque, e propôs o uso de ácidos para fixá-la na forma de um sal, o sulfato de amônio,  $(NH_4)_2SO_4$ .*



DADOS: M(H) = 1g/mol;  
M(O) = 16g/mol  
M(N) = 14g/mol  
M(S) = 32g/mol

- 73) A reação de obtenção do sulfato de amônio requer absorção de energia.
- 74) A variação de entalpia para a reação acima pode ser definida como calor de formação do sulfato de amônio.
- 75) Para aumentarmos a quantidade de calor liberada na reação acima basta aumentarmos a quantidade de etapas para essa reação.
- 76) Se dobrarmos a quantidade de amônia na reação e mantivermos todas as demais condições constantes, a quantidade de energia absorvida seria igual a 177Kj.

**QUESTÃO 18**

**TEXTO X**

*A água vem sofrendo agressões de todos os tipos há muito tempo e já começa a dar sinais de esgotamento. Vários estudos indicam que se algo não for feito logo, poderemos sofrer uma crise muito séria no abastecimento de água potável.*

*A importância da água está relacionada à sua necessidade imprescindível para a manutenção de toda espécie de vida.*

*A água representa 70% da massa do corpo humano. Uma pessoa pode ficar até 50 dias sem comer, mas morre após 4 dias sem água.*

*A morte por desidratação — que atinge principalmente crianças — ocorre após uma perda percentual de água relativamente pequena.*

*Perda de 1% a 5% de água: sede, pulso acelerado, fraqueza.*

*Perda de 6% a 10% de água: dor de cabeça, fala confusa, visão turva,*

*Perda de 11% a 12% de água: delírio, língua inchada, morte.*

*A importância da água é ainda maior devido às suas propriedades únicas.*

*A água pode ser encontrada na natureza em todas as fases de agregação: sólida, líquida e gasosa e seus pontos de fusão e de ebulição são bastante elevados.*

*Sua capacidade de conduzir calor (condutividade térmica) é alta, assim como a sua capacidade de estocar calor (capacidade calorífica).*

*A quantidade de água doce disponível para consumo e uso humano é extremamente escassa:*

Distribuição da água no planeta	1000 L de água
97,5% nos oceanos	975 L
1,8% em geleiras	18 L
0,6% nas camadas subterrâneas	6 L
0,015% nos lagos e rios	150 mL
0,005% de umidade no solo	50 mL
0,0009% em vapor na atmosfera	9 mL
0,00004% na matéria viva	0,4 mL

*Pela tabela concluímos que a cada 1.000 L água existentes no planeta, apenas 6,15 L estão potencialmente disponíveis para consumo humano.*

*A situação, no entanto, é ainda mais grave, pois 1,92% da água doce que retiramos do meio ambiente é destinada às atividades agrícolas e industriais.*

*Ocorre que o ser humano pode ingerir água com no máximo 5 g de sal por kg de água (os oceanos apresentam uma quantidade 7 vezes maior).*

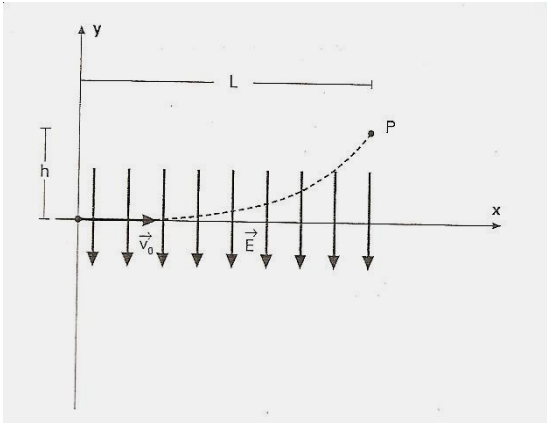
- 77) A formação dos icebergs a partir da água do mar corresponde a um processo endotérmico.
- 78) A água do mar por ser potável pode ser utilizada pelo homem para o consumo, desde que não se exceda ao consumo de 3L diários da mesma.
- 79) A água do mar pode ser separada de seus sais através do processo físico da decantação.
- 80) O ciclo da água na natureza que é importante para a manutenção da vida, envolve vaporização da água do mar com a formação das nuvens e em seguida a precipitação da chuva com a volta da água para o estado líquido. Todo esse processo descrito envolve absorção de energia.

**QUESTÃO 19**

**TEXTO XI**

Os comitês internacionais de esportes utilizam várias técnicas para detectar substâncias não autorizadas na alimentação dos atletas profissionais, entre elas, temos

uma que seleciona as substâncias proibidas quando estas são submetidas a um intenso campo elétrico. Resumidamente, após a coleta de urina ou sangue do atleta uma partícula dessas substâncias de massa  $m$  e carga  $q$  é projetada no plano  $xy$ , com velocidade  $v_0$ , ao longo de  $x$ , a partir da origem (ver figura).



Nesta região há um campo elétrico uniforme, na direção do eixo  $y$ , apontando de cima para baixo. A partícula descreve a trajetória descrita na figura. Sabe-se que no ponto  $P$  de coordenadas  $(L, h)$  existe um coletor das partículas desviadas e que certa partícula  $\alpha$  proibida apresenta sempre carga negativa.

Com base nas informações contidas no texto e em seus conhecimentos em eletromagnetismo julgue os itens.

- 81) Certamente as partículas encontradas no ponto  $P$  são do tipo  $\alpha$ .
- 82) A força elétrica exercida na partícula  $\alpha$  é do tipo centrípeta e tem a mesma direção e sentido do campo elétrico.
- 83) O movimento das partículas lançadas na direção  $x$  é uniforme.
- 84) O módulo do campo elétrico é dado por  $\frac{2mv_0^2 h}{qL^2}$ .

**QUESTÃO 20**

Para julgar os de 77 a 80 alie as informações do **Texto XI** ao texto abaixo:

**TEXTO XII**

Para identificar outras partículas proibidas, o procedimento adotado é lançá-las com velocidades  $v_0$  previamente conhecidas. Com o ajuste devido do campo elétrico, somente partículas com velocidades iniciais determinadas, são coletadas no ponto  $P$ . O atleta será considerado dopado se a concentração de partículas coletadas no ponto  $P$  for superior a certo valor de referência  $C_0$ . Sabe-se que a concentração das partículas coletadas no ponto  $P$  é dada por  $C = Kv_0$ , sendo  $K$  constante não nula.

- 85) Para que as partículas negativas, lançadas com  $v_0$  diferentes, sejam coletadas sempre no ponto  $P$ , é necessário ajustar o campo elétrico.
- 86) No ponto  $P$  somente são coletadas partículas negativas, certamente, as partículas positivas, de

mesma massa que as negativas, podem ser coletadas num ponto oposto ao ponto  $P$  em relação ao eixo  $x$ .

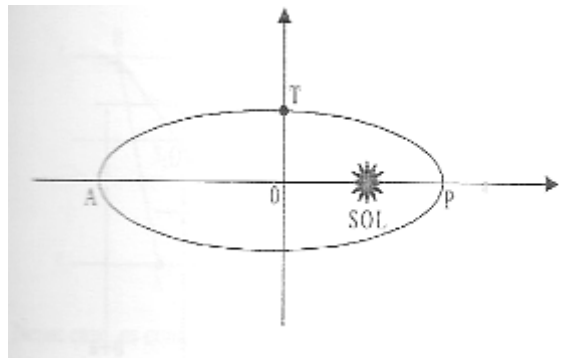
- 87) Caso o campo elétrico ajustado, para certa partícula  $\beta$  negativa e proibida, for dado por  $\frac{2m^3 h}{4qI^2}$ , sendo  $m$

a massa da partícula, conclusivamente o atleta será considerado dopado se  $C_0 = mK$ .

- 88) Dos textos XI e XII podemos inferir que somente partículas negativas são proibidas.

**QUESTÃO 21**

Kepler, astrônomo alemão que viveu antes de Newton, foi o primeiro a enunciar as leis que regem o movimento dos planetas em torno do Sol. A Primeira Lei de Kepler afirma que os planetas se movem em órbitas elípticas, com o Sol em um dos focos. Em consequência, em alguns pontos, os planetas estão mais próximos do Sol do que em outros. Por exemplo, a Terra chega a  $147 \cdot 10^6$  Km do Sol, em seu periélio (o ponto mais próximo do Sol,  $P$ ), e atinge  $152 \cdot 10^6$  Km do Sol, em seu afélio (o ponto mais afastado,  $A$ ), conforme mostra a figura



Já a Terceira Lei de Kepler afirma que o período orbital de um planeta (o tempo necessário para ele dar uma volta em torno do Sol) depende da distância média desse planeta em relação ao Sol. De acordo com essa lei, a razão entre o quadrado do período orbital e o cubo da distância média é a mesma para todos os planetas.

Com base nessas informações, julgue os itens a seguir:

- 89) Quando a Terra está na posição  $T$ , identificada na figura, sua distância do Sol é de  $149,5 \cdot 10^6$  Km.
- 90) Sabe-se que a excentricidade da elipse é a razão entre a distância do foco ao centro da elipse e a medida do semi-eixo maior. Então, no caso da órbita da Terra, a excentricidade é menor do que  $\frac{1}{59}$ .
- 91) Um planeta, cuja distância média do Sol seja quatro vezes maior que a distância média entre a Terra e o Sol, tem período orbital de 16 anos.
- 92) Na figura acima, temos que a distância do ponto  $A$  ao ponto  $T$ , é a metade da distância do ponto  $A$  ao ponto  $P$ .

**QUESTÃO 22**

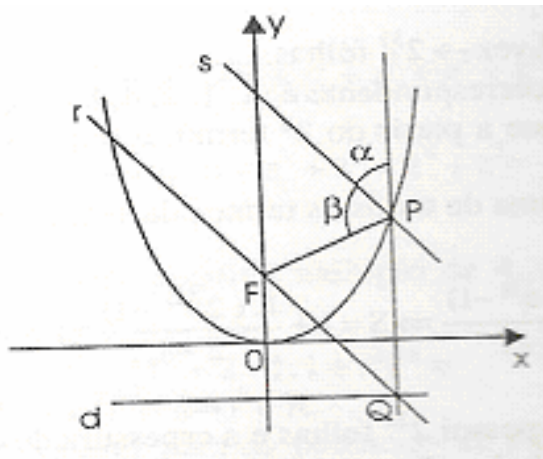
Considere os números complexos  $z_0 = 3 + i\sqrt{3}$  e  $z_1 = -1 + i$  e julgue os itens seguintes.

- 93)  $tg(\arg(z_0)) \geq \sqrt{3}$ .

- 94) Se  $z_2$  é um número complexo tal que  $z_2 \cdot z_0 = z_1$ , então  $60^\circ \leq \arg(z_2) \leq 150^\circ$ .
- 95) Se  $z_3$  é um número complexo não nulo tal que  $\arg(z_3) = \arg(z_0) + 180^\circ$ , então  $\frac{z_0}{z_3}$  é um número real.
- 96) Se  $z_4$  é um número complexo tal que  $\arg(z_4) = 240^\circ$  e  $180^\circ \leq \arg(z_0 + z_4) \leq 270^\circ$ , então  $|z_4| \geq 6$ .

**QUESTÃO 23**

No plano cartesiano  $xOy$  da figura abaixo, estão representados: a parábola de foco  $F = (0, 1)$  e a diretriz  $d$  cuja equação é  $y = -1$ ; o ponto  $P = (x_0, y_0)$  sobre a parábola; o ponto  $Q = (x_0, -1)$ ; a reta  $r$  que passa por  $F$  e  $Q$ ; a reta  $s$ , paralela a  $r$ , passando por  $P$ .



Julgue os itens que se seguem.

- 97) O triângulo  $PFQ$  é equilátero.
- 98) A diferença entre os ângulos  $\alpha$  e  $\beta$  não depende da escolha do ponto  $P$  sobre a parábola.
- 99) A reta  $s$  intercepta o eixo  $Oy$  no ponto  $(0, y_0 + 1)$ .
- 100) A distância de  $F$  a  $Q$  é igual a  $\sqrt{x_0^2 + (y_0 - 1)^2}$ .