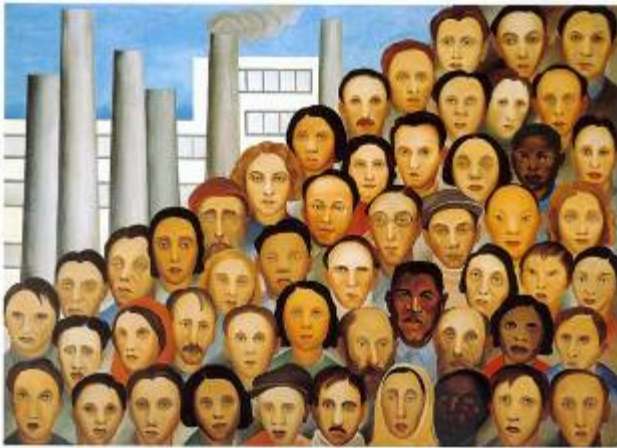


**QUESTÃO 1**

**TEXTO 1**

“Já um autor escreveu como conclusão condenatória que a estética do modernismo ficou indefinível... Pois essa é a melhor razão de ser do modernismo! Ele não era uma estética nem na Europa nem aqui. Era um estado de espírito revoltado e revolucionário que se a nós nos atualizou sistematizando como constância da inteligência nacional o direito antiacadêmico da pesquisa estética e preparou o estado revolucionário das outras manifestações sociais do país, também fez isto mesmo no resto do mundo, profetizando estas guerras de que uma civilização nova nascerá...”

Mário de Andrade



Operários – Tarsila do Amaral

Considerando o texto 1 e a imagem acima, julgue os itens que seguem:

- 1) A pintura *Operários* faz parte da fase pau-brasil, pois nela prevalecem as cores “caipiras” e a melancolia interiorana, características dessa fase de Tarsila.
- 2) Tarsila sofreu influência em seu trabalho após uma viagem que fez à então União Soviética. Ao retornar ao Brasil, deu início à fase de temas sociais, da qual faz parte a obra *Operários*.
- 3) A intensa urbanização de São Paulo é representada, plasticamente, pela diversidade de tipos físicos caracterizados em primeiro plano, uma alusão aos trabalhadores das mais variadas origens que lá aportavam.
- 4) As feições rígidas do proletariado são realçadas pelas linhas verticais e horizontais que aparecem ao fundo, dando um caráter austero à obra.

**QUESTÃO 2**

**TEXTO 2**

“Todo movimento que, fora do teatro, possa ser um movimento espontâneo e familiar ao ator o separa da personagem quando atua em cena. Tanto os gestos como os sentimentos não devem ser pessoais do ator, mas análogos aos da personagem”.

Constantin Stanislavski

A partir da afirmação do Texto 2, julgue os itens que se seguem de acordo com o método de Constantin Stanislavski.

- 5) Para o ator do método a luta contra o clichê e a má teatralidade faz parte de sua busca para uma interpretação mais piegas.
- 6) O subtexto é a intenção da fala, repercutindo na interpretação e conseqüentemente no entendimento do público a respeito da cena teatral.

- 7) Na construção da personagem é necessário que ela tenha características independentes e possa inclusive ter uma vida própria, interferindo na respiração, andar e ritmo do ator que a interpreta.
- 8) A ação física leva a personagem a algum lugar e é o desejo interior da personagem que a faz buscar seus obstáculos.

**QUESTÃO 3**

**TEXTO 3**

Estendendo os saltos de música além da formalidade restritiva de Classicismo era a função principal do período musical conhecida como Romantismo. Preocupação formal, intelectual e expressão concisa foram aumentadas agora por sentimento, imaginação e efeito.

O período do Romantismo anunciou nos recentes trabalhos (ex., quartetos de fio, sinfonias, sonatas de piano) de fergão de Ludwig o Beethoven culmina em “Impressionismo” (Claude Debussy, Maurice ravel, etc), uma tendência transitiva que, com as inovações das sinfonias de Gustav Mahler, forma o começo da música no Século 20.

Mediante a leitura do Texto 3, julgue os itens.

- 9) O Romantismo é marcado pelos instrumentos da orquestra sinfônica.
- 10) Este período teve 2 (duas) subdivisões.
- 11) No Romantismo houve o surgimento do piano.
- 12) O Romantismo musical compreende os anos 1750 a 1770.

**QUESTÃO 4**

**TEXTO 4**



**TEXTO 5**



in: Bundas, ano 1, nº 4, 6 a 12 de julho de 1999, p. 5.

**TEXTO 6**

**SENADOR**

**SUPLENTE DE RORIZ NÃO DEVE SER INVESTIGADO**

O senador Demóstenes Torres (Democratas-GO), integrante do Conselho de Ética, avalia que Gim Argello (DF), suplente do senador Joaquim Roriz (PMDB-DF), que renunciou ontem, não deverá sofrer processo no colegiado, mesmo com os processos civis e criminais que enfrenta na Justiça. O Psol estuda a possibilidade de pedir abertura de investigação contra Argello porque ele teve o nome citado em processos de corrupção. Roriz renunciou depois que foi aberta ação contra ele no Conselho de Ética para apurar sua ligação na negociação de R\$ 2,2 milhões com o ex-presidente do Banco de Brasília, Tarcísio Franklin.

Agência Brasil

Com base nos Textos 4, 5 e 6, julgue os itens que se seguem.

- 13) Depreende-se do primeiro texto que o personagem não quer que sua imagem seja associada à de políticos acusados de corrupção.
- 14) Para que a fala do personagem (Texto 4) atendesse às prescrições gramaticais, seria necessária a inserção do vocábulo **de** antes de “saibam”.
- 15) Subentende-se do Texto 5 que a corrupção pode ser encontrada na Marinha, (mar), no Exército (terra) e na Aeronáutica (ar).
- 16) No Texto 6, as quatro primeiras vírgulas servem para separar apostro explicativo.

**QUESTÃO 5**

**TEXTO 7**

**BRASIL CORRUPÇÃO  
(UNIMULTIPLICIDADE)**

*Neste Brasil corrupção  
pontapé bundão  
puto saco de mau cheiro  
do Acre ao Rio de Janeiro  
Neste país de manda-chuvas  
cheio de mãos e luvas  
tem sempre alguém se dando bem  
de São Paulo a Belém  
Pego meu violão de guerra  
pra responder essa sujeira  
E como começo de caminho  
quero a unimultiplicidade  
onde cada homem é sozinho  
a casa da humanidade  
Não tenho nada na cabeça  
a não ser o céu  
não tenho nada por sapato  
a não ser o passo  
Neste país de pouca renda  
senhoras costurando  
pela injustiça vão rezando  
da Bahia ao Espírito Santo  
Brasília tem suas estradas  
mas eu navego é noutras águas  
E como começo de caminho  
quero a unimultiplicidade  
onde cada homem é sozinho  
a casa da humanidade*

Ana Carolina

**TEXTO 8**

**O SENTIMENTO DO MUNDO**

*Tenho apenas duas mãos  
e o sentimento do mundo,  
mas estou cheio escravos,  
minhas lembranças escorrem  
e o corpo transige  
na confluência do amor.*

*Quando me levantar, o céu  
estará morto e saqueado,  
eu mesmo estarei morto,  
morto meu desejo, morto  
o pântano sem acordes.*

*Os camaradas não disseram  
que havia uma guerra  
e era necessário  
trazer fogo e alimento.  
Sinto-me disperso,  
anterior a fronteiras,  
humildemente vos peço  
que me perdoeis.*

*Quando os corpos passarem,  
eu ficarei sozinho  
desfiando a recordação  
do sineiro, da viúva e do microcopista  
que habitavam a barraca  
e não foram encontrados  
ao amanhecer*

*esse amanhecer  
mais noite que a noite.*

Carlos Drummond de Andrade

Com base nos textos 7 e 8, julgue os itens a seguir.

- 17) No Texto 7, a fim de manter a correção gramatical, o verso 8 deveria ser reescrito assim : **de São Paulo à Belém.**
- 18) O Texto 8, poema modernista da 2ª Geração, critica a corrupção existente nas instituições brasileiras e demonstra uma atitude pessimista do eu-lírico, como se pode observar na 2ª estrofe.
- 19) No verso 18 do Texto 8, “me” refere-se ao eu-lírico e desempenha a função de objeto indireto.
- 20) Em “O Sentimento do Mundo”, o eu-lírico reconhece sua incapacidade de mudar a realidade.

**QUESTÃO 6**

**TEXTO 9**



**TEXTO 10**

“Os livros escolares, cujo objetivo é ensinar-nos a história da nossa terra e do nosso povo, são em geral escritos num espírito maniqueísta, seguindo as clássicas antíteses – os bons e os maus, os heróis e os covardes, os santos e os bandidos.

Via de regra, não se empregam nesses compêndios as cores intermediárias.

Por motivos puramente de economia de espaço... essas páginas lamentavelmente têm seguido o espírito dos citados livros escolares, focando de preferência as duas grandes oligarquias que em Antares... disputaram o predomínio político, social e econômico. Ficaram assim na penumbra do segundo...e do último plano todos aqueles que... não “fazem” mas “sofrem” a História.”

Incidente em Antares, Parte I – Antares. Érico Veríssimo

Considerando a charge “Raízes da corrupção” e o trecho do romance “Incidente em Antares” de Érico Veríssimo, julgue os itens que se seguem.

- 21) O travessão que precede o texto da charge indica o início de um discurso direto e dos dois-pontos até a palavra “frente”. Pode-se considerar que se trata da reprodução da fala do cliente pelo sapateiro.
- 22) A coesão é a conexão entre as partes de um enunciado feita por meio de conectivos – conjunções, preposições e advérbios. Na charge, o conectivo “mas” é um pronome e expressa oposição, restrição e ressalva, podendo ser substituído por “contudo” sem que haja prejuízo semântico.
- 23) O romance está dividido em duas partes, a primeira parte trata do incidente ocorrido em Antares, em 13 de dezembro de 1963, e a segunda parte sintetiza a História do Brasil e de Antares.
- 24) O narrador do romance ao anunciar que de segundo a último plano ficaram aqueles que “sofrem” a História, ele refere-se, em tal passagem, às outras instâncias da sociedade de Antares – agricultores de minifúndios, profissionais liberais e do magistério, funcionários do governo, comerciantes e outros.

**QUESTÃO 7**

**TEXTO 11**

**EFFECTS OF THE CORRUPTION ON POLITICS, ADMINISTRATION AND INSTITUTIONS**

1 Corruption poses a serious development challenge. In the political realm, it undermines democracy and good governance by flouting or even subverting formal processes. Corruption in elections and in legislative  
5 bodies reduces accountability and distorts representation in policymaking; corruption in the judiciary compromises the rule of law; and corruption in public administration results in the unfair provision of services. More generally, corruption erodes the  
10 institutional capacity of government as procedures are disregarded, resources are siphoned off, and public offices are bought and sold. At the same time, corruption undermines the legitimacy of government  
14 and such democratic values as trust and tolerance.

**Economic effects**

15 Corruption also undermines economic development by generating considerable distortions and inefficiency. In the private sector, corruption increases the cost of business through the price of illicit payments themselves, the management cost of negotiating with  
20 officials, and the risk of breached agreements or

detection. Although some claim corruption reduces costs by cutting red tape, the availability of bribes can also induce officials to contrive new rules and delays. Openly removing costly and lengthy regulations are  
25 better than covertly allowing them to be bypassed by using bribes. Where corruption inflates the cost of business, it also distorts the playing field, shielding firms with connections from competition and thereby sustaining inefficient firms.

30 Corruption also generates economic distortions in the public sector by diverting public investment into capital projects where bribes and kickbacks are more plentiful. Officials may increase the technical complexity of public sector projects to conceal or pave  
35 way for such dealings, thus further distorting investment. Corruption also lowers compliance with construction, environmental, or other regulations, reduces the quality of government services and infrastructure, and increases budgetary pressures on  
40 government.

(Adapted: <http://wikipedia.org/wiki/>)

Judge the sentences below, based on the text.

- 25) **Although** can be replaced by **Even though** without prejudice the meaning of the text.
- 26) **Siphoned off** (line 11) is one example of phrasal verb, it can be replaced by **diverted**.
- 27) The effects of corruption can harm the public and private sectors, the other hand, both sectors aren't affected each other.
- 28) Kickback is an official's share of misappropriated funds allocated from his or her organization to an organization involved in corruption bidding.

**QUESTÃO 8**

We can infer many ideas of this text, judge the sentences below:

- 29) All forms of government are susceptible to political corruption, since there are different forms of corruption is appeared of different ways, like: bribery, extortion, kickbacks, nepotism and cronyism, patronage, graft and embezzlement.
- 30) Political corruption is the misuse by government officials of their government powers for illegitimate private gain.
- 31) Bribery is one of the types of abuse, which requires just only one participant during the dealing, and it has just extended in the private sectors.
- 32) Examples of conditions favorable for corruption are: information deficits; excess of government transparency; lacking control over and accountability of the government.

**QUESTÃO 9**

**TEXTO 12  
CORRUPCIÓN**

1 Hace aproximadamente un año tuve que dejar de mirar televisión. No tengo ningún problema visual, pero en la Argentina los gerentes de los canales decidieron ponerse a jugar un rato con la gente. Cambian  
5 constantemente los horarios de los programas en función de cuánto rating tienen en el minuto a minuto. No hay grilla, ni respeto a un producto ni nada. Si un programa está midiendo bien, hacen que dure hasta las 3 de la mañana; recién a esa hora empieza el programa

10 que estaba pautado -por ejemplo- para las 11 de la noche.

Los canales tienen que ganar siempre, cada instante, cada minuto a minuto. ¿Y el futuro? No importa. No hay posibilidad de planificar. Lo importante es el minuto a minuto. Ah! y otra cosa... tampoco me importa tanto que gane yo, lo más importante es que el otro pierda.

En el medio de su juego, está el televidente, que está de rehén de toda esta situación. Por culpa de los programadores, algunos dejamos de ver tele.

"La Fundación" tenía el siguiente problema. El Director Ejecutivo se pudrió del presidente y empezó a pactar con algunos otros miembros para rajarse al presidente. El presidente se enteró del complot y echó a todos... ese presidente, está hace treinta años en el cargo. Nunca se sometió a una elección. Siempre fue electo por "consenso". ¿Reelección indefinida? ¿Les suena? Así se trabaja en la mayoría de las organizaciones en la Argentina. Miremos los clubes de fútbol o la AFA, por ejemplo.

En el Senado de la Nación las sesiones son convocadas generalmente a las 15.30 de los miércoles. El timbre, que convoca a los senadores al recinto empieza a sonar a las 15, de modo que los legisladores puedan ir bajando a sesionar (no empieza hasta que no están la mitad más uno de los presentes).

Sin embargo las sesiones empiezan a las 16.45, es decir, una hora y cuarto más tarde de lo pactado. Nadie quiere ser el primero en bajar, y como en el dilema del prisionero, cada vez se requiere más tiempo sonando la chicharra.

Quiénes crecimos al sol de la década del 90, el uno a uno, las privatizaciones y otras yerbas pensamos que la corrupción sólo era la corrupción económica. No teníamos otro significado para ese significante.

Sin embargo, hay otras formas de corrupción. Formas que no se limitan a los dirigentes, sino que están entre nosotros todo el tiempo. Algunas son "licencias piadosas", otras pueden parecer estúpidas frente a otros problemas. Pero todo va sumando. El problema de la corrupción no se limita a los políticos, sino que es mucho más profundo.

Entonces, la corrupción que vivimos en la Argentina - y me animo a extenderla a otros países de la región en donde probablemente se manifiesta de otras formas- no tiene que ver sólo con lo económico o con quedarse con un vuelto, sino que también aparece de otras maneras.

Tapar la rejilla del gas, tirar basura a la calle, matarse por el rating sin importar los usuarios, perpetuarse en el poder, la impuntualidad... son cosas que nos pasan, y que exceden absolutamente a la política. Ni hablar de otros temas como el pago de impuestos, el tráfico en la ciudad, entre otras nimiedades.

Conteste a las afirmaciones abajo, según el texto y utilizando para eso, "C" para las **CORRECTAS** y "E" para las **ERRADAS**:

33) En la expresión "**ponerse a jugar un rato con la gente**" (línea 4), no existe empleo de falso cognato.

34) Las palabras "**recién**" (línea 9), "**rehén**" (línea 19), "**sometió**" (línea 26), respectivamente pueden ser traducidas al portugués como "**seguido**", "**refém**", "**submeteu**".

35) La expresión "**... la mitad más uno de los presentes**", la palabra **uno** está escrita de forma incorrecta, ya que la única forma correcta de escribir ese numeral es **un**.

36) El texto hace referencia a un tipo único y muy rechazado de corrupción en Argentina.

37) Argentina es un país tan desarrollado que la única marca de corrupción que se pudo percibir fue ese escándalo, denunciado por los propios gerentes de canales de televisión.

38) "**Tapar la rejilla del gas, tirar basura a la calle, matarse por el rating sin importar los usuarios, perpetuarse en el poder, la impuntualidad,...**" son ejemplos de corrupción exclusivos de Argentina ya que no se ve nada de eso en los otros países.

39) En la línea 32, la frase "**generalmente a las 15:30 de los miércoles**" puede ser traducida al portugués por "**geralmente às três e meia de quartas – feiras**".

40) La hora "**16.45**" en la línea 37, se lee: "**Las cinco menos cuarto**".

## QUESTÃO 10

### TEXTO 13

"O Ato Institucional nº 5, baixado na sexta-feira, 13 de dezembro de 1968, representou a vitória da linha dura militar, num processo que vinha desde a imposição de Costa e Silva como sucessor de Castelo Branco, um golpe dos duros contra os moderados dentro das Forças Armadas.

A partir do AI-5, tudo era proibido aos opositores e tudo era permitido à ditadura: perseguições, prisões, torturas, assassinatos, até mesmo de ex-aliados, muitas vezes em odiantas vinganças e ajustes de contas.

As emissoras de televisão, rádios e as redações de jornais foram ocupadas por censores recrutados na polícia e na Escola de Aperfeiçoamento de Oficiais."

(Elio Gaspari. A ditadura envergonhada. São Paulo, Companhia das Letras, 2002.)

Segundo análise do Texto 13, em conjunto com seus conhecimentos, julgue os itens que se seguem:

41) O governo JK pautou-se por um projeto de crescimento econômico baseado no setor industrial, pela implementação do Plano de Metas, que privilegiava os setores de geração de energia, transportes, alimentação, educação e construção civil.

42) O programa de metas do Governo Kubitschek, referencial na evolução global da economia brasileira, tem como características a estabilização dos índices de inflação.

43) De 1945 a 1964, a história da República brasileira distinguiu-se da República Velha, entre outros aspectos, pela grande instabilidade política. Com a renúncia do presidente Jânio Quadros, em 25 de agosto de 1961, o vice-presidente João Goulart, para tomar posse no executivo nacional, foi obrigado a aceitar uma emenda constitucional que, no dia 2 de setembro do mesmo ano, instituiu o parlamentarismo como forma de governo.

44) O suicídio do presidente Getúlio Vargas, em 1954, desencadeou uma sucessão de episódios que caracterizam uma crise política, dentre as quais esta a tentativa de golpe do exército, em 1955, contra a posse de Juscelino Kubitschek.

**QUESTÃO 11****TEXTO 14**

*“Estariamos brasileiros, ameaçando o regime se nos mostrássemos surdos aos reclamos que, de Norte a Sul, de Leste a Oeste, levantam o seu grande clamor pelas reformas de base e estrutura, sobretudo pela reforma agrária, que será o complemento da abolição do cativo de dezenas de milhões de brasileiros, que vegetam no interior, em revoltantes condições de miséria”.*

Discurso do Presidente João Goulart, comício da Central do Brasil, 13 mar. 1964.  
In: SILVA, Hélio. 1964: golpe ou contragolpe? Rio de Janeiro: Civilização Brasileira, 1975. p. 457.

A partir do Texto 14 julgue os itens que se seguem:

- 45)** O Golpe Militar tinha causa fundamental as profundas transformações que se haviam operado na economia e na sociedade brasileiras, conhecidas como “milagre brasileiro”, alterando as relações de forças entre os grupos sociais.
- 46)** O Governo João Goulart aproximou-se de forças populares e nacionalistas, como a Confederação Geral dos Trabalhadores (CGT), as Ligas Camponesas e o Movimento Estudantil, mas tinha uma base de sustentação parlamentar muito frágil.
- 47)** O programa nacionalista de João Goulart, com a regulamentação das remessas de lucros das empresas estrangeiras e as “reformas de base”, especialmente a reforma agrária, trazia descontentamento aos setores conservadores do empresariado e das elites agrárias.
- 48)** No Brasil, a organização política implantada pelo Regime Militar, instalado em 64, caracterizou-se pela crescente concentração de poderes para o Executivo com os Atos Institucionais, legitimando a manutenção de um Estado forte.

**QUESTÃO 12****TEXTO 15**

*“Diversos estudos têm relacionado o crescimento das ONGs não apenas como consequência, mas também como reforçador do encolhimento do Estado. Nesta perspectiva, coincidem no tempo o esgotamento do modelo conhecido como Welfare State, ou Estado do Bem-Estar Social, o fim do longo ciclo expansivo do capitalismo e uma profunda crise de representação tanto do Estado quanto dos partidos e organizações sociais. O Estado deixou de ser visto como solução, de acordo com essa lógica, para se transformar em parte do problema.*

*É certo, porém, que as relações entre as ONGs e o poder público começaram bem antes do fortalecimento da concepção de Estado mínimo que tem sido largamente difundida atualmente.”*

(Ferreira, Victor Cláudio Paradelo – ONGs no Brasil: um estudo sobre suas características e fatores que têm induzido seu crescimento- 2005, 271 f., Tese de Doutorado - pg 68)

**TEXTO 16**

*“O Senado deve instalar a CPI das ONGs, ainda em agosto, para investigar a aplicação dos recursos destinados pelo Governo Federal às organizações não-governamentais. Estima-se que mais de 200 mil ONGs existam no Brasil e apenas 1% delas conta com recursos transferidos pela União – nada menos do que R\$ 34 bilhões no período de 1999 a 2006. O senador Heráclito Fortes, do Democratas do Piauí, autor da proposta de CPI, acredita que possa estar havendo descontrole nessas transferências.”*

[http://www.jornaldedebates.ig.com.br/index.aspx?cnt\\_id=16&ctg\\_id=1](http://www.jornaldedebates.ig.com.br/index.aspx?cnt_id=16&ctg_id=1)  
23/08/2007 – 08h 47min

A partir dos Textos 15 e 16 julgue os itens que se seguem:

- 49)** As instituições com fins públicos, de caráter privado que podem ser enquadradas no “rol” das chamadas ONGs precisam vincular-se a um número de pré-requisitos, entre eles o fato da aferição do lucro ser igualmente distribuída entre os integrantes da organização, evitando assim disparidades entre eles.
- 50)** Crescimento exarcebado do Estado é, sem dúvida, um dos principais motivos que remeteram a sociedade civil à criação de artifícios que preenchessem as lacunas deixadas pela atuação governamental, nem sempre eficiente ou idônea.
- 51)** De acordo com o texto 1, podemos inferir que a visão de que: o encolhimento do Estado e que sua presença em certos setores é um problema e não uma solução, são idéias amplamente difundidas pela teoria do neoliberalismo.
- 52)** O setor povoado pelas ONGs vaga entre o setor estatal e privado que visa lucro. Essas entidades são de caráter privado apesar de atuarem em ramos de interesse público, por esse motivo, por estarem entre um setor e outro, podemos denominá-las de segundo setor.

**QUESTÃO 13****TEXTO 17**

*O Art. 41 da Lei Complementar nº 17/1997 que aprova o Plano Diretor de Ordenamento Territorial do DF fala o seguinte:*

*Os Planos Diretores Locais deverão conter devidamente adaptados às peculiaridades locais, o seguinte:*

*I - definição dos problemas de desenvolvimento urbano local e dos objetivos, diretrizes e estratégias para o seu tratamento, contendo no mínimo:*

- a)** identificação dos equipamentos públicos urbanos e comunitários;
- b)** capacidade dos sistemas de abastecimento de água e esgotamento sanitário e de drenagem;
- c)** avaliação das ocupações das áreas públicas;
- d)** avaliação da capacidade dos sistemas viário e de circulação de pedestres;
- e)** mapas temáticos ilustrativos dos itens relacionados nas alíneas anteriores;
- f)** diagnóstico sócio-econômico da população;
- g)** **diagnóstico ambiental e fundiário do território.**

*II - proposta contendo textos e mapas com justificativas e definições sobre:*

- a)** **classificação e especificação dos usos e critérios para a instalação de atividades e índices urbanísticos a serem utilizados, devidamente mapeados;**
- b)** estruturas básicas do sistema de circulação de veículos e pedestres;
- c)** definição dos eixos estruturais prioritários ao transporte coletivo;
- d)** **locais a proteger, de especial interesse histórico, urbanístico, paisagístico e ambiental;**
- e)** principais programas e projetos que viabilizem as propostas de intervenção nos espaços urbanos;
- f)** áreas prioritárias onde serão aplicados os diversos instrumentos da política de desenvolvimento urbano e ambiental;
- g)** equipamentos públicos urbanos e comunitários a serem implantados, especialmente a capacidade do sistema de abastecimento de água.

**TEXTO 18**

(...) O Distrito Federal – apesar de ter 42% de seu território formalmente protegido por unidades de conservação ambiental, como Áreas de Proteção Ambiental (APA), Estações Ecológicas, Parques (4), etc. – enfrenta seriíssimos problemas ambientais. O avanço da fronteira agrícola e da pecuária, sem a utilização de técnicas adequadas de manejo do solo, a implantação de loteamentos e assentamentos rurais em áreas inapropriadas, do ponto de vista social e ambiental, a grilagem de terras públicas, a exploração irracional de recursos minerais, principalmente por cascalheiras e garimpos clandestinos, a realização de obras de infra-estrutura, como viadutos e rodovias, sem estudos ambientais prévios, as queimadas e os desmatamentos irregulares são apenas algumas das atividades lesivas ao meio ambiente.

No Distrito Federal, a água é um recurso natural escasso e limitado. (...). A água está entre os recursos naturais mais ameaçados do DF.

Muitos loteamentos e assentamentos irregulares existentes no DF situam-se em áreas públicas e têm seus limites inseridos dentro de Áreas de Proteção Ambiental (APAs).

As Áreas de Proteção Ambiental são unidades de conservação de uso múltiplo, onde se pretende preservar os atributos físicos e culturais de um determinado ecossistema, evitando a ocupação desordenada e estimulando atividades de baixo impacto ambiental, através do zoneamento, fiscalização e educação ambiental.

Muitos loteamentos têm sido implantados sem prévio licenciamento ambiental e sem realização de estudo de impacto ambiental (EIA-RIMA), que se destina a prever e mitigar os impactos ambientais e sociais de projetos de parcelamento do solo. A população do DF sentirá, em curto prazo, os efeitos da contaminação e do uso indiscriminado de recursos hídricos.(...)

<http://www.mpdf.gov.br/Orgaos/PromoJ/Prodema/cartilha.htm#caracteristicas> – (com modificações.)

A partir dos Textos 17 e 18 julgue os itens que se seguem:

- 53)** Apesar de estar o DF ligado às principais bacias hidrográficas do país, suas águas superficiais e subterrâneas têm pouco volume. Aproximadamente 60% das terras do DF são altas, e a água absorvida pelo solo é drenada para os rios das outras bacias.
- 54)** O processo de ocupação desordenada do solo do Distrito Federal tem provocado o assoreamento dos rios e de outros corpos d'água, a erosão do solo e a contaminação da água, felizmente o processo de regulamentação dos condomínios será suficiente para reverter o processo de degradação ambiental instaurado com as ocupações irregulares.
- 55)** A criação das APAs da Bacia do Rio Descoberto e da Bacia do Rio São Bartolomeu são ações que visam a proteção das respectivas bacias. A criação das APAs tem se mostrado um artifício extremamente eficiente na contenção dos problemas ambientais enfrentados dentro do Distrito Federal.
- 56)** A balneabilidade do Lago do Paranoá só foi conseguida através de um intenso programa governamental que visa o tratamento de dejetos e matéria orgânica presentes naquele corpo d'água. Esse projeto foi de fácil implantação visto que a Bacia do Paranoá encontra-se distante de aglomerados urbanos, tendo como principal problema o uso indiscriminado de suas águas para o abastecimento e

irrigação de culturas nos empreendimentos agropecuários que circundam a bacia.

**QUESTÃO 14****TEXTO 19**

“Para que a filosofia cumpra este papel de desmascarar, de denunciar, é preciso que ela nos ajude a problematizar a realidade, mesmo que esta se apresente como “natural”, “evidente”. Quando a filosofia não busca as causas, os processos de “fabricação” das certezas, ela se torna ideologia.”

Moacir Gadotti. Marx: transformar o mundo. p. 48-9.

A partir do Texto 19, julgue os itens que se seguem:

- 57)** A ação no mundo possui uma dupla implicação. Por um lado tem-se a transformação da natureza para atender as necessidades humanas e, de outro, há uma construção cultural dependente dessa transformação. É justamente dentro desse contexto que as diferentes ideologias surgem.
- 58)** O conceito de ideologia em sua acepção original significa apenas um conjunto de representações e idéias a partir das quais um indivíduo pensa, sente e age no mundo. Entretanto, uma outra noção foi construída, tendo por base a idéia de que essas representações são ilusórias e estão ligadas aos interesses de uma classe que detém o poder. Esse é o conceito presente no texto acima.
- 59)** A canção chamada *Ideologia* de Cazuza e Frejat apresenta uma noção do significado desta palavra, dada, por exemplo, no seguinte verso: “os meus inimigos estão no poder ideologia eu quero uma pra viver”. Essa noção é a mesma dada por Gadotti no texto acima.
- 60)** A corrupção tão presente no mundo contemporâneo e, mais especificamente, aqui no Brasil revela um alto grau de passividade por parte dos cidadãos em relação a seus ideais. Hoje, a relação entre ideal e real é marcada por uma completa descrença desses cidadãos, já que o mundo não sofre mais influências da ação humana.

**QUESTÃO 15**

Com base nos estudos sobre Karl Marx e Max Weber, realizados neste bimestre julgue os itens.

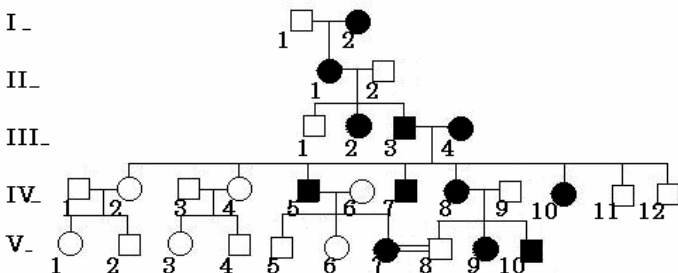
- 61)** O que Karl Marx explicitou com relação ao modo de produção e o antagonismo entre burgueses e operários, continua se manifestando hoje nas vítimas do mercado.
- 62)** Segundo Weber, cada indivíduo age levado por motivos que resultam da influência da tradição, dos interesses racionais e da emotividade. Assim sendo, o cientista social que tiver como objetivo identificar o sentido da ação humana, a partir dos elementos que a movem, corre o risco de fracassar. Pois a emotividade é um objeto de estudo da Psicologia, tal como os interesses racionais são da Filosofia. Não cabendo ao sociólogo entrar nesse mérito.
- 63)** As classes sociais formadas no capitalismo – burgueses e proletários – estabelecem intransponíveis desigualdades entre os homens e relações que são de colaboração, apesar de antagônica.

- 64) Karl Marx interpreta alienação como uma maneira de adequar os seres humanos a produção em série de modo produzirem mais, e com isso dar mais lucros as empresas. No entanto, há nesse processo uma preocupação de modo que os trabalhadores não percam o seu caráter humano e sensível.

**QUESTÃO 16**

**TEXTO 20**

A teoria da hereditariedade e a área do conhecimento denominada genética foram postuladas após o redescobrimto do trabalho pioneiro de Gregor Mendel, desenvolvido no século XVIII. Em um de seus experimentos históricos, Mendel trabalhou com ervilhas que tinham sementes com cores diferentes, verde ou amarela. As conclusões de Mendel, associadas ao conhecimento atual, permitem afirmar que existem duas versões do gene responsável pela cor da semente de ervilha: versão 1 e versão 2. No caso da ervilha, que é diplóide, cada planta genitora contribui com uma versão desse gene para cada descendente. A partir de então, muitos mistérios da hereditariedade passaram a fazer sentido, como a transmissão de geração a geração de certas doenças, entre elas a Distrofia Muscular do tipo cinturas (DMC) doença muscular de natureza genética com expressão genotípica dominante, com herança definida, de caráter progressivo. O termo distrofia cintura-membros foi originariamente usado para designar a fraqueza muscular com envolvimento predominante dos músculos proximais dos membros. O heredograma abaixo representa a genealogia de uma família na qual houve ocorrência da DMC, em que os indivíduos que a possuem estão representados por símbolos com preenchimento preto.



- 65) Considerando-se que, para produzir sementes verdes, seja necessário que cada ervilha produzida possua duas cópias da versão 2 do gene para cor de semente, então a versão 1, que está relacionada à produção de ervilhas amarelas, é dominante sobre a versão 2.
- 66) Sabendo-se que, no heredograma apresentado, o símbolo quadrado representa indivíduos do sexo masculino, e que o indivíduo II-2 é homocigoto para o gene relacionado à distrofia muscular do tipo cinturas, é correto concluir que a avó paterna do indivíduo IV-7 é heterocigota para o gene considerado.
- 67) Sendo a mulher V-7 do grupo sanguíneo Rh<sup>-</sup> e seu marido (V-8) do Rh<sup>+</sup>, a probabilidade de ser gerada uma criança do grupo Rh<sup>+</sup> e com eritroblastose fetal é de 0,5, se o pai for RR e a mãe já não tiver sido sensibilizada anteriormente.
- 68) A chance do casal I 1-2 ter uma criança heterocigota do sexo masculino ou do sexo feminino, sendo a mulher homocigota, é de 100%.

- 69) A Primeira Lei de Mendel ou Lei da segregação dos genes pode ser relacionada a fase prófase I do processo meiótico, evento no qual ocorre a formação de células sexuais ou gametas.
- 70) Se usarmos as letras D e d para representar os alelos responsáveis pela característica familiar, o genótipo de III-1 é DD.
- 71) A consanguinidade entre os pais V 7-8 aumenta a probabilidade de homocigose para características recessivas comparados com o casal III 3-4.
- 72) Na situação da família cujo heredograma foi apresentado, se o casal IV 5-6 que gerou um indivíduo com DMC tiver outra criança, esta terá 50% de chance de possuir o alelo mutado para essa doença, mas não apresentá-la.

**QUESTÃO 17**

**TEXTO 21**

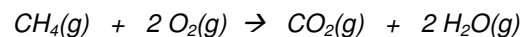
**SUJEIRA NO AR: COMBUSTÃO, POLUIÇÃO E AUTOMÓVEIS**

As reações químicas são as maiores fontes de energia que sustentam nossa sociedade. Cerca de 76% da energia consumida para movimentar veículos e manter indústrias funcionando, por exemplo, nasce da queima de combustíveis: álcool, carvão, gás natural e, sobretudo, materiais extraídos do petróleo, como gasolina, querosene, óleo diesel e GLP (gás liquefeito de petróleo).

Mas, apesar da inegável utilidade, as reações de combustão são responsáveis por um dos maiores problemas ambientais do planeta: a poluição atmosférica.

Sabe quem são os grandes vilões dessa história? Os principais culpados pela poluição são os derivados do petróleo, substâncias chamadas hidrocarbonetos, que são formadas por átomos de carbono e hidrogênio. Como exemplo, temos a gasolina, que é uma mistura de diversos hidrocarbonetos, entre os quais o heptano (C<sub>7</sub>H<sub>16</sub>). O gás de cozinha é um outro exemplo, que também é uma mistura de hidrocarbonetos, sendo que o butano (C<sub>4</sub>H<sub>10</sub>) é o principal deles.

A combustão de hidrocarbonetos produz, principalmente, água (H<sub>2</sub>O) e dióxido de carbono (CO<sub>2</sub>). No entanto, conforme condições, ela pode produzir fuligem (C) ou monóxido de carbono (CO). Quando há oxigênio (O<sub>2</sub>) suficiente na reação de combustão dos hidrocarbonetos, a reação vai produzir dióxido de carbono (CO<sub>2</sub>) e água (H<sub>2</sub>O). Nesse caso, temos uma combustão completa, conforme é exemplificado na equação a seguir:



O dióxido de carbono produzido na combustão de hidrocarbonetos é um gás incolor, inodoro e 50% mais denso que o ar. Ele é razoavelmente solúvel em água, com a qual reage formando ácido carbônico (H<sub>2</sub>CO<sub>3</sub>), que caracteriza o que se conhece por chuva ácida.

- 73) A equação termoquímica que representa a formação padrão do gás carbônico pode ser corretamente expressa como:  

$$C(\text{graf.}) + \frac{1}{2} O_2(g) \rightarrow CO_2(g) \Delta H < 0.$$
- 74) Todos os combustíveis citados no primeiro parágrafo do texto provêm de fontes de energias renováveis.
- 75) A combustão é um processo exotérmico.
- 76) A combustão de um mol de metano (CH<sub>4</sub>) libera a mesma quantidade de energia que a combustão de um mol de heptano (C<sub>7</sub>H<sub>16</sub>).
- 77) Segundo o texto para a combustão ser completa ou incompleta, depende do tipo de combustível.

- 78) O gás carbônico é um dos gases responsáveis pelo cheiro de “ovo podre”, juntamente com o gás sulfídrico ( $H_2S$ ).
- 79) A combustão de 1,6g de gás metano ( $CH_4$ ) libera 4,78 kJ de energia.
- 80) A queima de 32g de metano ( $CH_4$ ) consome 32g de gás oxigênio.

**QUESTÃO 18**

**TEXTO 22**

Certo município de um estado X celebrou um convênio com o governo federal para a construção de 800 unidades de casas populares. Após o processo de licitação, sagrou-se vencedora a empresa “Amigosdoprefeito eletric LTDA” que seria responsável pelas instalações elétricas das casas. Gravações feitas pela Polícia Federal com autorização judicial flagraram a seguinte conversa suspeita:

- ( Sr. Corrompido Neto – Prefeito) ta tudo certo? Ficou para cada R termos 10?

- ( Sr. Negóciosescusos Júnior- representante da empresa) Ok.

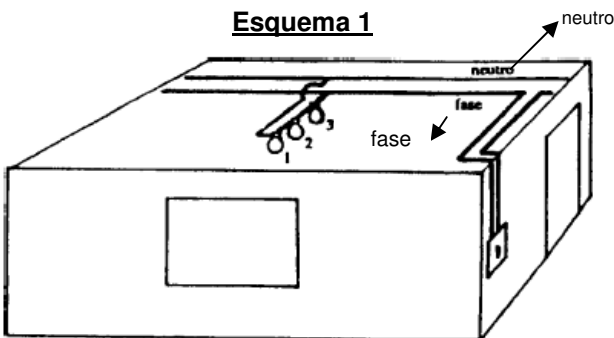
- ( Sr. Corrompido Neto – Prefeito) garantido.

Após um complexo processo de tomada de contas realizadas pelo Tribunal de Contas da União (TCU) foi redigido um relatório das irregularidades. Abaixo é transcrito parte desse relatório:

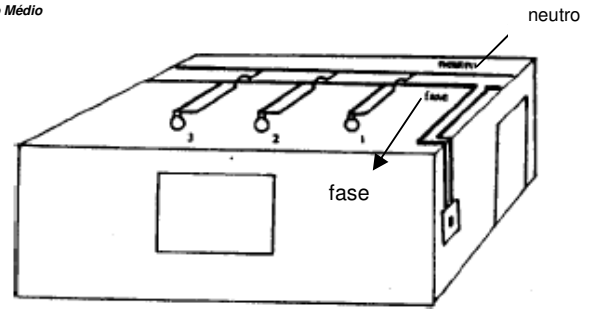
Tomada de contas 0001/TCU-2007

O governo federal celebrou convênio com o município Y do estado X no valor de R\$ 10.000.000,00 (dez milhões de reais) para a construção de 800 casas populares. Com auxílio da Polícia federal revelou-se que a após o processo de licitação para as instalações elétricas das casas, sagrou-se vencedora a empresa “Amigosdoprefeito eletric LTDA. O, Prefeito da cidade, o Sr. Corrompido Neto acordou com o representante da empresa o Sr. Negóciosescusos Júnior que no projeto elétrico das casas, a fraude constituiria em colocar uma lâmpada em cada casa com uma resistência menor cobrando o valor de uma resistência normal. A diferença de preço custaria R\$ 10,00 (10 reais). No projeto elétrico das casas foram apresentados três esquemas a seguir: (professor Márcio Santos)

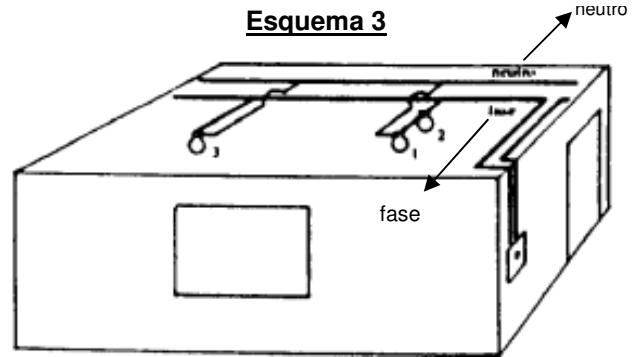
**Esquema 1**



**Esquema 2**



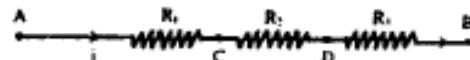
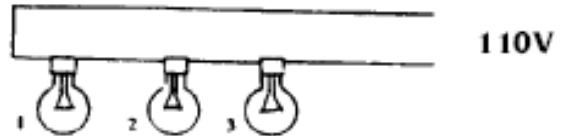
**Esquema 3**



Para distarçar a fraude foi escolhido o esquema que se uma lâmpada queimar as outras permaneceriam ligadas e ainda a lâmpada fraudada brilharia com mais intensidade que as outras.

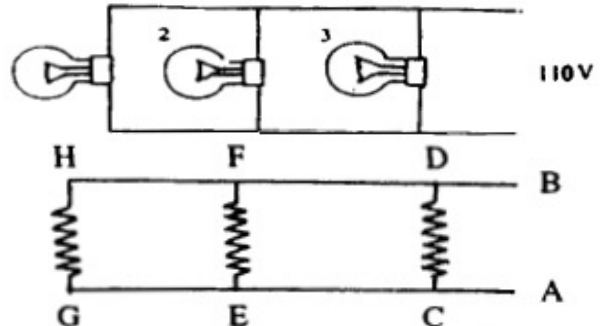
Considerando as informações no texto acima e em seus conhecimentos em eletricidade julgue as afirmações a seguir:

81) O esquema I pode ser simplificado como:



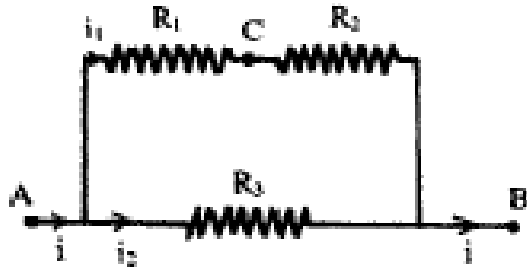
Esse tipo de ligação é chamado de ligação em série e seria indicado com sucesso para a ocorrência da fraude apontada pelo TCU.

82) O esquema II pode ser simplificado como:



Esse tipo de ligação é chamado de ligação em paralelo. Seria altamente indicado para a fraude, uma vez que, a queima de uma das lâmpadas não desligaria as outras.

83) O esquema III pode ser simplificado como:



Esse esquema pode ser entendido como uma combinação mista de ligações em série e em paralelo. Neste caso a fraude seria facilmente detectada, pois as lâmpadas apresentariam o mesmo brilho.

84) As resistências equivalentes nos esquemas I e II são:

I –  $R_{eq} = R_1 + R_2 + R_3$

II –

$1/R_{eq} = 1/R_1 + 1/R_2 + 1/R_3$

- 85) Certamente o esquema III é indicado para a fraude, pois nele a queima de uma lâmpada não desligaria as outras. Uma das lâmpadas por ter uma resistência menor vai brilhar mais que as outras não levantando suspeitas.
- 86) A fraude é superior a R\$ 50000.000,00 (cinquenta milhões de reais).
- 87) O custo de cada casa aumentaria em 0,01 % com a fraude, o que a torna de baixo impacto, dificultando sua detecção.
- 88) Todo cidadão brasileiro tem o dever-poder denunciar o desvio do dinheiro público. Essa prerrogativa se torna mais eficiente quando o cidadão possui não só conhecimentos específicos, mas também conhecimentos gerais aplicados nos em todos os ramos do conhecimento humano.

**QUESTÃO 19**

Julgue os itens que seguem.

- 89) Se A é um conjunto de 4 elementos e B é um conjunto de 7 elementos, então existem 840 funções injetoras  $f : A \rightarrow B$ .
- 90) Um cubo de madeira tem uma face de cada cor. Podemos formar exatamente 720 dados diferentes, gravando os números de 1 a 6 sobre suas faces.
- 91) As novas placas nacionais de veículos automotores possuem 3 letras e quatro algarismos. O número de placas que começam por BSB e não tem algarismos repetidos é 10000.

92) O coeficiente de  $x^6$  no desenvolvimento de  $\left(2x + \frac{1}{x^2}\right)^3 \left(x^2 + \frac{1}{2x}\right)^3$  é 24.

93) O valor da expressão numérica  $(999)^5 + 5(999)^4 + 10(999)^3 + 10(999)^2 + 5(999) + 1$  é igual a  $10^{10}$ .

94) O conjunto solução da equação trigonométrica  $\cos^4 x - 4\cos^3 x + 6\cos^2 x - 4\cos x + 1 = 0$  é  $\{x \in R / x = k\pi, k \in Z\}$ .

95) Em uma determinada linguagem codificada, uma palavra consiste em seqüência de pontos e traços em que repetições são permitidas. O número de palavras que se podem codificar usando  $n$  ou menos desses símbolos (pontos e/ou traços) é  $2(2^n - 1)$ .

96) No desenvolvimento de  $\left(x + \frac{5}{x}\right)^4$ , o termo independente é igual a 150.

**QUESTÃO 20**

Na Mega Sena, são sorteados seis números entre os sessentas primeiros naturais (não nulos): 1, 2, 3, ..., 60.

Com base nessas informações, julgue os itens abaixo.

- 97) O número de resultados distintos para o sorteio é  $C_{60,6} = \frac{60!}{54!6!}$
- 98)  $C_{30,4} \cdot C_{30,2}$  resultados apresentam 4 números pares e 2 números ímpares.
- 99) 49470085 resultados apresentam pelos menos um número ímpar.
- 100) O número de resultados em que todos os números sorteados são múltiplos de cinco é  $C_{11,2}$ .